

# Wiadomości Nadarzyńskie



Gazeta Samorządowa Wydawnictwo bezpłatne ISSN 1508 -1540 Nr 6 (207) Czerwiec 2016



fot. arch. NOK



fot. arch. NOK

**Uniwersytet  
Trzeciego Wieku  
- zakończenie roku  
akademickiego**

## 17. Urodziny Nadarzyńskiego Ośrodka Kultury



fot. M. Zdrzyłowski



fot. arch.NOK



fot. M. Zdrzyłowski




Wiadomości  
Nadarzyńskie



**Wybory - protest wyborczy  
był bezpodstawny**


**Perły Samorządu  
- wyróżnienie dla Gminy Nadarzyn**



*Ludowa Altana*  
KOMPLEKS SZKOLENIOWO-BANKIETOWY ASTRA  
[www.ludowaaltana.pl](http://www.ludowaaltana.pl)

- *Imprezy integracyjne*
- *Pikniki firmowe*
- *Szkolenia*
- *Wesela*
- *Przyjęcia*

Rozalin, ul. Przemysłowa 64, 05-831 Młochów;  
kontakt@ludowaaltana.pl; tel. 695-743-265; tel. 601-376-423



# ZATRUDNIĘ POŚREDNIKÓW AGENTÓW NADARZYN NIERUCHOMOŚCI



ul. Warszawska 3a, 05-830 Nadarzyn; tel./fax (22) 739 92 66; tel. (22) 739 92 67;  
[www.n-n.pl](http://www.n-n.pl); [www.nadarzyn-nieruchomosci.pl](http://www.nadarzyn-nieruchomosci.pl) e-mail: [biuro@n-n.pl](mailto:biuro@n-n.pl)

## ▶ WAŻNE SPRAWY NA BIEŻĄCO...



Szanowni Mieszkańcy Gminy Nadarzyn, zapraszam do zapoznania się z informacjami, które przedstawiamy Państwu w kolejnym - czerwcowym - numerze Wiadomości Nadarzyńskich. Zachęcam do przeczytania artykułu dotyczącego ostatecznego postanowienia sądu, które potwierdza ważność wyborów samorządowych w naszej Gminie w 2014 r. Po półtora roku odwołań, protestów, niewybrednej nagonki i obrażaniu zarówno osób wybranych jak i związanych z przygotowaniem i przeprowadzeniem wyborów w Gminie Nadarzyn - Sąd Apelacyjny w Warszawie uznał prawomocność ich wyników.

Ponadto, jak co miesiąc, na łamach Wiadomości Nadarzyńskich przedstawione są informacje na temat prowadzonych obecnie inwestycji. Jest także relacja z kolejnej sesji Rady Gminy Nadarzyn. Na wyróżnienie zasługuje także artykuł o Pikniku Rodzinnym, który na stałe zagościł w kalendarzu nadarzyńskich imprez. Jest to cieszące się dużą popularnością mieszkańców wydarzenie integrujące rodziny, a organizowane wspólnie przez wiele instytucji i organizacji z terenu gminy.

Polecam Państwa uwadze informację, o Perle Samorządu - wyróżnieniu, które po raz kolejny potwierdza sprawne funkcjonowanie i rzeczywistą pracę gminy oraz ocenia ją pozytywnie.

Zapraszam także do zapoznania się z informacjami kulturalnymi, wakacyjnymi propozycjami biblioteki, czy też tymi, które ma dla Państwa Nadarzyński Ośrodek Kultury. Z pewnością warto zajrzeć na strony poświęcone sportowi - gdzie znajdują się relacje z licznych zawodów, w tym I Przedszkoliady, oraz kolejne osiągnięcia naszych sportowców.

*Z wyrazami szacunku,  
Janusz Grzyb - Wójt Gminy Nadarzyn*

# Nadarzyn wyróżniony Perłą Samorządu

24 maja 2016 roku przyznano „Perły Samorządu 2016” – nagrody dla najlepszych samorządów i włodarzy gmin w Polsce. Podczas uroczystej gali, wyróżnienie „Perły Samorządu 2016” trafiło do gminy Nadarzyn.

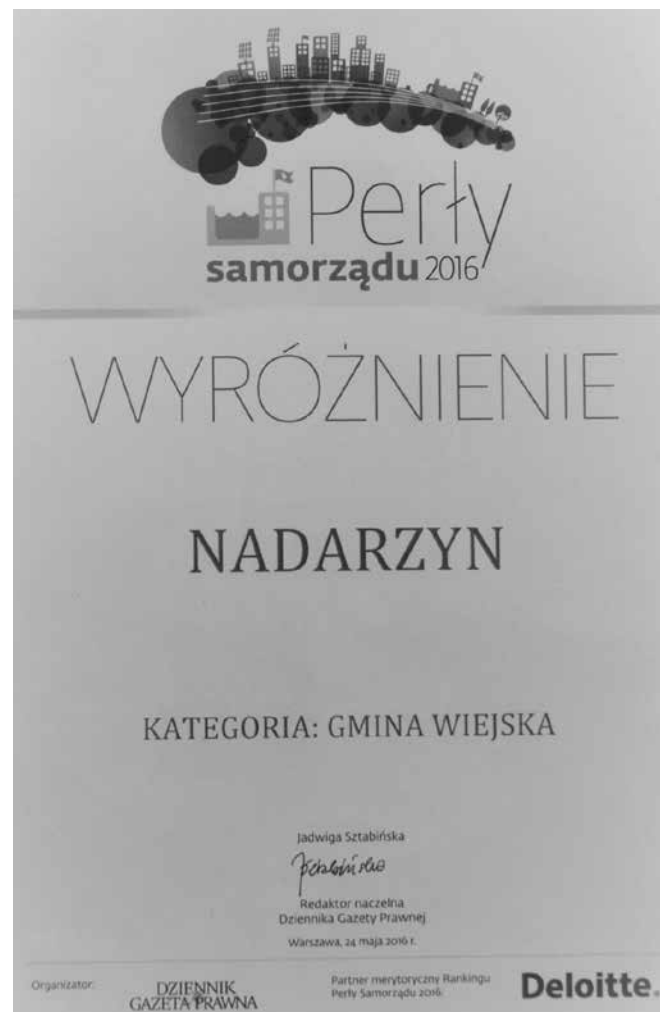
Dziennik Gazeta Prawna po raz kolejny wręczył nagrody najlepszym włodarzom i samorządom. „Perły Samorządu 2016” przyznawano w czterech kategoriach: miast powyżej 100 tys. mieszkańców (wygrał Gdańsk z prezydentem Pawłem Adamowiczem), miast do 100 tys. mieszkańców (najlepsi okazali się prezydent Nowego Sącza Ryszard Nowak oraz Sopotu), gmin miejsko-wiejskich (zwyciężył burmistrz Opola Lubelskiego Dariusz Wróbel oraz Aleksandrów Łódzki) oraz gmin wiejskich (wójt gminy Świdnica Adam Jaskulski i gmina Ilawa).

Działania prezydentów, burmistrzów i wójtów oceniono w kategoriach: sprawność strategiczna, sprawność operacyjna, wsparcie potencjału społecznego oraz jakość życia.

Udział w Rankingu był całkowicie bezpłatny i nie wiązał się z żadnymi kosztami ze strony gminy.

*Więcej informacji:*

<http://www.gazetaprawna.pl/konferencje/perlysamorzadu2016>



# Inwestycje gminne

## Kompleks oświatowy w Ruścu

Dobiega końca montaż pokrycia dachowego hali sportowej, trwa wykonywanie elewacji na części dydaktycznej gimnazjum, na ukończeniu jest obecnie montaż instalacji sanitarnych i elektrycznych w części dydaktycznej gimnazjum. Ponadto realizowany jest montaż ogrodzenia wokół terenu szkoły.

## Budowa świetlicy w Parolach

Zakończono roboty dekarские pokrycia dachowego. Wykonano orurowanie instalacji sanitarnej wod-kan, c.o. i klimatyzacji. Zakończono montaż kanałów wentylacji mechanicznej wraz z montażem centrali wentylacyjnej, a także okablowanie instalacji elektrycznej. Trwają roboty związane z wykonaniem zbiornika retencyjnego wody deszczowej. Wykonawca rozpoczął przygotowania do wykonania tynków wewnętrznych i termomodernizacji elewacji budynku. Rozpoczęto również montaż ślusarki okiennej i drzwiowej. Termin realizacji zgodnie z umową do 10.08.2017r.

Budowa kompleksu oświatowego - Projekt realizowany w ramach programu priorytetowego „Efektywne wykorzystanie energii” LEMUR – Energooszczędne Budynki Użyteczności Publicznej Narodowego Funduszu Ochrony Środowiska i Gospodarki Wodnej w Warszawie



## Rozbudowa i przebudowa świetlicy w Urzucie

Trwają roboty budowlane związane z rozbudową i przebudową budynku świetlicy. Wykonano wyburzenia ścian pomieszczeń sanitariatów niespełniających norm sanitarnych i wymurowano nowe podziały ścianek działowych zgodnie z zatwierdzoną dokumentacją projektową, a także fundamenty i ściany parteru projektowanego wiatrolapu. Zakończono montaż okablowania modernizowanej instalacji elektrycznej. Trwa montaż orurowania instalacji sanitarnej. Termin zakończenia robót 31 sierpnia 2016 r.

## Budowa placu zabaw w Ruścu

Podpisana została umowa, termin realizacji do dnia 29 lipca br.



## Nowe drogi i chodniki:

Została zakończona budowa nakładki bitumicznej ul. Aksamitnej w Wolicy. Roboty zostały odebrane.

Podpisana została umowa w sprawie zaprojektowania i budowy nakładki bitumicznej ul. Słonecznej w Nadarzynie, w ramach Funduszu Sołeckiego. Termin zakończenia robót - do 31 października 2016 r.

Na początku lipca planowane jest podpisanie umowy na zaprojektowanie

szka oferta firma BRUK ROBOTY DROGOWE Parakiewicz Roman z/s Legionowo) jest budowa chodnika w ul. Osiedlowej w Ruścu.

Zawarta jest umowa dotycząca bieżących napraw nawierzchni bitumicznych dróg gminnych; ubytki w jezdniach gminnych usuwane są w miarę potrzeb.

Zakończyły się prace związane z wiosennym profilowaniem dróg gminnych.

## Kanalizacja, wodociągi

- rozbudowa oczyszczalni ścieków wraz z budową kanalizacji sanitarnej w granicy pasa drogowego drogi krajowej Nr 8 (przejście poprzeczne) w miejscowości Kostowiec - trwa montaż konstrukcji stalowej hali oczyszczalni. Zakończono roboty montażowe zbiornika oczyszczalni, wykonano

i budowę chodnika przy ul. Jodłowej w Strzeniówce.

Na etapie sprawdzania ofert, (najtań-



Rozbudowa świetlicy NOK w Urzucie

piaskowanie konstrukcji stalowej i malowanie powłokami antykorozyjnymi. Trwają prace przygotowawcze do wykonania próby szczelności zbiornika stalowego oczyszczalni. Rozpoczęto prefabrykację podkonstrukcji sitopiaskownika. Termin zakończenia robót 15 sierpnia 2016 r.

### Oświetlenie

Trwają prace projektowe związane z budową oświetlenia ulicznego w Nadarzynie przy ul. Pruszkowskiej od ul. Akacjowej do ul. Jaworowej – termin realizacji całej inwestycji 30.08.2016 r.

Prowadzone są również prace projektowe związane z budową oświetlenia ulicznego w Walendowie przy



ul. Brzozowej. Termin realizacji inwestycji 30.08.2016 r.

Trwa budowa oświetlenia przy ul. Baletowej w Urzucie (fot. powyżej) oraz przy

ul. Naturalnej w Młochowie - termin zakończenia tych inwestycji 20.07.2016 r.

Referat Inwestycji

## Wybory - protest wyborczy był bezpodstawny

Sąd Apelacyjny w Warszawie uznał prawomocność wyników wyborów samorządowych z listopada 2014 roku. To ostateczne postanowienie sądu, od którego stronom nie przysługuje prawo do odwołania się. Wybory samorządowe w gminie Nadarzyn przebiegały prawidłowo. Wyniki głosowania mieszkańców zarówno na wójta jak i na członków rady są prawomocne.

Trzeba było osiemnastu miesięcy, sześciu rozpraw i przesłuchań kilkudziesięciu świadków, aby ostatecznie decyzją Sądu Apelacyjnego potwierdzić to, co dla większości mieszkańców jasne było od samego początku – wybory przebiegały zgodnie z prawem. Takie postanowienie zapadło 23 maja br., podczas posiedzenia stołecznego Sądu Apelacyjnego. Jest to bardzo ważne rozstrzygnięcie dla naszej gminy. Posądzona o sfalszowanie wyników wyborów oraz kwestionowanie prawidłowości ich przebiegu podważało autorytet i zaufanie do władz samorządowych. Cierpiał na tym również wizerunek naszej gminy. Jawne podważanie prawa do sprawowania władzy przez wyłonionych podczas demokratycznego głosowania radnych i wójta osłabiało pozycję władz samorządowych. Na podkreślenie zasługuje również fakt, że na żadnym etapie sprawy, żaden organ nie orzekał na niekorzyść obecnych

władz samorządowych. Poczynając od stanowiska Komisarza Wyborczego w Warszawie, a kończąc na Sędziach Sądu Apelacyjnego wszyscy zgodnie uznali prawidłowość wyników wyborów w gminie Nadarzyn.

### Wybory i protest

Nie pierwszy raz próbowano w naszej gminie podważyć wiarygodność wyników demokratycznych wyborów. Normą stało się m.in. notoryczne przypominanie o unieważnionych wyborach samorządowych, które odbyły się w 2002 roku. Niestety osoby tak chętnie wspominające o tych wyborach zapomniały o wynikach powtórzonych wyborów w 2005 roku. Wtedy mieszkańcy udowodnili ponad wszelką wątpliwość kogo widzą na stanowisku Wójta Gminy Nadarzyn. Janusz Grzyb uzyskał wówczas 2 679 głosów co stanowiło ponad 72% poparcia. Było to równocześnie o 221 głosów - czyli 10% więcej niż w unieważnionych wyborach z 2002 r.

Nim zamknięto urny podczas wyborów samorządowych w 2014 roku w mediach pojawiły się wzmianki o sfalszowaniu wyborów w Nadarzynie. Gdy po zliczeniu głosów jasnym było, że mieszkańcy ponownie zagłosowali na dotychczasowego wójta protesty

złożyli członkowie dwóch przegranych komitetów wyborczych. Kolejny raz mylna interpretacja i brak znajomości przepisów Kodeksu Wyborczego doprowadziły do próby zdyskredytowania wyników wyborów, a tym samym także nowo wybranych władz. KWW Zielona Gmina - Nasz Dom oraz KWW Arkadiusz Koper – Platforma dla Nadarzynianin wnioskowali o unieważnienie wyborów, ale tylko w tych okręgach, w których przegrali. Domagali się stwierdzenia nieważności wyborów na Wójta Gminy oraz do Rady Gminy. Podważali uczciwość wyborów tylko i wyłącznie w okręgach, w których wybrani zostali radni z KWW Ponad Podziałami.

Zdaniem wnoszących protest nie podlegały zaskarżeniu wyniki wyborów w okręgach, w których radnymi zostali kandydaci KWW Zielona Gmina – Nasz Dom. W jednym i tym samym okręgu skarżący podważali uczciwość wyborów na Wójta, (w których przegrali), ale już wyborów do Rady Gminy – w których zwyciężył radny z KWW Zielona Gmina – Nasz Dom - nie podważali!

### Komisarz Wyborczy

Swoje stanowisko w tej sprawie przedstawiła Komisarz Wyborczy w Warszawie która uznała, że „(...) protest w ca-

łości nie zasługuje na uwzględnienie”. Informowaliśmy o tym na stronie Urzędu Gminy Nadarzyn:

<http://www.nadarzyn.pl/309,grudzien.html?wiecej=1394>,

Szczegółowo relacjonowaliśmy przebieg sprawy na gminnym profilu FB.

Komisarz odniosła się kolejno do wszystkich 4 zarzutów wymienionych w proteście wyborczym. Powołując się na obowiązujące przepisy prawa, szczególnie wyjaśniła nie tylko, co stanowią przepisy w danej kwestii. Po zbadaniu sprawy i zapoznaniu się z dokumentami wyraziła swój pogląd na sprawę oraz rekomendację dotyczącą jej dalszego biegu.

Jednym z zarzutów było dopisanie 500 osób do rejestru wyborców. Komisarz zauważyła, że każdego roku – systematycznie – wzrasta nie tylko liczba mieszkańców, ale i liczba wyborców. Zwróciła uwagę na to, że w okręgach, co do których Skarżący nie zgłaszali zastrzeżeń, także dopisano wyborców do rejestru.

- Łącznie – jak zaznaczyła Komisarz – na 15 okręgów wyborczych w 6 okręgach (co do których Skarżący nie zgłaszali zastrzeżeń) dopisane zostały 194 osoby tj. blisko połowa (395) z liczby dopisanych do rejestru w Gminie. Zauważyła również, że w tych 6 okręgach dopisano o 7 osób mniej niż w pozostałych 9 okręgach łącznie.

Kolejny zarzut dotyczył przebiegu losowania określającego, która z list (kandydaci mieli równą liczbę głosów) uzyskuje mandat i nieobecności pełnomocników. Komisarz Wyborczy stwierdziła, że „Nieobecność pełnomocników nie wstrzymuje przeprowadzenia losowania”.

Trzeci zarzut dotyczył wydania podwójnych kart do głosowania i trzymania przez członka komisji rąk pod stołem. Komisarz wnioskowała: „(...) jeden z wyborców przez pomyłkę otrzymał dwie karty do głosowania w wyborach do Rady Gminy. Karta (nadwyżkowa) została zwrócona. Ponadto, Komisja zajęła stanowisko w sprawie trzymania rąk pod stołem i nagannego zachowania męża zaufania. Powaga zarzutów Skarżącego nie wymaga komentarza.”

Ostatni zarzut dotyczył rozbieżności między ilością głosów oddanych w gło-

sowaniu w wyborach do Rady Gminy, a w głosowaniu w wyborach na Wójta Gminy Nadarzyn.

„Nie można stwierdzić, że rozbieżności między głosowaniem w wyborach do Rady Gminy, a głosowaniem w wyborach Wójta Gminy Nadarzyn były tak drastyczne by uznać, że nastąpiła jakakolwiek manipulacja. (...) różnica między głosami ważnymi w wyborach do Rady Gminy i Wójta wynosi 40, a nie 100 i to mniej głosów ważnych oddano w wyborach do Rady, a nie na Wójta – przeciwnie jak podaje Skarżący.”

Podsumowując Komisarz stwierdziła: „argumentacja na poparcie zarzutów wymienionych w proteście jest polemiczna, protest w całości nie zasługuje na uwzględnienie”.

### Sześć rozpraw

Termin pierwszej rozprawy wyznaczono na 29 grudnia 2014 roku. Istniała zatem możliwość szybkiego rozstrzygnięcia sprawy – w trybie wyborczym. Niestety sprawę odroczone; wnioskodawcy: Ewa Bernatowicz, Paweł Ciemiński, Małgorzata Wąsiewicz, Katarzyna Jach, Monika Majewska, Szymon Walewski, Beata Czyż, Piotr Miszczuk, Joanna Krasucka, Marcin Zaborowski, Marcin Frączak, Tomasz Naskręt, Bożena Kapitan nie przyszli na rozprawę.

Sąd wyznaczył następny termin na 13 stycznia 2015 roku. Rozprawa kolejny raz została odroczone. Tym razem trzech wnioskodawcy Tomasz Naskręt – kandydat na radnego w minionych wyborach, Piotr Miszczuk – radny naszej gminy do 15.12.2015 r. - mandat wygasł w związku z niezłożeniem pierwszego oświadczenia majątkowego w terminie ustawowym; wyrok NSA z 15.12.2015 r. sygn. II OSK 2420/15 - wszyscy z KWW Zielona Gmina Nasz Dom oraz Grzegorz Goździkowski – przewodniczący Obwodowej Komisji Wyborczej nr 5 (PO) - nie przyszli na rozprawę. Ponadto po raz kolejny na rozprawie nie pojawił się pełnomocnik KWW Zielona Gmina - Nasz Dom Marcin Frączak. Sędzia wyznaczył kolejny termin posiedzenia na godz. 9:30, 24 lutego 2015 roku. Stwierdził również, że domniemywa, iż wnioskodawcy się znają i mogliby – rozmawiając ze sobą - wzajemnie informować

o terminach rozpraw. Zaznaczył, że trzyma kciuki za to, że kolejna rozprawa się odbędzie.

Podczas rozprawy 24 lutego 2015 roku wnioskodawcy protestu stawili się na sprawę lub udzielili swojego pełnomocnictwa mecenasowi. Na rozprawie obecnych było 7 z 8 powołanych świadków, których Sąd przesłuchał: Przewodnicząca Gminnej Komisji Wyborczej, Kierownik Urzędu Stanu Cywilnego w Nadarzynie, 2 członków Gminnej Komisji Wyborczej, 3 mężów zaufania z ramienia KWW Zielona Gmina – Nasz Dom. Nieobecna była żona jednego z wnioskodawców protestu i zarazem kandydata na stanowisko Radnego Gminy Nadarzyn z KWW Zielona Gmina – Nasz Dom. Sąd wyznaczył kolejny termin rozprawy na 24 marca 2015 roku. Czwarta rozprawa trwała kilka godzin, a w tym czasie przesłuchano 13 świadków; mieszkańców gminy, członków Gminnej Komisji Wyborczej i mężów zaufania. 21 kwietnia 2015 roku sędziowie przesłuchali kolejnych 12 świadków. Termin szóstej rozprawy w sprawie protestów wyborczych Sąd wyznaczył na 7 maja 2015 roku, kiedy to przesłuchano ostatnich świadków.

### Zdaniem Sądu

**Postanowieniem z 21 maja 2015 roku Sąd Okręgowy w Warszawie w całości oddalił wnioski o unieważnienie wyniku listopadowych wyborów samorządowych z 2014 roku.**

Postanowienie Sądu uprawomocniło się 18 września 2015 roku. W dniu 7 grudnia na wniosek skarżących Sąd Okręgowy w Warszawie wydał postanowienie przywracające termin do wniesienia zażalenia na postanowienie z 21 maja 2015 roku. Oznaczało to, że stanowisko sądu nie uległo zmianie, natomiast skarżącym sąd przywrócił możliwość złożenia zażalenia. Skarżący z możliwości tej skorzystali i 23 maja 2016 roku Sąd Apelacyjny w Warszawie po ponownym przeanalizowaniu akt sprawy oddalił ich zażalenie. Uznał, że żaden ze stawianych zarzutów nie ma pokrycia ani w zebranej dokumentacji, ani w zeznaniach świadków.

Tym samym uznał prawidłowość przebiegu i ważność wyniku wyborów samorządowych z 2014 roku.

red.

# XIX Sesja Rady Gminy Nadarzyn

Familijna, Kresowa, Nad Lasem, Nowiny i Trawki to nazwy ulic nadane podczas XIX sesji Rady Gminy Nadarzyn. Radni przyjęli również sprawozdania: z działalności za okres między sesjami oraz z realizacji Gminnego Programu Wspierania Rodziny.

XIX Sesja Rady Gminy Nadarzyn odbyła się 18 maja, w sali konferencyjnej Urzędu Gminy. Obecni byli wszyscy radni. Zebrani, jednogłośnie przyjęli zarówno proponowany porządek obrad jak i protokół z poprzedniej XVIII Sesji Rady Gminy Nadarzyn, która odbyła się 27 kwietnia. Także jednogłośnie radni przyjęli przedstawione przez zastępcę wójta Tomasza Muchalskiego sprawozdanie wójta Gminy Nadarzyn z działalności za okres między sesjami.

- Głównym celem Gminnego Programu Wspierania Rodziny w Gminie Nadarzyn w 2015 r. było stworzenie optymalnych warunków do wychowywania dzieci w środowisku rodziny biologicznej oraz wspieranie rodzin dysfunkcyjnych w prawidłowym funkcjonowaniu, wypełnianiu obowiązków opiekuńczo-wychowawczych. Odbiorcami tego programu były rodziny przeżywające trudności w wypełnianiu funkcji opiekuńczo-wychowawczych oraz dzieci i młodzież, których rodzina nie zapewnia należytej opieki – wyjaśniła Grażyna Witkowska (Kierownik Gminnego Ośrodka Pomocy Społecznej) – Koordynatorem Programu był Gminny Ośrodek Pomocy Społecznej przy współpracy z Urzędem Gminy, Gminnym Zespołem Oświatowym oraz placówkami oświatowymi, placówką wsparcia dziennego, świetlicami w Młochowie i Nadarzynie, Gminną Komisją Rozwiązywania Problemów Alkoholowych, zespołem interdyscyplinarnym do spraw przeciwdziałania przemocy w rodzinie, strażą gminną, policją, NOK-iem, Zakładem Opieki Zdrowotnej oraz Powiatowym Centrum Pomocy Rodzinie oraz organizacje pozarządowe.

Następnie radni przyjęli ocenę zasobów pomocy społecznej dla Gminy

Nadarzyn na rok 2015 oraz uchwałę w sprawie powierzenia m.st. Warszawa zadania publicznego prowadzenia środowiskowego domu samopomocy dla osób z zaburzeniami psychicznymi zamieszkałych na terenie Gminy Nadarzyn.

Kolejny punkt obrad Rady Gminy dotyczył zmian uchwały w sprawie zasad ustalenia tygodniowego obowiązkowego wymiaru godzin zajęć nauczycieli prowadzących gimnastykę korekcyjną oraz udzielających uczniom pomocy psychologicznej i pedagogicznej w szkołach i placówkach prowadzonych przez gminę.

- Przepisy ustawy Karta Nauczyciela, artykuł 42 mówi o tym, że to organ prowadzący określa tygodniowy obowiązkowy wymiar godzin zajęć dla tych nauczycieli, dla których Karta Nauczyciela tego pensum nie ustaliła – wyjaśniła Maria Rosińska, dyrektor Gminnego Zespołu Oświaty. - Do tej pory na terenie Gminy Nadarzyn nie pracował tego typu nauczyciel, dla którego pensum w Karcie Nauczyciela nie zostałoby określone. Z powodu tego, że przepisy prawa nie mówiły o takim dodatkowym nauczycielu-specjaliście, ani też na terenie gminy takowy nie był zatrudniony, zmiana tej uchwały nie była konieczna. W 2013 roku po wprowadzeniu przepisów zmiany Karta Nauczyciela, Najwyższy Sąd Administracyjny w Warszawie stwierdził, że takie pensum dla nauczyciela dodatkowego, specjalisty określa właśnie Rada Gminy. Dodatkowy nauczyciel-specjalista to taki, który zatrudniony jest w szkole po to, żeby pomagać w procesie dydaktycznym dla nauczyciela prowadzącego daną klasę. Nie pełni więc samodzielnego stanowiska, natomiast pomaga w kształceniu dzieci niepełnosprawnych i niedostosowanych społecznie. Dodatkowy nauczyciel-specjalista realizuje więc swoje obowiązki współpracując z nauczycielem prowadzącym. Dlatego też to pensum zostało zaproponowane dla takiego nauczyciela w wysokości 20 godzin tygodniowo. Godzinę traktu-

je się jako 60. minutową a nie lekcyjną. Uchwała ta była konsultowana ze związkami zawodowymi, które przyjęły taki model pracy bez zastrzeżeń.

Radni jednogłośnie przyjęli uchwałę. Następnie radni uchwalili nazwy ulic we wsi Krakowiany. Nazwę ulica Familijna nadano na działkach numer 52/4, 53/1 oraz 29/3, ulica Kresowa – droga oznaczona numerem ewidencyjnym 122 na odcinku od ulicy Złotej do drogi oznaczonej jako działka ewidencyjna 111/1. Dla działki drogowej oznaczonej numerem ewidencyjnym 69 na odcinku od drogi oznaczonej numerem 29/3 do działki numer 71 uchwalono nazwę Nad Lasem. Nowiny - nazwano odcinek drogi oznaczonej numerem ewidencyjnym 130/1 od drogi oznaczonej numerem 142 do granicy gminy Nadarzyn z gminą Żabia Wola. Ulica Trawki w Starej Wsi to droga oznaczona numerami ewidencyjnymi 38/5 i 39/2 na odcinku od ul. Borsuczej do działek 38/11 i 39/14.

Następnie radni przyjęli kolejne uchwały: w sprawie regulaminu utrzymania czystości i porządku na terenie Gminy Nadarzyn, w sprawie wyrażenia zgody na zamianę nieruchomości w obrębie Rozalin, gm. Nadarzyn, w sprawie wyrażenia zgody na nabycie w drodze darowizny na rzecz Gminy Nadarzyn nieruchomości gruntowej położonej w obrębie Rozalin, gm. Nadarzyn oraz w sprawie wyrażenia zgody na odpłatne nabycie niezabudowanej nieruchomości gruntowej położonej w obrębie Wola Krakowiańska, gm. Nadarzyn.

Ostatnie punkty porządku obrad tradycyjnie dotyczyły uchwał związanych z budżetem gminy oraz interpelacji, zapytań i wolnych wniosków.

*Tekst podjętych uchwał znajduje się w Biuletynie Informacji Publicznej <http://bip.nadarzyn.pl/>*

*Zapraszamy do obejrzenia materiału filmowego z Sesji w iTV Nadarzyn.*

## S8 – Gmina reprezentowała potrzeby mieszkańców

- Gmina Nadarzyn bardzo czynnie uczestniczyła w procesie przygotowania inwestycji. Angażując się w rozmowy reprezentowała potrzeby swoich mieszkańców i często przedstawiała ich racje – stwierdził Krzysztof Kondraciuk, dyrektor warszawskiego oddziału GDDKiA podczas rozmowy z iTV Nadarzyn.

Od lat trwają uzgodnienia dotyczące rozbudowy nadarzyńskiego odcinka drogi krajowej nr 8 do parametrów drogi ekspresowej. Kilukrotnie zmieniali się szczegóły koncepcji, lecz zasadniczy przebieg trasy uległ tylko nieznacznym modyfikacjom. Rozbudowa drogi realizowana będzie w większości po istniejącym śladzie. Celem projektu jest usprawnienie ruchu, ułatwienie przejazdów tranzytowych z ominięciem terenów miejscowych.

- Generalna Dyrekcja Dróg Krajowych i Autostrad oddział w Warszawie prowadzi inwestycje na odcinku drogi S8 Przeszkoda-Paszków. Umowa została podpisana w czerwcu ubiegłego roku za kwotę 436 mln z terminem ostatecznym zakończenia całości w październiku 2018 roku – wyjaśnił Krzysztof Kondraciuk, dyrektor warszawskiego oddziału GDDKiA. - Procedowane jest wydanie decyzji o ZRID (zezwolenie na realizację inwestycji drogowej). Mamy nadzieję, że decyzja ukaże się na przełomie lipca i sierpnia i wykonawca będzie mógł rozpocząć roboty. Czyli tę fazę, która jest najbardziej widoczna, najbardziej oczekiwana.

Istniejące kolizyjne skrzyżowania zostaną zlikwidowane. W ich miejsce powstaną pełne węzły komunikacyjne, bezkolizyjne przejazdy i kładki dla pieszych. Powstanie Miejsce Obsługi Podróżnych, ekrany akustyczne i ekologiczne, a także przejścia dla zwierząt. Jezdnia drogi ekspresowej będzie posiadała dwa pasy ruchu w każdą stronę. Jedynie na odcinku od węzła Nadarzyn do węzła Paszków jezdnie będą trzypasmowe. Zanim jednak to nastąpi mieszkańcy gminy czeka wiele miesięcy utrudnień w ruchu.

- Prace będą prowadzone pod ruchem co wiąże się z pewną uciążliwością. Dlatego w pierwszej kolejności zostaną wybudowane wszystkie drogi dojazdowe, które będą służyły jako obsługa terenu przyległego. Również wykonane będą wszystkie obiekty inżynierskie, które będą łączyły obie strony rozdzielone drogą – wyjaśnił dyrektor warszawskiego oddziału GDDKiA. - W czasie budowy jak i już teraz na stronie internetowej GDDKiA dostępne są materiały informacyjne.

Za sprawą usilnych starań władz gminy, licznych negocjacji i rozmów droga serwisowa ominie centrum Nadarzyna. Pierwotnie proponowana trasa wiązała się z dużym ryzykiem zakorkowania miejscowości.

Także nietłwo było wynegocjować powstawanie pełnych węzłów drogowych (Mlochów i Nadarzyn) na krótkim - 8 kilometrowym odcinku

drogi. To jeden z naszych sukcesów. Oba węzły są pełne. Oznacza to, że możliwy będzie nie tylko bezkolizyjny przejazd z jednej strony trasy na drugą, ale i bezkolizyjne włączenie się do ruchu w dowolnym kierunku trasy ekspresowej.

- Sądzę, że wszystkie albo prawie wszystkie postulaty, które były w uzgodnieniu i są oczekiwane przez mieszkańców gminy Nadarzyn zostały w dużej mierze uwzględnione przez projektantów – stwierdził Krzysztof Kondraciuk. - Te, które mogą być uwzględnione, być może będą wzięte pod uwagę, oczywiście przy udziale gminy. Tutaj głównie mówię o ścieżkach pieszo-rollerowych. O włączeniu ich do systemu robot, ale mamy jeszcze na to czas. Myślę, że to uszczęśliwi mieszkańców, i że będą mogli z nich korzystać w tej formie, w której tego oczekują.

Całkowita długość odcinka drogi ekspresowej S8 Przeszkoda-Paszków wynosi około 11,621 km. Przebiega przez gminę Nadarzyn i Żabią Wolę. Długość nadarzyńskiej części S8 to około 8,9 km. Roboty ruszą gdy Wojewoda Mazowiecki wyda zezwolenie na realizację inwestycji drogowej.

Materiał filmowy na temat budowy S8

- iTVNadarzyn



Generalna Dyrekcja Dróg Krajowych i Autostrad  
będzie na bieżąco informować o przebiegu inwestycji na stronie internetowej kontraktu:  
<http://www.s8radziejowice-paszkow.pl/?aktualnosci,444>

W zakładce kontakt znajdują się wszelkie dane niezbędne do komunikacji.

Dodatkowe informacje Wydział Nieruchomości GDDKiA, pod nr tel. 22 209 24 15.

Kontakt do Kierownika Projektu (osoby kierującej kontraktem z ramienia GDDKiA Oddz.w Warszawie)  
i jego zespołu: Maciej Buczyński, 22 209 24 84.

## Zmiana taryf za dostarczanie wody i odprowadzanie ścieków

Przedsiębiorstwo Komunalne Nadarzyn Sp. z o.o. informuje, że zgodnie z Uchwałą nr XX.248.2016 Rady Gminy Nadarzyn z dnia 22.06.2016 r. w okresie od 01 lipca 2016 r. do 30.06.2017 r. obowiązują nowe taryfy za zbiorowe dostarczanie wody oraz zbiorowe odprowadzanie ścieków.

Ceny i stawki taryfowe dostępne są na stronie Urzędu Gminy Nadarzyn:

<http://www.nadarzyn.pl/417,czerwiec.html?wiecej=2598> oraz na stronie Przedsiębiorstwa Komunalnego Nadarzyn Sp. z o.o.

<http://pkn.net.pl/index.php>



# INFORMACJA DLA MIESZKAŃCÓW W SPRAWIE ODPADÓW KOMUNALNYCH

Od 1 lipca 2016 r. obowiązuje nowy harmonogram wywozu odpadów z terenu Gminy Nadarzyn, który znajduje się na stronie internetowej Urzędu Gminy w zakładce Ochrona Środowiska.

Od 1 lipca obowiązują następujące stawki opłat za gospodarowanie odpadami komunalnymi powstałymi na danej nieruchomości, na której zamieszkuje mieszkańca:

**1) od jednego mieszkańca zamieszkującego daną nieruchomość:**

• **9,00 zł/osobę miesięcznie, jeśli odpady są w sposób selektywny zbierane i odbierane;**

• **4,50 zł miesięcznie od każdej osoby, powyżej piątej, zamieszkującej nieruchomość,**

**jeśli odpady są w sposób selektywny zbierane i odbierane;**

• **19,00 zł/osobę miesięcznie, jeśli odpady nie są zbierane i odbierane w sposób selektywny.**

2) oraz następujące stawki opłat za gospodarowanie odpadami komunalnymi powstałymi na danej nieruchomości, na której znajdują się domki letniskowe, lub inne nieruchomości wykorzystywane na cele rekreacyjno-wypoczynkowe, na których nie zamieszkuje mieszkańcy, wykorzystywanych jedynie przez część roku ustala się ryczałtową opłatę za gospodarowanie odpadami za rok w wysokości:

• 72 zł za rok, jeżeli odpady są zbierane i odbierane selektywnie;

• 152 zł za rok, jeżeli odpady są zbierane i odbierane w sposób nieselektywny (zmieszany).

Serdecznie zapraszamy mieszkańców gminy Nadarzyn do korzystania z gminnych punktów zbiórki odpadów komunalnych (PSZOK), bezpłatnie, w ramach opłaty ponoszonej za gospodarowanie odpadami komunalnymi z nieruchomości zamieszkałych.

Mobilne Punkty Selektywnej Zbiórki Odpadów Komunalnych/PSZOK odbierać będą w godzinach 8.00-15.00 odpady takie, jak: opakowania, szkło, opony, odpady budowlane, gabaryty, trawa, liście (nie odbiera się odpadów komunalnych, odpadów niebezpiecznych np. papa, eternit, farby, itp. oraz

elektrosprzętu).

Informujemy, że w najbliższym czasie (do 6 miesięcy) powstanie PSZOK stacjonarny, w związku z powyższym mobilne punkty zbiórki odpadów zostaną zlikwidowane, o czym powiadomimy w osobnym ogłoszeniu.

Przypominamy, że jedyną metodą nieodpłatnego oddawania gruzu i odpadów rozbiórkowych z domowych prac remontowych jest zawieszenie tych odpadów do PSZOK.

Powyzsze odpady będą odbierane w ilości do 500 kg rocznie z każdej nieruchomości zamieszkałej, (od mieszkańców, którzy mają złożone „czynne” deklaracje).

**Mobilne punkty zbiórki odpadów komunalnych (PSZOK):**

1. Nadarzyn, ul. Turystyczna (teren firmy P.U. Hetman sp. z o. o.): 2 lipiec, 6 sierpień, 3 wrzesień, 1 październik, 5 listopad, 3 grudzień.

2. Szamoty – przy pętli autobusowej – ul. Nadarzyńska: 9 lipiec, 13 sierpień, 10 wrzesień, 8 październik, 12 listopad, 10 grudzień.

3. Stara Wieś – przy pętli autobusowej – ul. Grodziska: 16 lipiec, 20 sierpień, 17 wrzesień, 15 październik, 19 listopad, 17 grudzień

4. Rozalin – przy pętli autobusowej – ul. Przemysłowa: 23 lipiec, 27 sierpień, 24 wrzesień, 22 październik, 26 listopad.

Wywóz odpadów zielonych będzie się odbywał od maja do listopada.

Wywóz odpadów gabarytowych – 21 wrzesień 2016 r. (zgłoszenia przyjmowane do dnia 19.09.2016r.) po zgłoszeniu do Wykonawcy - nr tel. 22 868- 48-20; 21

Odpady należy wystawić przed posesję w dniu wywozu odpadów, do godziny 6 rano. Odbierane będą tylko odpady umieszczone w pojemnikach/workach. Worki na odpady segregowane mieszkańiec otrzymuje w systemie wymiany pełny na pusty, w dniu odbioru odpadów.

Prosimy, żeby w altankach śmietnikowych wystawiane były wyłącznie odpady komunalne.

W altanach śmietnikowych nie powinny znajdować się inne rzeczy niż odpady komunalne.

Firma odbierająca odpady nie będzie brała odpowiedzialności za pozostawione tam rzeczy.

Franciszek Majek  
Kierownik Referatu Rolnictwo, Ochrona Środowiska i Gospodarki

## Prof. Henryk Skarżyński wśród pierwszych „Nieobojętnych”

Wyróżnienie Nieobojętni III Międzynarodowego Zjazdu Szkół Sendlerowskich to wyjątkowa nagroda, przyznana w tym roku po raz pierwszy. Niezwykła uroczystość, podczas której poznaliśmy pierwszych Nieobojętnych miała miejsce w Muzeum Historii Żydów Polskich POLIN w Warszawie w dniu 9 czerwca 2016 r. Wśród pierwszych Nieobojętnych znalazł się prof. Henryk Skarżyński. (...) Inicjatorzy nagrody postanowili uhonorować osoby, które wniosły wielki wkład w pomoc drugiemu człowiekowi. Nieobojętni to ludzie wielkiego serca, okazujący szacunek drugiemu człowiekowi i oddani swojej pracy. To filantropi wspierający słabszych i potrzebujących, to osoby, które poświęcają swój czas innym, dzielą się swoją wiedzą i umiejętnościami, pomagają rozwiązywać ważne problemy społeczne, niosą pomoc osobom mającym utrudniony kontakt ze światem.

(...)Nagroda jest formą podziękowania wyróżnionym za piękną lekcję obywatelskiej edukacji młodych Polaków w kształtowaniu postawy wrażliwości na krzywdę drugiego człowieka. Za pokazywanie, jak powinno wyglądać życie.

(...) Wśród wyróżnionych znaleźli się także m.in. Minister Marek Michalak Rzecznik Praw Dziecka oraz Naczelny Rabin Polski Michael Schudrich.

Biurowo Prasowe IFPS

# Historia administracji w Gminie Nadarzyn

*Poniżej przedstawiamy kolejną część opracowania historycznego autorstwa Leszka Zugaja dotyczącego historii administracji Gminy Nadarzyn.*

## II RZECZPOSPOLITA

W 1918 roku państwa centralne poniosły klęskę w I wojnie światowej. Wojska okupacyjne opuściły ziemie polskie, przez co powstała niepodległa II Rzeczpospolita.

Odrodzony kraj składał się z różnych części dawnych zaborów. Początkowo pozostawiono, w niezmienionych granicach, dawne gminy wiejskie oraz ich ustroj.

W sierpniu 1919 roku powołano województwo warszawskie wraz z powiatem błońskim i gminą Młochów.<sup>1</sup> Utrzymano pochodzący z czasów rosyjskich podział na powiaty i gminy.<sup>2</sup> W 1918 roku dokonano pewnych modyfikacji ustroju gmin wiejskich ustanowiony jeszcze w 1864 roku. Nadal głównym organem gminy pozostało zebranie gminne, jednak odtąd mogli w nim uczestniczyć wszyscy pełnoletni obywatele gminy, a nawet kobiety<sup>3</sup>. Wprowadzono zupełnie nowy organ

i pisarza gminy. Uchwały podejmowano większością głosów. Wybory do rad gminnych zarządzał starosta, on miał też prawo zgłosić do wojewody wniosek o rozwiązanie rady gminnej. Obradom rady gminy przewodził wójt.

Tak jak dawniej wójt wybierany był na 3 letnią kadencję, zarządzał na bieżąco gminą, reprezentował ją na zewnątrz, zawierał umowy w jej imieniu. Był bowiem także przedstawicielem władzy państwowej w terenie. Wójtą wybierało zebranie gminne, zatwierdzał go starosta spośród dwóch kandydatów. Drugi zostawał podwójcem - zastępcą wójta. Organem pomocniczym wójta był nadal urząd gminy. Co ciekawe wójt nie urzędował codziennie w urzędzie gminy, zaglądał do niego w miarę potrzeby. Zajmował się najczęściej swoim gospodarstwem rolnym, bowiem pensje wójtów były dość niskie. Głównym urzędnikiem był natomiast pisarz gminny, dobrze opłacany i mieszkający często w budynku urzędu gminy na jego koszt. W standardowym urzędzie gminy w latach 20-tych XX wieku pracowali także: dwóch lub trzech pomocników sekretarza oraz woźny.

Poszczególne wsie tworzyły tak zwa-

48.

### DEKRET

#### o utworzeniu Rad Gminnych na obszarze b. Królestwa Kongresowego.

Do czasu wydania przez Sejm ustawy o samorządzie gminnym zarządza się co następuje:

**Art. 1.** Ustawa o urządzeniu gmin wiejskich w Królestwie Polskiem z dnia 2 marca 1864 r. (zbiór praw, t. II, rozdział V: Organizacja Zarządu Królestwa Polskiego, art. 194—313) zachowuje moc obowiązującą ze zmianami i uzupełnieniami, w poniższych artykułach przewidzianymi.

**Art. 2.** W każdej gminie tworzy się Radę Gminną. Jednocześnie znosi się dotychczas istniejący urząd pełnomocników gminnych (art. 229 i 230 organ. zarz. K. P.). Wykonanie uchwał Rady Gminnej należy do wójta.

#### Członkowie Rady Gminnej.

**Art. 3.** Rada Gminna składa się z wójta i 12-tu członków, wybieranych za pomocą tajnego głosowania przez Zgromadzenie Gminne względą większością głosów.

Członkowie Rady Gminnej pełnią swe obowiązki bezpłatnie.

Dekret Naczelnika Państwa z 27 listopada 1918 roku

gminny - radę gminy (rada gminna) wybieraną przez zebranie gminne na okres 3 lat. Rada gminy składała się z 12 członków oraz 6 zastępców. Rada przygotowywała wnioski i budżet, zarządzała na bieżąco majątkiem i funduszami gminnymi, kontrolowała wójta

ne gromady wiejskie, czyli wspólnoty samorządowe mieszkańców jednej wsi. Organem gromady były zebrania wiejskie oraz sołtys, wybierany przez zebranie gminne na okres 3 lat. Równocześnie wybierano podsołtysa - zastępcę sołtysa. Zatwierdzał ich starosta spośród dwóch

kandydatów. Jeden zostawał sołtysem, drugi podsołtysem.

Władze powiatowe miały spory wachlarz możliwości nadzoru nad urzędnikami gminnymi (od wójta po sołtysa) i bez ich zgody trudno było objąć takie stanowiska. Według danych ze spisu powszechnego z 1921 roku gmina Młochów liczyła 972 domy mieszkalne, 28 innych budynków mieszkalnych oraz 7 627 mieszkańców. Wśród nich było 7 089 katolików, 474 żydów, 51 ewangelików i 13 prawosławnych. Pod względem narodowościowym w gminie było 7 495 Polaków, 107 Żydów, 13 Białorusinów, 6 Rosjan, 4 Niemców, 1 Czech i 1 Rusin (Ukraińiec). W skład gminy wchodziły następujące miejscowości<sup>4</sup>:

Nazwa miejscowości/charakter miejscowości

Bieliny/Folwark  
Cesin/Folwark  
Czarny Las/Kolonia  
Daniewice/Folwark  
Franciszków/Kolonia  
Garbatki/Folwark  
Goniwilk/Osada  
Góry/Leśniczówka  
Jablonowo/Kolonia  
Januszewice/Kolonia  
Kajetany/Kolonia  
Kazimierówka/Osada  
Kopana/Folwark  
Kosów/Folwark  
Kossut-Leszczynka/Folwark  
Kostowiec/Folwark  
Krakowiany/Folwark  
Krakowiany/Wieś  
Krakowiańska Wola/Wieś  
Książenice/Folwark  
Książenice/Wieś  
Marianów/Kolonia  
Marysin/Wieś  
Młochów/Folwark  
Młochów/Leśniczówka  
Młochów/Wieś  
Mrokowska Wola/Wieś  
Mroków/Folwark  
Mroków/Kolonia  
Mroków/wieś  
Nadarzyn/Osada miejska  
Nowa Wieś/Wieś  
Olesin/Folwark  
Opypy/Folwark  
Opypy/Wieś  
Owczarnia/Wieś  
Parole/Osada młyńska

Parole/Wieś  
 Paszków/Folwark  
 Plawy/Wieś  
 Polesie/Wieś  
 Poręba-Zaborów/Leśniczówka  
 Rozalin/Folwark  
 Rozalin/Wieś  
 Rujszczyk/Osada  
 Rusiec/Folwark  
 Rusiec/Osada młyńska  
 Rusiec/Wieś  
 Sistrzeń/Folwark  
 Sistrzeń/Wieś  
 Stachowo/Kolonia  
 Stara Wieś/Wieś  
 Stefankowo/Wieś  
 Stefanka/leśniczówka  
 Szamoty/Folwark  
 Szamoty/Wieś  
 Terenia/Kolonia  
 Urszulin/Folwark  
 Urzut/Wieś  
 Walendów/Folwark  
 Walendów/Wieś,  
 Walendów-Konopka/Osada  
 Walendów-Źródlika/Leśniczówka  
 Warszawianka/Kolonia  
 Warszawska Kolonia/Kolonia  
 Władysławów/Wieś  
 Wolica/Wieś  
 Wólka Kosowska/Wieś  
 Wygoda/Osada  
 Wyprys/Folwark  
 Zaborów/Osada leśna  
 Żabieniec/Folwark  
 Żółwin/Folwark  
 Żółwin/Wieś

Razem 77 miejscowości<sup>5</sup>

Według danych z 1931 roku gmina Młochów w powiecie błońskim była największą gminą wiejską w tym powiecie. Obejmowała 132 km<sup>2</sup> powierzchni, w tym 99,9 km<sup>2</sup> to były użytki rolne. Gmina liczyła 1 304 domy mieszkalne (wobec 956 w 1921 roku) oraz 9 612 mieszkańców (wobec 7 486 w 1921 roku)<sup>6</sup>.

Duże zmiany ustrojowe przyniósł rok 1933. W tym czasie ujednolicono ustrój administracji lokalnej w całym państwie<sup>7</sup>. Wszystkie gminy w II Rzeczypospolitej musiały przyjąć ustrój wzorowany na rozwiązaniach z dawnego Królestwa Polskiego. Wprowadzono nowe organy i z niektórych zrezygnowano. Zlikwidowano na przykład zebranie gminne.



Mapa administracyjna z 1933 roku – fragment (Województwa centralne i wschodnie Rzeczypospolitej Polskiej, podział na gminy według stanu z 1 kwietnia 1933 roku).

Jedynym organem uchwalodawczym gminy stała się rada gminy. Wybór radnych był dwustopniowy. Wyboru radnych dokonywało kolegium, złożone z delegatów rad gromadzkich, sołtysów i podsoltysów wszystkich gromad (sołectw). Kadencja rad gminnych wynosiła 5 lat. Najważniejszym urzędnikiem pozostawał nadal wójt, który był zwierzchnikiem całej gminy i aparatu urzędniczego. Miał prawo reprezentowania gminy i podpisywania umów w jej imieniu. Wójt był także przedstawicielem administracji rządowej w terenie i wykonywał zadania zlecone przez władze zwierzchnie. Wójt na bieżąco kierował gminą. Powołano nowy organ – zarząd gminy złożony z wójta, podwójczego i 2-3 ławników. Wójta oraz członków zarządu wybierała rada gminy w głosowaniu tajnym.

Wiele spraw dotyczących gminy musiały być uchwalone przez zarząd gminy<sup>8</sup>. Zarząd przygotowywał projekt budżetu, regulaminy, instrukcje urzędu, decydował o wydatkach. Kadencja członków zarządu wynosiła 5 lat.

Wójt, jako organ rządowy, działał jednoosobowo i pod osobistą odpowiedzialnością. Nadzór nad jego działalnością sprawował starosta. Starosta miał prawo zwolnić wójta lub rozwiązać radę gminy w przypadkach lama-

nia prawa.

Organizacja urzędu gminy pozostała taka jak poprzednio. Głównym urzędnikiem pozostawał sekretarz gminy (pisarz gminny). Mianował go i zwalniał starosta powiatowy na wniosek władz gminy<sup>9</sup>.

Zmiany nastąpiły w ustroju gromad (sołectw). W tym okresie szczegółowo opisano prawa i obowiązki gromad. Najważniejszym organem było zebranie gromadzkie liczące od 12 do 30 radnych. Zebranie decydowało w sprawach ważnych dla gromady pod przewodnictwem sołtysa. Wybór sołtysa przez zgromadzenie gromadzkie zatwierdzał starosta<sup>10</sup>.

Przy zmianie ustroju gminnego w całym kraju przeprowadzono także urzędowy podział gmin na gromady (sołectwa) podając urzędowe nazwy miejscowości. Wykazy takie przedstawione są poniżej.

Gminę Młochów podzielono na gromady (sołectwa): Jabłonowo, Kajetany, Krakowiany, Książenice, Marysiny, Młochów, Mroków, Nadarzyn, Nowa Wieś, Owczarnia, Polesie, Parole, Rozalin, Rusiec, Stachowo, Sistrzeń, Stara Wieś, Stefanowo, Szamoty, Terenia, Urzut, Walendów, Warszawianka, Warszawska, Wola Krakowiańska, Wola Mrokowska, Wolica, Wólka Ko-

sowska, Władysławów i Żółwin<sup>11</sup>.

<sup>1</sup> *Dziennik Praw Państwa Polskiego, 1919, nr 65, poz. 395.*

<sup>2</sup> *Dekret Naczelnika Państwa z 27 listopada 1918*

<sup>3</sup> *Tamże, nr 18, poz. 48.*

<sup>4</sup> *Skorowidz miejscowości Rzeczypospolitej Polskiej, nakładem GUS, Warszawa 1925, województwo warszawskie, s. 13.*

<sup>5</sup> *Tamże, s. 14.*

<sup>6</sup> *Skorowidz gmin Rzeczypospolitej Polskiej, Warszawa 1933, s. 15*

<sup>7</sup> *Dz. U. 1933, nr 35, poz. 294.*

<sup>8</sup> *Zarząd zbierał się około 2 razy w miesiącu.*

<sup>9</sup> *Tamże.*

<sup>10</sup> *Soltyś musiał mieć przynajmniej 30 lat.*

<sup>11</sup> *Warszawski Dziennik Wojewódzki, 1933, nr 14, poz. 136*

Leszek Zugaj

**GMINA MŁOCHÓW** zostaje podzielona na następujące gromady:

- 1) JABŁONOWO (kol. Jabłonowo).
- 2) KAJETANY (w. Kajetany, kol. Kajetany).
- 3) KRAKOWIANY (w. Krakowiany, os. Nowiny, Gaj Góry, Gaj Krakowiany).
- 4) KSIĄŻENICE (w. Książenice, f. Książenice, kol. Marynin).
- 5) MARYSIN (Tow. Marysin, kol. Janinów, os. Wygoda).
- 6) MŁOCHÓW (w. Młochów, f. Młochów, Gaj, Grabówka, f. Owczarnia, kol. Żabieniec, f. Żabieniec).
- 7) MROKÓW (w. Mroków, f. Mroków, kol. Wola Mrokowska, os. Pawlaków-Pinkówka).
- 8) NADARZYN (os. Nadarzyn, os. Kajetany).
- 9) NOWA WIEŚ (w. Nowa Wieś, os. Nowa Wieś).
- 10) OWCZARNIA (w. Owczarnia, willa Kazimierówka, os. Wólka Książenicka).
- 11) POLESIE (Polesie).
- 12) PAROLE (w. Parole, f. Jastrzębiec-Garbka).
- 13) ROZALIN (w. Rozalin, f. Rozalin, os. Rozalin, Gajówka Rozalin, f. Bieliny, f. Daniewice).
- 14) RUSIEC (w. Rusiec, os. Rusiec-Młyn, os. Rujszczyk, kol. Sółtanówka, kol. Polesin, kol. Zawiszyn, f. Olesin).

- 15) STACHOWO (kol. Stachowo, kol. Franciszkowo).
- 16) SIESTRZEŃ (w. Siestrzeń, f. Siestrzeń).
- 17) STARA WIEŚ (w. Stara Wieś, os. Stefanka, os. Zaborów).
- 18) STEFANOWO (kol. Stefanowo).
- 19) SZAMOTY (w. Szamoty, f. Szamoty).
- 20) TERENIA (Tow. Terenia, f. Kopana, f. Urzulin).
- 21) URZUT (w. Urzut, f. Kostowiec, os. Goni-Wilk).
- 22) WALENDÓW (w. Walendów, f. Walendów, f. Walendów-Zródlińska, kol. Walendówek, kol. Czarny Las, os. Konopka).
- 23) WARSZAWIANKA (kol. Warszawianka, kol. Marjanowo).
- 24) WARSZAWSKA (kol. Warszawska, kol. Janiszewice, folw. Kosut-Leszczynka).
- 25) WOLA KRAKOWIAŃSKA (w. Pławy, os. Pławy, w. Wola Krakowiańska).
- 26) WOLA MROKOWSKA (w. Wola Mrokowska, os. Leonówka).
- 27) WOLICA (w. Wolica, f. Cesin, f. Paszków).
- 28) WÓLKA KOSSOWSKA (w. Wólka Kossowska, f. Kossów, parc. Kossów, w. Kossów).
- 29) WŁADYSŁAWÓW (w. Władysławów, willa Wyprys).
- 30) ŻÓŁWIN (w. Żółwin, f. Żółwin, os. Borowina, willa Ołonka, willa Zarybie, willa Sosnowka, Letn. Młochówek, os. Ustronie).

Podział gminy Młochów na gromady (Warszawski Dziennik Wojewódzki, 1933, nr 14, poz. 136)

## Projekt „OZE w Gminie Nadarzyn”

Informujemy, że zgłosiło się 350 gospodarstw domowych z terenu naszej gminy zainteresowanych udziałem w projekcie. W związku z tym rozpoczęliśmy prace związane z przygotowaniem wniosku o dofinansowanie i złożeniem projektu w Mazowieckiej Jednostce Wdrażania Programów Unijnych.

1. Na początku czerwca zostało ogłoszone na stronie internetowej BIP Urzędu Gminy zapytanie ofertowe na wybór firmy, która pomoże gminie przygotować ten wniosek.

Otwarcie ofert nastąpiło w piątek 17.06. Z 7 ofert została wybrana oferta najkorzystniejsza (60% stanowiła cena oferty, a 40% referencje w zakresie doświadczenia i skuteczności w zdobywaniu funduszy unijnych).

2. Obecnie trwa weryfikacja złożonych przez mieszkańców ankiet.

3. 27.06. w sali konferencyjnej Urzędu Gminy odbyło się spotkanie z mieszkańcami, którzy złożyli ankietę i wyrazili chęć udziału w ww. projekcie.

4. Następnym etapem będzie przygotowanie dokumentów niezbędnych z punktu widzenia prawidłowej realizacji projektu i ubiegania się o dofinansowanie m.in. oświadczeń przystąpienia do projektu, umów regulujących współpracę mieszkańców z Gminą Nadarzyn w tym projekcie.

5. Kolejnym etapem będzie opracowanie Programu Funkcyjnego - Użytkowego (PFU), polegającego na zaprojektowaniu Infrastruktury do produkcji i dystrybucji energii ze źródeł odnawialnych w budynkach indywidualnych dla ok. 350 gospodarstw domowych i obiektów użyteczności publicznej na terenie Gminy Nadarzyn.

6. Następnie zostanie opracowane Studium Wykonalności dla projektu oraz inne niezbędne dokumenty wg listy załączników do wniosku o dofinansowanie.

Katarzyna Domska,  
Kierownik referatu  
ds. Funduszy Zewnętrznych

## Dotacje unijne - indywidualne konsultacje

9 czerwca br. w Urzędzie Gminy Nadarzyn odbyły się indywidualne konsultacje dotyczące dotacji unijnych. Każdy mieszkaniec zainteresowany pozyskaniem środków unijnych mógł porozmawiać z zaproszonym ekspertem z Mazowieckiej Jednostki Wdrażania Programów Unijnych. Skorzystało z tej możliwości wielu mieszkańców.

Planujemy zorganizowanie kolejnego mobilnego punktu informacyjnego po wakacjach.

Katarzyna Domska, Kierownik referatu  
ds. Funduszy Zewnętrznych



# Budowa gazociągu Rembelszczyzna – Mory – Wola Karczewska

Trwają prace projektowe dotyczące realizacji na terenie Gminy Nadarzyn inwestycji pn.: „Budowa gazociągu Rembelszczyzna – Mory – Wola Karczewska wraz z infrastrukturą niezbędną do jego obsługi na terenie województwa mazowieckiego”.

Inwestorem w/w przedsięwzięcia jest Operator Gazociągów Przesyłowych GAZ-SYSTEM S.A., natomiast prace projektowe wykonuje ILF Consulting Engineers Polska Sp. z o.o.

Z informacji posiadanych przez Gminę wynika, że są brane pod uwagę dwa warianty przebiegu gazociągu:

- przez południowo – wschodnią część wsi Wolica (dotychczasowy przebieg),
- przez Gminę Michałowice (rozważany jako alternatywny po licznych protestach mieszkańców Wolicy i Gminy Nadarzyn).

Urząd Gminy Nadarzyn dotąd nie został poinformowany o ostatecznym przebiegu projektowanego gazociągu.

Najprawdopodobniej decyzja w tej sprawie jeszcze nie zapadła.

W przypadku pytań i wątpliwości informacji w powyższej sprawie udziela Referat Geodezji i Gospodarki Nieruchomościami Urzędu Gminy Nadarzyn, pok. 110, tel. (22) 729-81-85 wew. 162.

**W związku ze zmianą banku obsługującego Urząd Gminy w Nadarzynie, na Bank Spółdzielczy w Tarcynie, podajemy nowe numery kont (poprzednie funkcjonować będą do końca 2016 roku):**

- rachunek bieżący 97 8008 0008 2008 0011 3306 0001
- z tytułu podatków i opłat 14 8008 0008 2001 0011 3306 0002
- z tytułu mandatów wystawionych przez Straż Gminną  
84 8008 0008 2001 0011 3306 0003
- z tytułu opłaty za wywóz odpadów komunalnych  
57 8008 0008 2001 0011 3306 0004

## System powiadamiania SMS Gminy Nadarzyn

*W naszej gminie funkcjonuje system powiadamiania SMS – owego. Każdy mieszkaniec zainteresowany otrzymaniem ważnych wiadomości dotyczących spraw istotnych dla mieszkańców może rejestrować się drogą elektroniczną na stronie Gminy Nadarzyn lub złożyć formularz w postaci papierowej w Kancelarii Urzędu Gminy (ul. Mszczonowska 24, pokój 100 – parter).*

**Zapraszamy do korzystania z tej formy komunikacji.**

**Szczegóły na stronie Gminy Nadarzyn: [www.nadarzyn.pl](http://www.nadarzyn.pl)**

## Wakacyjny rozkład jazdy ZTM!

Jak co roku Zarząd Transportu Miejskiego wprowadzi, w czasie letnich wakacji, zmiany w funkcjonowaniu komunikacji miejskiej.

Szczegóły dostępne są na stronie ZTM: <http://www.ztm.waw.pl/aktualnosci.php?i=1678&c=100&l=1>

Uwaga! Ważna informacja dla rowerzystów korzystających z komunikacji miejskiej!

1 lipca wchodzi w życie zmiany w przepisach obowiązujących w komunikacji miejskiej w Warszawie. Zmiany dotyczą m.in. rowerzystów i osób niepełnosprawnych. Do najważniejszych zmian, które znalazły się w przepisach porządkowych, należy doprecyzowanie zasad dotyczących przewozu rowerów. Jeżeli pasażer przewozi rower w pojeździe komunikacji miejskiej, zobowiązany jest zwolnić je i opuścić pojazd, gdy tylko poprosi o to osoba poruszająca się na wózku inwalidzkim lub pasażer z wózkiem dziecięcym.

**Więcej na stronie: <http://www.ztm.waw.pl/aktualnosci.php?i=1677&c=100&l=1>**

## ► O ŚWIATA

SP Młochów

## Święto Szkoły

Każdy ma swoje święto. Szkoła Podstawowa w Młochowie również. W sobotę 4 czerwca już z samego rana uczniowie z rodzicami licznie pojawili się w swojej szkole. I było warto. Wszystko zaczęło się częścią artystyczną. Najpierw zaprezentowali się laureaci piosenki patriotycznej, angielskiej i młodzieżowej. Później było nieco poważniej - był walc z opery „Oberon”. Nie zabrakło też poezji. Wierszem o zajęciach i nauczycielach z przymrużeniem oka pisali uczniowie. Na naszej scenie zaprezentowali się drugoklasiści w przedstawieniu „Królewna się nudzi”, ale widownia nie nudziła się. Nagrodziła uczniów gromkimi brawami.

Na koniec części artystycznej wystąpiła „najstarsza klasa” w naszej szkole. Jak co roku na ten moment nauczyciele zamienili się rolami ze swoimi uczniami. Jako niesforna klasa bawili się na basenie bez wody i zamiast odegrać rekonstrukcję bitwy pod Waterloo tańczyli przebój Abby. Sztukę pt. „Basen, czyli o tragicznych skutkach nieregularnego zagładania do Librusa” napisali pani Liliana Fabisińska i pan Tomasz Konatkowski. Po części artystycznej można było skorzystać z mnóstwa atrakcji takich jak: wykonywanie abażurów, znaczków typu button z harcerzami, malowanie buziek, eksperymenty i doświadczenia naukowe, zabawa w labiryncie, miasteczko ruchu drogowego. Każdy na chwilę mógł stać się strażakiem w prawdziwym bojowym wozie strażackim. Na szkolnym boisku miały miejsce tradycyjne dwa mecze tzn. mamy ze swoimi córkami grały w sztanary, natomiast ojcowie z synami tuż przed „Euro 2016”, rozegrali mecz w piłkę nożną - wynik podamy dopiero po zakończeniu „Euro”.... Podczas uroczystości nie zabrakło też przysmaków kulinarnych. Rodzice jak co roku przygotowali ciasta domowego wypieku oraz naturalne soki ze świeżo wyciskanych owoców. Firma, która dostarcza obiady do szkoły, tym razem przygotowała darmowe przekąski dla wszystkich.



Fot. arch.szkoly

Przedstawienie w wykonaniu nauczycieli

Pogoda również, jak co roku nie zawiodła. Słońce świeciło, a uśmiechy gościły na twarzach wszystkich uczestniczących w zabawie. Dużą atrakcją była „fontanna” przygotowana przez strażaków.

Serdecznie dziękuję wszystkim, którzy pomogli nam zorganizować to święto: Rodzicom, OSP w Młochowie, Harcerzom, firmie Lingo Star

i Ajax oraz nauczycielom i pracownikom szkoły. Szczególne podziękowania składam autorce scenariuszy wielu naszych przedstawień - pani Lilianie Fabisińskiej.

Dzięki tak wyjątkowej sobocie uczniowie mogli już poczuć klimat zbliżających się wakacji.

Jarosław Wołkowycki - Dyrektor SP Młochów



Fot. arch.szkoly

Aktorzy z II klasy

## Wycieczka Kraków - Wieliczka

Dzieci z naszej szkoły bardzo lubią wycieczki kilkudniowe, dlatego bardzo chętnie je organizujemy. Jedną z nich odbyła się w dniach 23-24 maja 2016 r do Wieliczki i Krakowa. Opiekunem naszej wyprawy była firma Opal-tur. Podróż, prawie pięciogodzinna przebiegła bez problemów.

Pierwszym punktem programu była

Wieliczka. W planach mieliśmy zwiedzanie kopalni. Biorąc pod uwagę, że pogoda na powierzchni dopisywała (było bardzo gorąco), z ulgą przyjęliśmy możliwość zejścia do chłodnych podziemi. Aby tego dokonać należało jednak zejść po wielu schodach. Dzieciaki liczyły i liczyły..., aż w końcu naszym oczom ukazały się ściany całe z soli. Niektórzy nie mogli uwierzyć, że wszystko jest z niej zrobione, więc... degustowali ściany. Ogromne wrażenie zrobiły na nas poszczególne

komory, ale Kaplica Świętej Kingi „zaparła dech w piersiach”.

Wykute w soli piękne komory, niesamowite podziemne jeziora i unikalne solne rzeźby- to warto zobaczyć. Zwiedzanie kopalni soli Wieliczka to nie tylko chodzenie krętymi korytarzami, ale również możliwość oglądania spektakli świetlnych i dźwiękowych. Wszystko to robi niesamowite wrażenie. Warto pamiętać, że to zabytek klasy światowej, wpisany jako jeden z pierwszych dwunastu obiektów na Listę Światowego Dziedzictwa Kulturalnego i Przyrodniczego UNESCO, o czym już na wstępie przypominała nam miła pani przewodnik.

Późnym popołudniem pożegnaliśmy Wieliczkę, wcześniej zaopatrując się w niesamowite pamiątki z kopalni chyba nikt nie wyjechał stąd bez brylki soli. Udaliśmy się do punktu noclegowego w Brzesku. Po obiadokolacji poszliśmy na spacer po uroczym miejskim rynku. Dzieciaki, po dniu pełnym wrażeń bez większych oporów smacznie zasnęły.

Następnego dnia rano udaliśmy się w drogę do Krakowa. Druga stolica Polski urzekła nas pogodą, która pozwoliła nam na spokojne zwiedzanie swoich zabytków. Zapoznanie z miastem rozpoczęliśmy od Zamku na Wawelu, siedziby królów i ... Smoka Wawelskiego, ale do niego wrócimy za chwilę. Pani przewodnik opowiedziała nam historię zamku i oprowadziła po Kaplicy Zygmuntońskiej. To tu pochowani są najwięksi władcy Polski. Widzieliśmy również „Szczerbiec”- miecz koronacyjny.

Chodząc po Wawelu szukaliśmy... smoka. Prawie go znaleźliśmy ukrytego w jaskini pod wzgórzem. Nawet zrobiliśmy sobie zdjęcie pod jego pomnikiem.

Następnie udaliśmy się na Stare Miasto. Musieliśmy zobaczyć Kościół Mariacki i ołtarz Wita Stwosza. Dzieci poznały znaczenie Sukiennic, nawet dosłownie, gdyż z ochotą kupowały tam pamiątki.

Mamy nadzieję, że uczestnicy wycieczki dowiedzieli się wielu interesujących rzeczy, poznali miejsca, w których byli, jak się okazywało w trakcie, pierwszy raz. Właśnie dlatego, warto organizować takie wyjazdy. My, jako wychowawczynie miałyśmy okazję poznać bliżej naszych wychowanków. Dzieciaki natomiast mogły poznać swoje możliwości radzenia sobie bez rodziców. Według nas- zdały na szóstkę z plusem.

Opiekunowie wycieczki

Anna Rudecka, Renata Andraka Aneta Bilińska

## WYCIECZKA DO PRAGI

Uczniowie Szkoły Podstawowej w Młochowie mieli przyjemność uczestniczyć w czterodniowej wycieczce do Pragi. Pierwszego dnia odwiedziliśmy miasto Kutna Hora- wpisane na listę światowego dziedzictwa kulturalnego i przyrodniczego UNESCO. To tutaj znajdowały się w średniowieczu spore pokłady srebra, dzięki jego wydobywaniu powstało to Królewskie Miasto Górnicze.

Przez kolejne dwa dni uczniowie zwiedzali stolicę naszego sąsiada - Pragę. Oczywiście podziwiali Małą Stranę i Hradczany ze wszystkimi architektonicznymi perelkami, jak również Stare Miasto, czy Josefov. Uczniom szczególnie spodobały się Ogrody Wallenstaina, które zostały zaprojektowane w stylu wczesnobarokowym.

Nas urzekły także mieszkające tam pawie, w tym albinos. W trakcie zwiedzania, zauważyliśmy, że Praga jest bardzo zadbanym i zielonym miastem. Dowiedzieliśmy się również, że dzięki Czechom mamy w naszych ogródkach tulipany, bo to oni jako pierwsi sprowadzili je z Turcji. Być może dlatego spotykaliśmy je na każdym kroku.

Podczas zwiedzania Pragi nie można

Fot. arch.szkoly



zapomnieć o rzece przez nią przepływającej – Weltawie. Przerzucono przez nią kilka mostów, z najsłynniejszym zwanym Karola. Pochodzi on z XIV wieku i jest nietypowy ze względu na galerię rzeźb przedstawiających świętych. Z obu stron mostu stoją gotyckie wieże mostowe. A pod przęsłem mostu od Małej Strany można przedostać się na wyspę Kampa, która oddzielona jest od reszty

dzielnicy odnogą Weltawy, zwaną Czarnym Potokiem. Kiedyś wody potoku napędzały młyńskie koła. Mieliliśmy szczęście, bo mieszkaliśmy w pobliżu dużego parku i alei, przy której zasadzono sakury (japońskie drzewka-wiśni), które o tej porze roku przepięknie kwity.

Ostatniego dnia naszej podróży udaliśmy się do Skalnego Miasta w Adrspach w Karkonoszach. Przecież nie mogliśmy sobie odmówić wejścia do znajdującego się tak blisko naszej granicy i słynnego nie tylko w Czechach rezerwatu przyrody „Národní přírodní rezervace Adršpašskoteplecké skály”, by podziwiać wytwory przyrody skalne grzyby, baszty, ambony, skałki i wodospad. Na początku trafiliśmy nad jezioro (miejsce byłej piaskowni). A dalej, kierowaliśmy się zielonym szlakiem i podziwialiśmy wysokie bloki zbudowane z piaskowców. Niektóre z nich otrzymały nawet swoje nazwy, takie jak Dzban czy Głowa Cukru. Kierując się cały czas zielonym szlakiem, doszliśmy, aż do rozwidlenia, gdzie przeszliśmy na żółty i doszliśmy w stronę malego jeziora. Tam trzeba było wdrapać się po stromych i wąskich schodach

na górę. A potem wracaliśmy i kierowaliśmy się w stronę Małej i Wielkiej Panoramy. Wtedy jeszcze nie wiedzieliśmy ile schodów na nas czekało! Ale było warto, polecamy.

Samorząd Uczniowski  
Szkoły Podstawowej w Młochowie

SP Rusiec

## MIĘDZYNARODOWY KONKURS LITERACKIEJ TWÓRCZOŚCI DZIECI I MŁODZIEŻY IM. WANDY CHOTOMSKIEJ

Z ogromną przyjemnością informujemy, że uczennica Szkoły Podstawowej w Ruścu Tosia Dośpiał została laureatką XXXII Międzynarodowego Konkursu Literackiej Twórczości Dzieci i Młodzieży im. Wandy Chotomskiej w kategorii poezja. W tegorocznej edycji konkursu wzięło udział 6377 uczniów z całej Polski, Stanów Zjednoczonych, Niemiec i Litwy. Zmagania literackie młodych twórców oceniane były przez osiemnastoosobową komisję składającą się z poetów, prozaików, dziennikarzy i pracowników naukowych Uniwersytetu Warszawskiego i Akademii Pomorskiej w Słupsku. Jednym z jurorów oraz patronką konkursu była uwielbiana przez dzieci i młodzież poetka – pani Wanda Chotomska.

Piękne, pomysłowe i trafnie oddające emocje wiersze naszej uczennicy zosta-



Fot. arch. szkoły

Tosia Dośpiał (na fot. w środku) wraz z innymi laureatkami i Wandą Chotomską

ly opublikowane w książce pokonkursowej „Krzyk pióra”.

Ponadto Tosia otrzymała zaproszenie na uroczysty koncert laureatów, który odbył się 23 maja 2016 roku w Polskiej Filharmonii Sinfonia Baltica w Słupsku. Bardzo ważnym punktem gali był spektakl teatralny prezentujący wybrane wiersze zwycięzców (w tym utwory naszej uczennicy). Nagrody dla mistrzów pióra (bony upominkowe) ufundowało

Ministerstwo Kultury i Dziedzictwa Narodowego, a wręczyli je Ewa Chotomska oraz Pomorski Kurator Oświaty.

Miłym akcentem dla grona laureatów było także spotkanie z Prezydentem Miasta Słupska w przepięknym ratuszu. Pan Robert Biedroń serdecznie przyjął młodych twórców, pogratulował im literackich zdolności i kreatywności oraz życzył dalszych sukcesów.

Anna Kubik nauczyciel SP Rusiec

SP Wola Krakowiańska

## Uniwersytet dzieci

W naszej szkole młodsze klasy są słuchaczami na Uniwersytecie dzieci. Niektóre zajęcia odbywają się w oparciu o scenariusze, które pozwalają uczniom odwiedzać wirtualnie ciekawe miejsca i słuchać wykładów specjalistów w wielu dziedzinach. Są to wykładowcy m.in. z Uniwersytetu Jagiellońskiego, Uniwersytetu Rolniczego, czy Warszawskiego Uniwersytetu Medycznego. Wykładom i prezentacjom multimedialnym towarzyszą różnego rodzaju badania i doświadczenia, które wykonują sami uczestnicy zajęć, pod czujnym okiem nauczyciela. Do tej pory udało Nam się zrealizować wiele ciekawych tematów, takich jak: „Po co nam Unia Europejska?”, gdzie dzieci miały okazję brać udział w ważnych obradach; „Jak żyć w zgodzie ze zwierzętami?”, kiedy uczestnicy wykonali konkursową makietę pt. „Zrób niedźwiedziom przysługę”, czy „Po co nam skóra?”.



## Jesteśmy szkołą z klasą!

W tym roku szkolnym po raz kolejny nasza placówka wzięła udział w ogólnopolskim programie edukacyjnym „Szkoła z klasą 2.0”. Ubiegłoroczny udział i sukces zaktywizował nas do działania, dlatego ani przez chwilę nie wahaliśmy się, czy kontynuować. Byliśmy mile zaskoczeni, ponieważ w tej edycji wzięło udział prawie 2 razy więcej nauczycieli naszej szkoły, niż w roku ubiegłym. Oczywiście poprzeczka też została podniesiona, a my, pedagodzy, musieliśmy udowodnić, że ubiegłoroczne osiągnięcie nie było przypadkiem;) i udało się! Po raz kolejny zdobyliśmy odpowiednią ilość dobrych praktyk, nasza szkoła została doceniona i tytuł Szkoły Eksperckiej po raz kolejny trafił w nasze ręce! Do trzech razy sztuka?

Marta Rudnicka

Podczas tych zajęć uczniowie brali udział w wielu doświadczeniach.

Lekcje prowadzone w tej formule zdecydowanie różnią się od tradycyjnych, przez co uczniowie są bardziej

aktywni i zmotywowani do pogłębiania wiedzy.

Katarzyna Krysik



# Kolarskie święto w Gminie Nadarzyn

## LOTTO Poland Bike Marathon

Takiego Poland Bike w Nadarzynie jeszcze nie było. Czwarty raz z rzędu znaleźliśmy się na mapie LOTTO Poland Bike Marathon i ponownie wzbudziliśmy rekordowe zainteresowanie. Piąty etap tegorocznego cyklu, organizowanego przez Grzegorza Wajsa, zgromadził imponującą liczbę aż 1100 miłośników jazdy na rowerach górskich.

Start i meta w przepięknym parku w Młochowie. W gronie amatorów „dwóch kółek” pojawili się znani sportowcy sprzed lat, w tym dwoje uczestników igrzysk olimpijskich. Swoją debiut zaliczyła olimpijka z Turynu, biathlonistka Magdalena Grzywa, a kolejny raz w LOTTO Poland Bike Marathon ścigali się olimpijczyk z Atlanty, prekursor MTB w Polsce Sławomir Barul i świetny przelajowiec Sylwester Szturmoga. Natomiast na scenie najlepszych dekorował Lechosław Michalak, szosowiec, mistrz Polski i uczestnik Wyścigów Pokoju.

- *Gmina Nadarzyn stawia na sport i rowerową rekreację. Wróciliśmy tu z wielką przyjemnością* - mówi Grzegorz Wajs, były kolarz zawodowy i organizator LOTTO Poland Bike Marathon. - *Trasa w Lasach Młochowskich jest absolutnie dla każdego. Co roku przyjeżdża tu coraz więcej amatorów MTB. Tym razem przela-*

*liśmy magiczną granicę 1000 uczestników, to nowy „nadarzyński” rekord.*

Na najdłuższym dystansie MAX (50 km) - pierwszy raz w LOTTO Poland Bike Marathon - wygrał Roger Głowacki (Wola Bike Orbea Team). Za nim finiszowali Łukasz Góralewski i Bartosz Grędziński (obaj z TRW Cloudware Team). Wśród kobiet, drugi raz w tym sezonie, najlepsza okazała się Urszula Luboińska (Trezado Biketires.pl), wyprzedzając Annę Urban (TRW Cloudware Team) i Magdalенę Szymańską (Trybik Northwave Team).

Dystans MINI (29 km) najszybciej pokonał Patryk Białek (Rowerowa Team), przed Tomaszem Błońskim (Weso-Lucky) i Mikołajem Muchą (sklepbycykl.pl). W gronie kobiet zwyciężyła Dorota Czajkowska (Mysiadło), która wyprzedziła Justynę Tarnowską (Wiązowna) i Ewę Kubiak (Loyalty Point Racing Team).

Na trasie FAN (9 km) uczniowie i uczennice szkół podstawowych ścigali się w otwartych mistrzostwach gminy Nadarzyn w kolarstwie górskim. Wśród chłopców triumfował Olaf Kobus (Warszawski Klub Kolarski), przed Mikołajem Łukasikiem (MTB Huragan Międzyrzec Podlaski) i Janem Ambrożkiewiczem (Warszawski Klub Kolarski). Rywalizację dziewcząt wygrała Marianna Żylik (Warszawski Klub Kolarski), przed Katarzyną Górniak i Dominiką Wiśniewską (obie z BDC

NOSiR Nowy Dwór Mazowiecki). Swoje wyścigi mieli też najmłodszy.

W Mini Crossie jeździły dzieci w wieku 2-4 i 5-6 lat.

W rywalizacji drużynowej w Nadarzynie zwyciężył TRW Cloudware Team, przed Wola Bike Orbea Team i Red InGO MTB Team. Klasyfikację rodzinną wygrali Michalczycy, przed Gregorowiczami i Sienkiewiczami. W punktacji Omnium Poland Bike prowadzą Łukasz Góralewski (TRW Cloudware Team) i Dorota Czajkowska (Mysiadło).

LOTTO Poland Bike Marathon w Nadarzynie został zorganizowany przy ścisłej współpracy z Urzędem Gminy Nadarzyn oraz Urzędem Marszałkowskim Województwa Mazowieckiego. *Więcej na [www.poland-bike.pl](http://www.poland-bike.pl) i [www.facebook.com/Poland.Bike.Marathon](https://www.facebook.com/Poland.Bike.Marathon)*

## Rodzinny wyścig rowerowy „Ojcowie na start”

- to jedyna tego rodzaju impreza w Polsce. Oprócz kształtowania postaw prorodzinnych i proekologicznych, promuje zdrowy tryb życia i wychowywanie przez sport. W sobotnie przedpołudnie 28 maja drużyny złożone z przynajmniej jednego dziecka i taty tradycyjnie ruszyły ze stadionu w Nadarzynie i przejechały ok. 9 kilometrową trasę w Lasach Młochowskich. W imprezie wzięło udział ponad 600 małych i dużych zawodników.

*Zapraszamy do obejrzenia materiałów filmowych z zawodów w iTVNadarzyn.*



Na trasie w młochowskich lasach. Fot. Zbigniew Świdorski.

# KARTA NADARZYŃNIAKA

- już ponad tysiąc osób bierze udział w programie skierowanym do Mieszkańców Gminy Nadarzyn zamieszkujących na terenie gminy i płaćących tu podatki.

Mieszkańcy uprawnieni do korzystania z Karty Nadarzyniaka proszeni są o składanie podpisanych wniosków w Kancelarii Urzędu Gminy (parter, pokój 100) lub w sposób elektroniczny - zeskanowany wniosek należy przesłać na adres: [karta@nadarzyn.pl](mailto:karta@nadarzyn.pl). Lokalnych przedsiębiorców prosimy o zgłaszanie się do Urzędu Gminy - Referat Organizacyjny (I p., pokój 216) w celu podpisania porozumienia dotyczącego oferty upustów i ulg dla posiadaczy Karty.

Szczegóły na stronie [www.nadarzyn.pl/zakladka](http://www.nadarzyn.pl/zakladka) Karta Nadarzyniaka.

## Nasi partnerzy (zniżki): KOMUNIKACJA:



• **ZTM Warszawa**, ul. Żelazna 61, Warszawa. Osoby posiadające Kartę Nadarzyniaka korzystając z komunikacji ZTM uprawnieni są do wyrobienia Warszawskiej Karty Miejskiej, która upoważnia do poniżej przedstawionych zniżek. Do wyrobienia Karty ZTM wymagane jest zdjęcie, które należy dostarczyć osobiście do UG Nadarzyn (pokój 216, I p.) lub przesłać na adres e-mail: [karta@nadarzyn.pl](mailto:karta@nadarzyn.pl) wraz z imieniem i nazwiskiem. **Lista punktów wyznaczonych przez ZTM, w których mogą być doładowywane karty:** ul. Żelazna 61; Lotnisko Chopina (Terminal A, Hala przylotów – wyjście 2); Stacje Metra: Imielin (pawilon 020-024), Służew (pawilon 020-024), Centrum (pawilon 2010B), Centrum 2 (pawilon 2002H), Świętokrzyska (pawilon 1000 G), Ratusz Arsenal (pawilon 09), Dworzec Gdański (pawilon 20), Plac Wilsona (pawilon 1002), Marymont (pawilon 1012), Młociny (hala dworca autobusowego), Dworzec Wschodni - ul. Łubelska (dworzec autobusowy od strony ul. Łubelskiej).

Rodzaj biletu	Do biletu normalnego	Do biletu ulgowego 50%
30 dniowy imienny obowiązujący w strefie 1 i 2	14 zł	7 zł
90 dniowy imienny obowiązujący w strefie 1 i 2	54 zł	27 zł
30 dniowy imienny obowiązujący tylko w strefie 2	12 zł	6 zł
90 dniowy imienny obowiązujący tylko w strefie 2	30 zł	15 zł

## ZDROWIE I URODA:

• **Salon Urody**, ul. Młochowska 137, Rozalin; 1 min = 1 zł solarium; 10% karnet na solarium.



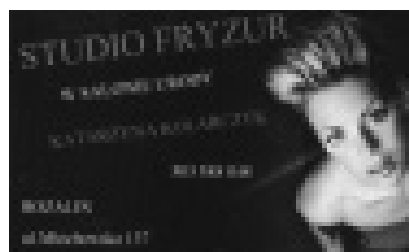
I założenie rzęs 1:1 10% rabatu tel. 606 216 906 •

• **Salon Urody - Studio Fryzur**, ul. Młochowska 137, Rozalin; 5% ogólny zakres usług gratis przy zakupie kosmetyków po wybraniu usługi koloryzacji.

• **Gabinet Terapii i Bólów Kręgosłupa**,

ul. Modrzewiowa 26A, Nadarzyn.

• **Zakład fryzjerski**, ul. Rosy 7, Kajetany. 10% ogólny zakres usług.



• **Salon Fryzjerski „Marzena”**, ul. Główna 98, Rusiec; 15% ogólny zakres usług



• **Salon Piękności „Eli”**, ul. Mszczonowska 50K, Nadarzyn; 5% ogólny zakres usług.



• **Salon Fryzjerski „Studio 3”**,

ul. Mszczonowska 8, Nadarzyn, co druga koloryzacja premionowana kosmetykiem fryzjerskim; 50% kuracja arganowa, antystarzeniowa, botox, objętościowa; 15% Solarium 1,2 zł/minuta.



## USŁUGI:

• **Catering bar Gemlik** ul. Warszawska 1d, Nadarzyn; 5 % zestaw obiadowe; 5 – 10 % imprezy okolicznościowe. Od 1 lipca br.

• **VIPEX - Usługi elektryczne**, ul. Osiedlowa 4A, Rusiec; 20% usługi elektryczne;

• **WIDOK Z NIEBA**, ul. Młochowska 50, Rozalin; tel. 506 907 807

5 % filmowanie z powietrza jakoś 4k

5 % zdjęcia z powietrza jakoś 4k

10 % sesje ślubne z powietrza

5 % usługi dronem - od 30 marca 2016 r.

• **CENTER – GAZ USŁUGI GAZOWE**, ul. Modra 10, Kajetany; tel. 511 929 559; 5 % budowa instalacji gazowej

• **Family Company. Usługi hydrauliczne**; ul. Zielonej Łąki 34, Nadarzyn; 10% usługi ogólne.

• **Red Ingo**; ul. Komorowska 48, Nadarzyn; 10% strony internetowe, 5% sklepy internetowe.

• **Hotel „Perła Leśna”**, ul. Leśna 1, Nadarzyn; 15% usługi noclegowe, gastronomiczne, konferencje.

• **Catering bar Gemlik** ul. Warszawska 1d, Nadarzyn, 5% zestawy obiadowe, 5-10% imprezy okolicznościowe.

• **PTU WLAN-TECH PLUS** ul. Hanerska 30 lok 24, Piastów; 10% łącze internetowe 8/512; 8% łącze internetowe 6/512.

• **Serwis komputerowy Sławomir Ossowski**, ul. Błońska 62, Nadarzyn. Montaż i serwis komputerowy stacjonarnych 10%, serwis laptopów 5%.



• **Majic Dekoracje „Wykończenia”**, ul. Mszczonowska 59D, Nadarzyn, 10% farby dekoracyjne, 10% farby antykorozyjne, 10% lakiery i impregnaty do drewna, porady malarskie 100%.

• **PITSTOP Szymon**, ul. Komorowska 5, Nadarzyn; 10% usługi wulkanizacyjne; 10% przechwalnia opon i kół.

• **ADMAR Budownictwo Sp. z o. o.** ul. Nad Utratą 171, Walendów; www.admarbudownictwo.pl; tel. 791 559 291; 5% usługi remontowe, 7% usługi wykończeniowe.

## ADMAR BUDOWNICTWO

• **MG** www.mg-rolety.pl; Al. Krakowska 95, Raszyn; 5% rolety materiałowe, plisy

10% siatki przeciwnoświatłowe, 5% rolety zewnętrzne

• **INPROJEKT**, ul. Złotego Runa 24, Stara Wieś; 10% projekt przyłączy wod-kan., przyłącza gazu oraz wykonanie operatu wodnoprawnego.

• **„MIESZKO”**, www.mieszko-bud.pl, ul. Młochowska 50, Rozalin; 5% prace remontowo-wykończeniowe, budowa domów, prace ziemne koparko-ladowarka, 10% alarmy i monitoringi. tel. 506907 807

• **BEST-SERW** www.best-serv.pl, ul. Młochowska 56, Rozalin; 5% sieci komputerowe i serwis oraz dostawa sprzętu komputerowego; 10% systemy monitoringu oraz systemy alarmowe. Tel. 606 96 26 36

• **Widok z nieba**, www.widokznieba.pl

## KULTURA, ROZRYWKA I SPORT:

• **MEDINCUS**; ul. Mokra 1, Kajetany; www.kajetany.medincus.pl; www.facebook.com/osrodek.medincus.nadarzyn. 10% hala sportowa: kreggle, kort do Squasha, kort tenis ziemny, boisko piłka nożna, boisko siatkówka i koszykówka. 10% Rekreacja na powietrzu: jazda konna, boiska do piłki nożnej, siatkówki plażowej, tenis ziemny, boisko + sprzęt do gry

w minigolf, angielski krokiet, badminton/kometka/india, boccia. 5% imprezy: szkolenia/konferencje, imprezy integracyjne, pikniki klasowe, przyjęcia okolicznościowe, urodziny dla dzieci. Zniżki/promocje nie łączą się. Nie dotyczy karnetów.



• **Gminny Ludowy Klub Sportowy**, ul. Żółwińska 41, Hala Sportowa Nadarzyn. 50% wstęp na imprezy sportowe organizowane przez GLKS, 30% składki członkowskie 5% obozy sportowe organizowane przez GLKS, 5% zakup sprzętu sportowego w firmach będących partnerami technicznymi GLKS.

• **Gminny Ośrodek Sportu Nadarzyn**, ul. Żółwińska 20, Nadarzyn; 30% wynajem obiektów sportowych; 50% wstęp na imprezy organizowane przez GOS.

• **Ludowy Klub Sportowy Orzeł Nadarzyn**, ul. Żółwińska 20, Nadarzyn; 50% wstęp na imprezy sportowe organizowane przez LKS Orzeł; 30% składki członkowskie, 5% obozy sportowe organizowane przez LKS Orzeł.

• **Mazowiecki Klub Karate Kyokushin SP w Nadarzynie**, ul. Sitarskich 4; 10% treningi Karate Kyokushin od 21 grudnia 2015 r.

• **Akademia Puncher Nadarzyn**, ul. Wisniowa 26, Nadarzyn; 10% treningi kick-boingu, boks, muay thai, 10% treningi Crossfitu, 10% akrobatyka, gimnastyka artystyczna od 21 grudnia 2015 r.

• **Nadarzyński Ośrodek Kultury**, Pl. Poniatowskiego 42, Nadarzyn; 10% bilety wstępu (1 karta - zniżka na jedną osobę).

## EDUKACJA:

• **Szkoła Języków Obcych „Arkadia”**, Pl. Poniatowskiego 34, Nadarzyn; 10% język angielski, język hiszpański, język francuski, język rosyjski, język niemiecki.

• **Szkoła Muzyczna „Animato”**, ul. Żółwińska 41, Gimnazjum Nadarzyn; 5% wszystkie zajęcia muzyczne.

• **Przedszkole Niepubliczne „Kubuś”**, ul. Przemysłowa 68, Rozalin; 30% wpisy; 25% zajęcia dodatkowe.

• **After School Club**, ul. Młodości 2 lok. 7, Książenice; 10% pakiety świetlicowe i opieka na godziny.



• **Szkoła Tańca Freestyle Dance Zone**, ul. Komorowska 1, Nadarzyn, 10% taniec, fitness, sztuki walki, 10% masaże, 10% Cross Maraton Nadarzyn.

• **Przedszkole Niepubliczne 7 Krasnoludków** al. Kasztanowa 88, Młochów; www.7krasnoludkow.edu.pl; tel. 517 070 777; 50% wpisy; 5% czesne.



• **Żłobek Happy**, ul. Komorowska 71, Nadarzyn; 60% wpisy; 8% czesne.

## SKLEPY:

• **PHU Pawilon**; ul. Mszczonowska 8, Nadarzyn; 5% elektronarzędzia, pompy WQ, zestawy kluczy, skrzynki na listy.

• **Kwiaciarnia**, Pl. Poniatowskiego 43, Nadarzyn; 10% ogólny asortyment.

• **Salon Optyczny „Perfect - Vision”**, Pl. Poniatowskiego 8, Nadarzyn; 5% okulary korekcyjne.

• **IMBRYK**, Pl. Poniatowskiego 40a, Nadarzyn; 10% herbaty; 5% kawy.



• **Family Company. Odzież nowa i używana**; ul. Zielonej Łąki 34, Nadarzyn. 15% zakup odzieży używanej; 10% zakup odzieży nowej.

• **Zino Centrum Malarskie Dulux**; ul. Działkowa 2, Strzeniówka; 10% cały asortyment nie łączony się z innymi promocjami.

• **„Klasyka” Centrum Mody**; al. Katowicka 51 lok 170 Kajetany; 7% odzież damska, 7% galanteria; 7% biżuteria.

**Family Company. Naturalne Kosmetyki**; ul. Zielonej Łąki 34, Nadarzyn; 8% cały asortyment.

• **Artykuły Przemysłowe „Pawilon”**, ul. Mszczonowska, Nadarzyn.

• **Sklep internetowy: www.personka.pl**; 20% wszystkie produkty z oferty.

• **Sklep internetowy z zabawkami**; www.memoland.pl; 5% zabawki i akcesoria dla dzieci z nylaczeniem produktow aktualnie promowanych.



Zaneta Wójtowicz - Referat Organizacyjny



## Dzień Rodziny – 19 maja

19 maja 2016 r. po raz kolejny organizowaliśmy Dzień Rodziny – w tym roku gościliśmy łącznie 65 osób. Podczas tego spotkania rodzice, opiekunowie i dzieci własnoręcznie ozdabiali kubeczki. Specjalne flamastry, przeznaczone do ozdabiania porcelany poszły w ruch i powstały indywidualne projekty: „Dla najwspanialszej mamy na świecie”, „Dla super taty”, „Cudownej córki i syna”, wierszyki, sentencje, serca, kwiatuszki ale też loga i herby klubów piłkarskich i „artystyczne maziaje”. Każdy kubek niepowtarzalny i jedyny w swoim rodzaju.

Potem wszyscy udali się na boisko przy Szkole Podstawowej w Nadarzynie i pod okiem sędziów: Andrzeja Brzeczковского i Sławomira Mikulskiego rozegrany został II Rodzinny Mecz Piłki Nożnej. Łącznie zagrały 42 osoby i wszyscy wrócili do Ogniska ze złotymi medalami.

Zmęczeni, ale w świetnych humorach resztę popołudnia spędziliśmy przy wspólnym stole - próbując kielbasek z grilla i ciast własnego wypieku. Można było także obejrzeć prace wykonane przez dzieci, które wcześniej tworzyły ekspozycję na Targach Budowlanych Expo 2016 (15-17.04.2016 r.) i w Urzędzie Gminy Nadarzyn (19.04 - 16.05.2016 r.). Na koniec uroczystości jednemu z rodziców, za szczególnie zaangażowanie w działalność GODM „Tęcza”, zostało wręczone podziękowanie. Serdecznie dziękujemy Pracownikom Gminnego Ośrodka Sportu za współpracę i organizację imprezy.

A. Sierputowska,  
M. Marczyk  
- GODM Tęcza

# VIII PIKNIK RODZINNY

W niedzielę 5 czerwca odbył się już VIII Piknik Rodzinny, którego organizatorami byli GODM „Tęcza”, Nadarzyński Ośrodek Kultury, Gminna Komisja Rozwiązywania Problemów Alkoholowych, Parafia pw. św. Klemensa oraz Urząd Gminy w Nadarzynie.

W tym roku wiele osób, instytucji i firm wyraziło chęć zaprezentowania swoich stoisk oferując wiele atrakcji. I tak na placu przy kościele w Nadarzynie gościliśmy (alfabetycznie): Bank Spółdzielczy w Nadarzynie (współspansora koszulek i bramki startowej), Caritas (loteria fantowa), Circus – grupa cyrkowa z Młodzieżowego Ośrodka Socjoterapii, Dmu-

z rękodziełem. Specjalistyczny samochód z symulatorem jazdy jednośladem z Urzędu Marszałkowskiego Woj. Mazowieckiego, Straż Gminna (gry rodzinne z nagrodami), Szczep Nadarzyńskich Drużyn Harcerskich i Zuchowych „Wataha” (kawa, herbata, kielbaski z grilla), Szkoła Językowa Olton (zabawy językowe i nie tylko).

Piknik tradycyjnie rozpoczął się Mszą św. połową. Po niej rozpoczęła się cześć artystyczna. Wśród wykonawców, których można było podziwiać na scenie byli (wg kolejności występów): GODM Tęcza i OSP Nadarzyn; Przedszkole Jupik - dzieci z grupy „O” pod kierunkiem Krzysztofa Marciniaka; uczniowie Szkoły Podstawowej w Ruścu ze spektaklem



chańce (zjeżdżalnia, zamek dmuchany, „Dinuś” – zjeżdżalnia dla najmłodszych, Gladiatorzy, batuta dmuchana dla najmłodszych, trampolina), Dzień Dawcy Szpiku „Wspólnie przeciw białaczce”, fotobudka (zabawne zdjęcia), GODM „Tęcza” wystawa prac - III Ogólnopolski Konkurs Plastyczny, Hetman (warsztaty artystyczne), Nadarzyński Ośrodek Kultury - malowanie buziek, Namiot Profilaktyczny (trenerzy – profilaktycy), Odnowa w Duchu Świętym (quiz biblijny, lemoniada, mrożona kawa), Ośrodek Zdrowia w Nadarzynie (zabezpieczenie medyczne Pikniku, fantom i nauka udzielania pierwszej pomocy, pomiary ciśnienia, poziomu cukru), Pizzeria Margarita, Przedszkole „Jupik” (zabawy), Przedszkole „Maluch” (wypieki domowe: gofry i ciasta), stoisko

pt. „Kopciuszek” pod kierunkiem Anny Kubik, występ taneczny uczniów klas II uczęszczających na zajęcia koła tanecznego w Szkole Podstawowej w Ruścu pod kierunkiem Anity Szopa; występy wokalne uczennic Gimnazjum im. św. Jana Pawła II w Nadarzynie: Zuzanna Reszka - „Price Tag” Jessie J, Maja Gielmuda - „When I was your man” Bruno Mars, Patrycja Kolarczyk – „Beneath your beautiful” Emeli Sande. Dla najmłodszych wystąpili aktorzy z Teatru odSkocznia z przedstawieniem pt. „Prot i Filip”. Tegoroczny piknik zakończył koncert OSP Nadarzyn.

Główną atrakcją pikniku był VII Nadarzyński Bieg Rodzinny o Puchar Wójta Gminy Nadarzyn, w którym uczestniczyło 140 osób. Rozgrzewkę przed biegiem przeprowadził Sen-

sei Maciej Miller 2 DAN -instruktor sportu; medalista Mistrzostw Polski. Naszą dumą jest fakt, iż jest to naprawdę wyjątkowy bieg. W tym roku wystartowało 72 kobiet i 68 mężczyzn. Wśród zawodników co roku widzimy zarówno starszych i młodszych członków rodzin: trzy pokolenia - dziadków, rodziców i wnuków. Najmłodszym uczestnikiem biegu była 2 miesięczna Anielka a najstarszym pani Krystyna – obie panie otrzymały od organizatorów duże pluszowe misie. Trzy najliczniejsze rodziny, a były nimi: p.p. Kolakowscy – 16 osób, p.p. Dobrzyń – 14 osób, p.p. Rurka – 7 osób uhonorowane zostały specjalnymi pucharami ufundowanymi przez Wójta Gminy Nadarzyn, a także otrzymały tradycyjnie „kosze” ufundowane przez supermarket Warus. Wśród wszystkich uczestników biegu rozlosowano nagrody: 2 rowery, akcesoria sportowe, bony na pizzę w Pizzerii Margarita, 2 karnety o wartości 360 zł każdy na zabiegi laserem i światłem biologicznym do salonu Studio 3. Bank Spółdzielczy w Nadarzynie zasponsorował bramkę startową i był współsponsorem koszulek. Strefa Ruchu Książenice ufundowała karnety z wejściówkami do Centrum Sportu i Rekreacji.

Jedną z nowości podczas tegorocznego pikniku był namiot profilaktyczny gdzie trenerzy- profilaktycy prowadzili zajęcia informacyjne i profilaktyczno-animacyjne. Na stoisku dostępne były ulotki, baloniki, bransoletki. Dla dorosłych : konsultacje oraz do wglądu gablota z atrapami środków odurzających, alko i narkoogole.

*Sponsorzy i fundatorzy nagród: Urząd Gminy w Nadarzynie, GKRPA, NOK, GODM „Tęcza”, Bank Spółdzielczy w Nadarzynie, Supermarket „Warus”, Pizzeria „Margarita”, Salon Fryzjerski „Studio 3”, Strefa Ruchu – Książenice.*

*Partnerzy: Szczęp Nadarzyńskich Drużyn*



Wręczenie nagród dla zwycięzców Biegu o Puchar Wójta - Agnieszka Kuźmińska przedstawiciel Urzędu Marszałkowskiego woj. mazowieckiego (trzecia z prawej)

*Harcerskich i Zuchomych „Wataba”, SPG ZOZ Nadarzyn, OSP Nadarzyn, Straż Gminna, Komisariat Policji w Nadarzynie.*

**Wszystkim uczestnikom, partnerom, sponsorom i fundatorom nagród serdecznie dziękujemy.**

**Specjalne podziękowania składamy służbom, które czuwały nad bezpieczeństwem uczestników pikniku i biegu rodzinnego, a byli nimi : SPG ZOZ w Nadarzynie, Policja i Straż Gminna**

K. Masłowska - Dyrektor GODM Tęcza.

Wyniki biegu (pierwsza piętnastka):

**Panie:**

1. Weronika Szymczak (IV-VI) Wolica
2. Jaśmina Różańska (GIMnazjum) Pruszków
3. Katarzyna Stefańska (30-44) Stara Wieś
4. Zuzia Posadzy (IV-VI) Stara Wieś
5. Maria Preiss (I-III) Nadarzyn
6. Elwira Kawecka (IV-VI) Rusiec
7. Gabriela Szytk (IV-VI) Nadarzyn
8. Amelia Omen (I-III) Rusiec
9. Ewa Boczar (IV-VI) Stara Wieś
10. Urszula Frankowska (30-44) Stara Wieś

11. Anna Piotrowska (45+) Nadarzyn
12. Zofia Stelmaszyk (I-III) Rusiec
13. Wiktoria Zantonowicz (IV-VI) Wolica
14. Basia Boczar (I-III) Stara Wieś
15. Ewelina Boczar (30-44) Stara Wieś

**Panowie:**

1. Mateusz Motyl GIM Młochów
2. Kacper Kaszuba GIM Nadarzyn
3. Patryk Sadowski GIM Nadarzyn
4. Adrian Prządek (17-29) Nadarzyn
5. Tomasz Lonc (IV-VI) Nadarzyn
6. Michał Kolakowski GIM Nadarzyn
7. Przemek Banasiewicz (17-29) Nadarzyn
8. Stanisław Kamiński (45+) Nadarzyn
9. Rafał Stępnik (30-44) Krzywe
10. Rafał Jakubiak (30-44)
11. Maciej Dąbrowski (IV-VI) Stara Wieś
12. Krzysztof Pawlikowski GIM Nadarzyn
13. Hubert Gruzel GIM Nadarzyn
14. Sławomir Kobacki (30-44) Strzeńcówka
15. Bartłomiej Świącicki (30-44) Wolica

*Zapraszamy do obejrzenia relacji filmowej z Pikniku w iTV Nadarzyn.*





# Przemoc rówieśnicza – gdzie szukać wsparcia i pomocy

W ostatnim czasie media informowały o zdarzeniach, których sprawcą przemocy były dzieci. Można było przeczytać o 14 latku, który bardzo dotkliwie pobił swoją 10 letnią koleżankę, pociął szklaną butelką, a na koniec przejechał po niej rowerem, czy o 14 letniej dziewczynie, która pobiła swoją siostrę i terroryzowała rodzinę.

Choć przeprowadzone badania nie wykazują znaczącego narastania tego zjawiska to jednak przemoc i agresja rówieśnicza stanowią jeden z najpoważniejszych problemów z którymi muszą zmierzyć się zarówno rodzice jak i wychowawcy. Zjawisko to generuje bardzo poważne problemy, a przemoc stanowi jedno z największych zagrożeń dla zdrowia psychicznego dzieci i młodzieży, bywa przyczyną urazów fizycznych czy śmierci. Skutki przemocy u dzieci nie zawsze są widoczne, ale należy zwrócić uwagę na pojawiające się u dziecka problemy i symptomy, które mogą wskazywać na doznawanie przemocy takie jak: uszkodzenie ciała, zaburzenia lękowe, w tym fobia szkolna, znaczne obniżenie samooceny i poczucia własnej wartości, depresje, próby samobójcze i samobójstwa dokonane, zaburzenia psychosomatyczne (np. bóle brzucha, wymioty, bóle głowy, bóle mięśni, trudności z zasypianiem), zachowania „wyladowujące” (nagle gwałtowne reakcje, często agresywne, wynikające z bezradności i desperacji), używanie środków psychoaktywnych (np. leków nasennych, uspakajających, alkoholu, narkotyków), pogorszenie osiągnięć w nauce, częste zwolnienia lekarskie lub wagar.

Zachowania przemocowe uwarunkowane są wieloma czynnikami ryzyka i należą do nich:

- **czynniki indywidualne:** ryzyko

okoloporodowe (np. niedotlenienie wywołane przedłużającym się porodem lub związane z zaburzeniami oddychania u noworodka), niska inteligencja (szczególnie werbalna, niskie osiągnięcia szkolne, błędne rozpoznawanie i ocenianie sytuacji społecznych, mała zdolność rozwiązywania problemów itp.);

- **czynniki związane z rodziną:** błędy wychowawcze rodziców popelniane we wczesnym okresie rozwoju dziecka (np. przyzwolenie na zachowania agresywne, brak jasnych oczekiwań, wytyczonych granic, wczesne utrwalenie zachowań agresywnych i antyspołecznych), poważna dysfunkcja rodziny (np. uzależnienie u jednego lub obojga rodziców, przewlekłe choroby (zwłaszcza psychiczne), działania kryminalne rodziców i przebywanie w więzieniu).

- **czynniki środowiskowe :** doświadczenie przemocy w bliskim środowisku: ze strony rówieśników lub dorosłych; obserwacja przez dziecko aktów przemocy, wzrost poczucia zagrożenia;

- **czynniki globalne:** przekonanie, że zachowania agresywne i akty przemocy, a także akceptacja przemocy są normą; odwrażliwienie na przemoc i jej konsekwencje; rozwój „syndromu podłego świata” (spadek zaufania do ludzi, strach przed atakiem, reagowanie agresją z wyprzedzeniem „na wszelki wypadek”).

Aby osłabić działanie czynników ryzyka i zmniejszyć prawdopodobieństwo zachowań agresywnych i przemocowych warto zapoznać się z czynnikami chroniącymi, a należą do nich m.in.: prawidłowy rozwój prenatalny i we wczesnym dzieciństwie, dobre zdrowie fizyczne i psychiczne, prawidłowy system wartości, pozytywne normy i przekonania (w tym

dezaprobatą dla agresji i przemocy, która jest uznawana za jeden z najważniejszych czynników chroniących), wysoka samoocena, sukcesy w szkole, umiejętności psychologiczne i społeczne, zwłaszcza kontrolowania emocji oraz rozwiązywania problemów i konfliktów, silna więź z rodzicami, dobre kompetencje wychowawcze rodziców, nadzór rodzicielski i wsparcie, pozytywne wzorce ról dostarczane przez znaczących dorosłych, posiadanie mentora, duże wsparcie społeczne w bliskim środowisku, przynależność do prospołecznie nastawionej grupy rówieśniczej, posiadanie pozytywnych przyjaciół, zamieszkanie w spokojnej dzielnicy z bezpiecznym sąsiedztwem, zaangażowanie w życie lokalnej społeczności, uczestnictwo w wydarzeniach kulturalnych, dostęp do kultury. Działania rodziców, wychowawców powinny więc koncentrować się na wzmacnianiu czynników chroniących.

Dzieci są wspaniałymi obserwatorami; od nas dorosłych uczą się postaw, zachowań, reakcji. Dla młodych ludzi rolę „modeli” pełnią ich idole: piosenkarze, aktorzy, sportowcy, ale też znaczące osoby z bliskiego otoczenia. Teoretycznie wszystkim ludziom powinno zależeć na dobru dziecka, ale tak nie jest.

Czy zatem informacje, że dorośli, właśnie z bliskiego otoczenia (rodzice, znajomi, sąsiedzi), krzywdzą młodych ludzi, wykorzystują w bardzo zawołowany sposób, do zaspokojenia własnych ambicji, czy osobistych rozliczeń np. „zatrudniają” młodzież do wpisywania nienawistnych komentarzy w internecie uczą i utrwalają przemoc? Czy „zatrudniają” młodych ludzi, ze środowisk często materialnie ale i emocjonalnie słabszych, wykorzystują ich sytuację, sami stosują przemoc wykorzystując przewagę sił? Te pytania pozostawiam bez odpowiedzi.

Pamiętajmy – nie tylko przemoc fizyczna, ale też bezustanna krytyka, groźby, nieuzasadnione oskarżenia, poniżanie, upokarzanie, wyzwiska, drwiny, nękanie, obmawianie, plotki są formą przemocy psychicznej - przemocy, która rani i może zabić.

Zachęcam Państwa do obejrzenia filmu pt. „Cyrk Motyli”. Jak czytamy w opisie „jest to krótkometrażowy film, mający uświadomić widzowi poważny problem - brak akceptacji

samego siebie oraz brak poczucia własnej wartości. Główny bohater Will jest młodym mężczyzną „pokaranym” przez los - nie posiada kończyn. Momentem zwrotnym w jego życiu jest chwila, kiedy odnajduje sens i odzyskuje wiarę w siebie. Dodatkowo staje się autorytetem dla innych, cierpiących i zagubionych osób. Jest przykładem osoby walczącej, która mimo przeciwności losu nie poddaje się.”

Dla mnie osobiście ważne jest też inne spojrzenie na ten film - na postać/postawę pana Haleya (który oprowadza po cyrku i pokazuje „osobliwość”) i postać/postawę pana Mendeza, który patrzy na ludzi inaczej, dostrzega w nich piękno i dobro „gdybyś tylko mógł dostrzec piękno, które powstaje z popiołów”. I jeszcze takie dialogowe perełki : „Mój syn chciał się przywitać z najsilniejszym człowiekiem w mieście” i odpowiedź silacza, który tak zwraca się do chłopca „Twój tata na pewno jest silniejszy, ale ja depczę mu po piętach”.

**Co robić, jeśli zauważymy, że nasze dziecko jest ofiarą lub sprawcą przemocy?** Czy mamy czas na zmianę postawy? Odpowiedź brzmi „tak” ponieważ nieprawidłowe zachowania można stosunkowo „łatwo” zmienić, ale determinującym czynnikiem jest czas - zmiany „najłatwiej” dotyczą młodszych dzieci, ponieważ nie są tak utrwalone jak u młodzieży. Odpowiednie wzorce, postawy oraz programy stymulujące rozwój społeczny powinny być realizowane już w przedszkolu, a najpóźniej w pierwszej klasie szkoły podstawowej. Warto zatem czytać, zdobywać wiedzę, spędzać czas ze swoimi dziećmi, rozmawiać i słuchać.

Gdzie szukać pomocy, wsparcia, w jaki sposób wzmacniać relacje w rodzinie i grupie rówieśniczej? Możliwości i miejsc jest wiele. Pozytywnych wzorców, ludzi i miejsc możemy szukać właściwie wszędzie. Można też skorzystać z tego, co mamy praktycznie w zasięgu ręki - bezpłatnej oferty pomocowej w placówkach oświatowych na terenie naszej Gminy (pedagodzy, psychologowie, zajęcia pozalekcyjne sportowe, naukowe, artystyczne itp.); oferty Nadarzyńskiego Ośrodka Kultury (m.in. do tej pory odbywały się tu spotkania warsztatowe dla par, małżeństw, rodziców, warsztaty filozo-

ficzne dla dzieci i wiele innych), Gminnego Ośrodka Sportu (bogata oferta w oparciu o istniejącą bazę sportową, w skład której wchodzi stadion sportowy i hala widowiskowo-sportowa przy ul. Żółwińskiej, obiekty sportowe przy S.P. w Nadarzynie przy ul. Sitaraskich, czy współpraca z animatorami orlików: „Orlik 2012” w Kostowcu i Ruści), Biblioteki Publicznej w Nadarzynie i fili w Mlochowie - w wypożyczalni dla dorosłych dostępne są książki z zakresu wychowywania dzieci np. „Przestrzeń dla rodziny”, „Dziecko dzień po dniu”, zdrowia fizycznego i emocjonalnego np. „ABC zdrowego stylu życia”, „Dobra pamięć, zła pamięć”, „Bądź fit”, profilaktyki zdrowotnej i profilaktyki uzależnień „Przewycięźć uzależnienie”, „Alkoholiczka”; dział biblioterapeutyczny, w którym znajdują się książki pomagające dorosłym i dzieciom radzić sobie w trudnych i stresujących sytuacjach; książki i poradniki z zakresu komunikacji społecznej np. „Ja: co to takiego”, „Co z ciebie wyrośnie”, mediów i zagrożeń z nimi związanych m.in. „Pożeracze danych”, „Nie daj się nabrać”, czy dotyczące problemów emocjonalnych np. „Chcę mieć przyjaciela”, „Kacper i jego sprawy”.

Również bardzo aktywnie działa placówka wsparcia dziennego tj. Gminne Ognisko Dziecięco-Młodzieżowe „Tęcza” oraz Nadarzyński Szczep Drużyn Harcerskich i Zuchowych „Wataha”, gdzie rodzice i opiekunowie uzyskują wsparcie w wychowaniu, w tym zgodnie z wartościami harcerskimi, a dzieci i młodzież uczą się prospołecznych postaw.

Dużym zaufaniem naszej lokalnej społeczności cieszy się Caritas oraz grupy kościelne, a także grupy wsparcia - działająca od ponad 17 lat grupa „Klemens” i założona w tym roku grupa „Jedność”. Osoby niepełnosprawne i członkowie ich rodzin mogą uzyskać wsparcie w Stowarzyszeniu na Rzecz Dzieci i Osób Niepełnosprawnych „Szlakiem Tęczy”.

Ponadto Ośrodek Zdrowia w Nadarzynie i w Mlochowie przez cały rok prowadzi szereg działań informacyjno-edukacyjnych mających na celu promocję zdrowia i profilaktykę. Pomoc specjalistów - psychologa

i terapeuty - oferuje również Gminna Komisja Rozwiązywania Problemów Alkoholowych, a pomoc finansową i socjalną oferuje Gminny Ośrodek Pomocy Społecznej.

Na zakończenie jeszcze raz zachęcam Państwa do zapoznania się z historią Nick’a Vujicia’a, odtwórcy roli Willa, z „Cyrku Motyli”, który w swoich spotkaniach z młodzieżą mówi o przemocy rówieśniczej i nękanii: „chciałem się zabić przez ludzi, którzy chcieli się zabawić”, „co jeśli osoba której dokuczacie, to osoba, która myśli o samobójstwie, co jeśli ktoś, kogo nękacie podejmuje próbę samobójczą bo nienawidzi swojego życia właśnie przez was?”.

Zwraca się do młodych ludzi ze słowami: „jestem tu tylko dlatego, że moi rodzice mówili mi, że jestem piękny. Niektórzy z was nie mają takich rodziców, po to ja tu jestem. Kocham was, jesteście piękni, właśnie tacy, jacy jesteście.” Może to są słowa, które chce usłyszeć od Ciebie Twoje dziecko? A może Ty chcesz usłyszeć jak bardzo jesteś ważny, kochany i potrzebny?

Krystyna Masłowska - Przewodnicząca  
Zespołu Interdyscyplinarnego  
ds.przeciwdziałania przemocy w rodzinie

Źródło:

1. Borkowska A., Szymańska J., Witkowska M., *Przeciwdziałanie agresji i przemocy w szkole, Poradnik dla nauczycieli, Warszawa 2012.*
2. Giżo-Poleszczuk A., Komendant-Brodowska A., Baczyński-Dombi A., „Przemoc w szkole. Raport 2006 i 2011”. CBOS.
3. <http://www.filmweb.pl/film/Cyrk+motyli-2009-542342>
4. <https://www.youtube.com/watch?v=xqRnyKyO5U>
5. Ostronska K., Surzykiewicz J., „Zachowania agresywne w szkole. Badania porównawcze 1997-2003”. CMPPP 2005 oraz Ostronska K. „Zachowania agresywne uczniów. Badania porównawcze 1997-2003-2007”. Raport 2007.



# Ochotnicza Straż Pożarna w Nadarzynie

www.ospnadarzyn.pl; ul. Warszawska 15; 05 - 830 Nadarzyn; tel. 22 729 8183

06.05.2016 r. udział zastępu w usuwaniu skutków kolizji dwóch aut ciężarowych przy al. Katowickiej w Ruści. Zabezpieczenie miejsca zdarzenia. Na miejscu obecne były także dwa zastępy PSP Pruszków, Policja Nadarzyn oraz Pogotowie ratunkowe. Działania prowadzone były w godzinach nocnych.

06-07.05.2016 r. wyjazd zastępu do usunięcia plamy oleju napędowego przy al. Katowickiej w Urzucie. Na miejscu obecne były także PSP Pruszków, Policja Michałowice oraz Służba Drogowa Generalnej Dyrekcji Dróg Krajowych i Autostrad. Działania prowadzone były w godzinach nocnych.

08.05.2016 r. udział zastępu w gaszeniu pożaru domku letniskowego na terenie ogródków działkowych przy ul. Brzozowej. Na miejscu obecne były również jednostki; PSP Pruszków, OSP Raszyn. Działania prowadzone były w godzinach popołudniowych.

11.05.2016 r. udział zastępu w usuwaniu skutków wypadku auta osobowego i dostawczego. Udzielenie pomocy przedmedycznej osobie poszkodowanej. Zabezpieczenie miejsca zdarzenia. Na miejscu obecne były również dwa zastępy PSP Pruszków, WRD Pruszków oraz śmigłowiec Lotniczego Pogotowia Ratunkowego. Działania prowadzone były w godzinach porannych.

12.05.2016 r. wyjazd zastępu do zabezpieczenia wycieku gazu przy firmie MAN w Wolicy. Na miejscu obecne: dwa zastępy PSP Pruszków, OSP Raszyn, Policja Nadarzyn i Pogotowie Gazowe. Działania prowadzone w godzinach porannych.

16.05.2016 r. wyjazd dwóch zastępów do usunięcia skutków wypadku drogowego przy ul. Grodzkiej w Starej Wsi. Udzielenie pierwszej pomocy jednej osobie poszkodowanej, zabezpieczenie miejsca zdarzenia. Na miejscu obecne dwa zastępy PSP

Pruszków, WRD Pruszków oraz Pogotowie Ratunkowe Mroków. Działania prowadzone były w godzinach wieczornych.

22.05.2016 r. wyjazd zastępu do usunięcia skutków kolizji auta osobowego z motorem. Zabezpieczenie miejsca zdarzenia. Na miejscu obecne PSP Pruszków, WRD Pruszków i Pogotowie Ratunkowe, które odtransportowało uszkodzonego motocyklistę do szpitala. Działania były prowadzone w godzinach popołudniowych.

23.05.2016 r. udział zastępu w gaszeniu niewielkiego pożaru ściółki leśnej przy ul. Sęczkowej w Nadarzynie. Działania prowadzone były w godzinach wczesnowieczornych.

24.05.2016 r. udział zastępu w usunięciu plamy oleju na trasie Katowickiej w Nadarzynie, przy pomocy sorbentu. Działania prowadzone były w godzinach popołudniowych.

## Kontrola gotowości bojowej

W dniu 9 czerwca br. na terenie jednostki OSP Nadarzyn odbyła się coroczna wiosenna kontrola gotowości bojowej. Jak zawsze sprawdzany był nasz czas reakcji, a także przygotowanie sprzętu do działań ratowniczo-gaśniczych. Po sprawdzeniu całego sprzętu oraz dokumentacji przyszedł czas na sprawdzenie umiejętności strażaków. Otrzymaliśmy założenie, że pan pracujący na wysokości spadł z rusztowania i w kilku miejscach nabiał się na metalowe pręty. Nasze zadanie polegało na wycięciu uszkodzonego (manekina) i przygotowaniu do transportu karetką. Podczas całej kontroli komisja egzaminacyjna dokonywała oceny przyznając punkty. Na 50 możliwych punktów otrzymaliśmy 49, co dało nam ocenę bardzo dobrą.

Krzysztof Hamernik  
Naczelnik OSP Nadarzyn

## Zawody powiatowe

11 czerwca 2016 r. na stadionie sportowym w Pruszkowie odbyły się zawody sportowo - pożarnicze jednostek Ochotniczych SP z powiatu pruszkowskiego. W rywalizacji m.in. wzięły udział dwie jednostki z Gminy Nadarzyn: OSP Nadarzyn i OSP Młochów.





# Gmina Nadarzyn okiem Malkontenta...

## - prawda w krzywym zwierciadle czyli profesjonalna dezinformacja

„(...) *wiele słabych nici razem*

*MY WAS WY NAS!*

*To jedna silna lina!*”

– Luxtorpeda „Silna Lina”

Dawno nie mieliśmy tylu powodów do radości, okazji do tak wielu pozytywnych emocji. Nasza reprezentacja w pilce nożnej to nareszcie drużyna marzeń – istny „dream team”. Za oknami mamy tropiki i nawet osoby, które obecnie wypoczywają nad polskim morzem na pogodę nie mogą narzekać. Dzieci i młodzież rozpoczęły wakacje, a my sezon urlopowy.

Jednak do „sezonu ogórkowego” jeszcze nam daleko. Mieszkańcy Warszawy i okolic szykują się do szczytu NATO, natomiast południowa część kraju żyje przygotowaniami do Światowych Dni Młodzieży. Mimo wakacji wiele się dzieje, także w Nadarzynie.

„*Czemu, na poduszach butów wnosisz mi do domu brud*

*Czemu bukiet malkontencji ściskasz w dłoni zamiast róż...*

*Nie chcę słuchać tych historii”*

– HEY „Historie”

Na ostatniej sesji radni udzielili Wójtowi naszej gminy absolutorium za 2015 rok. Na reakcję Malkontenta nie trzeba było czekać. Jak zawsze skrytykował to, co inni pochwalili. Znamienne jest to, że „przeciw” głosowała tylko jedna osoba - radna z Klubu Radnych „Zielona Gmina”. Jedna osoba na 13 obecnych na sesji radnych była przeciw, a jedna się wstrzymała od głosu. Moim zdaniem oznacza to, że „nie taki diabeł straszny, jak go malują”. Bliższa współpraca z urzędnikami i współzrządzenie gminą zmieniają perspektywę. To troszkę tak jak w pilce nożnej. Inaczej mecz wygląda, gdy wygodnie siedzi się na trybunach, a inaczej z perspektywy murawy, gdy w nogach ma się kilka czy kilkanaście kilometrów. Dlatego nie jestem zwolennikiem ostrych osądów. Nie rozumiem z jakiej racji udzielenie absolutorium stało się podstawą do „snucia domysłów” dlaczego Wójt zapowiedział, że nie wystartuje w kolejnych wyborach?

Chyba tylko po to, aby złustrować jego majątek i porównać z poprzednimi oświadczeniami. W sumie to dobrze, że wszyscy radni składają oświadczenia majątkowe i każdy z nas może je nie tylko przeczy-

tać, ale i subiektywnie skomentować. „(...) *razem jesteśmy siłą osobno jakby nas nie było skatą jesteśmy razem jedność to być naprawdę(...)*” - Luxtorpeda „Silna Lina”

Gdy młodzież odpoczywa, w nadarzyńskich szkołach praca wre. Dobrą tradycją stały się wakacyjne remonty szkół. Sale i korytarze są malowane, odnawiane elewacje, czytamy o termomodernizacjach i przebudowach. Przerwa wakacyjna jest skrupulatnie wykorzystywana.

Dzięki temu wypoczęte pociechy wracają do schludnych sal lekcyjnych i estetycznie wyglądających budynków. Nie jest dla nikogo zaskoczeniem, że oświata jak i sport dla Wójta są „oczkiem w głowie”. Dba o to, aby dzieci spod warszawskich wsi nie miały kompleksów, ani luk w nauce.

Aby warunki nie tylko dorównywały tym warszawskim, ale i je przewyższały. Trzeba mu przyznać, że jest skuteczny. Nowoczesne sale lekcyjne, pomoce naukowe, sprzęt komputerowy i sportowy, wszystko na najwyższym poziomie. Nic zatem dziwnego, że młodzież z zapałem się uczy, rozwija swoje zainteresowania i talenty. Przy tym osiąga sukcesy. Oczywiście należy się z tego cieszyć, a młodzież dopingować do dalszej pracy. Im większy sukces, tym większa krytyka ze strony Malkontenta. Funkcjonuje jak ekscentryczny kompas, zawsze trzeba iść w odwrotnym kierunku niż wskazuje. Gdy zacznie chwalić, to będzie sygnał ostrzegawczy, że coś złe się dzieje.

„*Czemu, na poduszach butów wnosisz mi do domu brud Mam na myśli wiadomości, plotki - nie uliczny kurz?*” - HEY

Tradycją stały się apele na zakończenie roku szkolnego. To święto, podczas którego nagrody i dyplomy otrzymują uczniowie z najwyższą średnią. To rodzaj premii dla najlepszych pracowników. Dyrektorzy dziękują za współpracę, za osiągnięte wyniki. Niestety i to święto uczniów zbrukane zostało przez Malkontenta. Dyrektorka szkoły ośmieliła się podziękować samorządowi za współpracę. Tym samym obraziła uczucia Malkontenta i ściągnęła na siebie jego gromowładną dłoń. Najwyraźniej nie wie, że to przejaw grzeczności okazywany przez wszystkich dyrektorów szkół. Przyzwoitość tego nakazuje, zwłaszcza, że podziękowania są zasłużone i poparte konkretnymi przy-

kładami.

Oczywiście nie tylko nowoczesne pomoce naukowe, czy czyste klasy decydują o wynikach młodzieży. Stwierdzenie, że ze sparafrasowanej wypowiedzi dyrektora szkoły wynika, że osiągnięcia młodzież są zasługą Wójta, jest tak samo naciągane jak założenie gaci na leb i stwierdzenie, że to kapelusze.

Zastanawiam się jakim prawem Malkontent psuje dzieciom i ich rodzicom tak ważne święto? Z wściekłości, że sam był słabym uczniem i wyróżnienia za nic nie dostał? Jeśli koledzy i koleżanki go popierają, to powinni zabrać swoim dzieciom nagrody otrzymane z rąk Wójta, a najlepiej demonstracyjnie odmówić ich przyjęcia! Jeśli tego nie zrobili, to powinni w obronie własnych dzieci i ich ciężkiej całorocznej pracy odciąć się od Malkontenta. I jeszcze jedno, nauka w szkole publicznej jest bezpłatna (nie licząc podręczników i pomocy szkolnych). Jednak warunki nauki można przyrównać do podróży. Woleliby Państwo z rodziną przejechać 600 km na wakacje Fiatem 126p czy bogato wyposażoną wersją Leksusa?

„(...) *stadami ruszamy kruszymy mur dzielimy chleb dzielimy ból słabi są silni siłą silniejszych każdy jest ważny, nikt nie jest pierniszki (...)*”

– Luxtorpeda

Z utęsknieniem czekam na moment, w którym mieszkańcy naszej gminy zjednoczą się jak nasza drużyna piłkarska. Ustalą wspólne cele i uwolnią drzemiącą w nich pozytywną energię. Te, którą uwalniają podczas wyborów samorządowych, gdy frekwencja przekracza średnią krajową. Marzy mi się, aby wśród aspirujących do miana liderów więcej było Lewandowskich - z poświęceniem pracujących dla dobra zespołu, a mniej gwiazdorzących zawodników pokroju Ronaldo. Zwłaszcza, że nasz lokalny Ronaldo dorównuje piłkarzowi tylko w kapryśności i sfochowaniu. Faktycznie to zawodnik z dużo niższej ligi. Wtedy bezładna kopanina zamieni się w piękny sport, zawodnicy będą się wzajemnie szanowali, a w gminie zawita kultura polityczna. Zabraknie miejsca dla hejtera Malkontenta. Przestrzeń tę wypełni świadoma opozycja, której konstruktywna krytyka nie tylko będzie nową jakością. Przede wszystkim

pozytywnie wpłynie na gminę, gdyż jej członkowie nie będą się kierowali egoistycznymi pobudkami czy sympatiami i antypatiami. Skupią się na tym, co jest istotne dla mieszkańców gminy. Skończą się dziecinne przepychanki w stylu: sukces gminy w negocjacjach

z GDDKiA to tylko propaganda. Jak celnie urzędnicy pokazali nie trzeba w dyskusji schodzić do poziomu muła i kopać się z przysłowiowym koniem. Gminni kamerzyści „odpalili wrotki” i obnażyli gminnego „Pinokia” filmową wypowiedzią jednego z dyrektorów

GDDKiA. Szach i mat! Zwłaszcza, że dyrektor wychwala wieloletnie zaangażowanie gminy i składa miękkie obietnice dotyczące ścieżek rowerowych. Brawo Gmina!

AntyMalkontent



Ośrodek Zdrowia  
w Nadarzynie;  
ul. Sitarских 3;  
05-830 Nadarzyn;  
tel. 22 729 81 28

Ośrodek Zdrowia  
w Młochowie; ul. Mazowiecka 5;  
05-831 Młochów, tel. 22 729 91 46

## Uwaga

w związku z dużym zainteresowaniem Pacjentów usługami medycznymi w godzinach porannych informujemy, że od 1 czerwca 2016 r.

Ośrodek Zdrowia w Młochowie czynny jest od 7.30 do 18.30

## UWAGA-PRZERWY REMONTOWE!

Ośrodek Zdrowia w Nadarzynie będzie nieczynny  
18.07.2016-31.07.2016r.

W tym czasie dyżur pełni Ośrodek Zdrowia w Młochowie  
ul. Mazowiecka 5a, tel. 22 729 91 46.

Ośrodek Zdrowia w Młochowie będzie nieczynny  
01.08.2016-21.08.2016r.

W tym czasie dyżur pełni Ośrodek Zdrowia w Nadarzynie  
ul. Sitarских 3, tel. 22 739 48 40.

Za utrudnienia przepraszamy

W dni powszednie w godzinach 18.00-8.00 oraz całodobowo w niedziele i dni wolne od pracy stacjonarna i wyjazdowa pomoc lekarsko-pielęgniarska w Pruszkowie ul. Armii Krajowej 2/4

Tel. 22 758 67 14  
(na wprost wejścia głównego do szpitala)



**FARBY**  
**SZTUKATERIE**  
**TAPETY ŚWIATA - 3D**  
**ART. MALARSKIE**  
**EFEKTY DEKORACYJNE**  
**LISTWY PRZYPODŁOGOWE**

**Majic**



TEL. 22 729 88 40

PON - PT 8 - 18 SOB 10 - 14

05-830 Nadarzyn, ul. Mszczonowska 59d

# Ważne telefony

Policja	997
Komisariat Nadarzyn:	22 729 81 77
Komenda Pow. Pruszków:	22 758 60 81 (do 85)
Straż Pożarna Pruszków	998 22 758 62 52 22 758 77 01
OSP Nadarzyn	22 729 81 83
OSP Młochów	22 729 91 99
Straż Gminna	22 720 08 67
Pogotowie gazowe	992
Gazownia Warsz. O/Pruszków	22 758 85 46
Pogotowie energetyczne	991
Pogot. energ. Konstancin Jez.	22 701 32 00
Pogotowie Ratunkowe Pruszków	999 22 755 52 22
Ośrodki Zdrowia:	
Nadarzyn	22 729 81 28
Młochów	22 729 91 46
Światowe Centrum Słuchu w Kajetanach (ul. Mokra 17; 05-830 Nadarzyn)	22 356 03 01 (03)
<b>Urząd Gminy Nadarzyn</b>	
Sekretariat	22 729 81 85 w. 100, 101
Fax	22 729 81 75
Referat Geodezji i Gospodarki Gruntami	22 729 81 93 w. 161,162
Referat Urbanistyki i Architektury	22 729 81 98 w. 151, 152,153,
Referat Działalności Gospodarczej	w. 172
Referat Inwestycji	22 739 97 06 w. 126, 127,128
Referat Realizacji Budżetu	w. 110 - 116
Referat Realizacji Podatków i Opłat	w. 121- 124, 120
Kasa	w. 203
Referat ds. funduszy zewnętrznych	w. 198
Referat Rolnictwa, Ochrony Środowiska i Gospodarki	w. 141,142,143,144,145
Referat Promocji	w. 165,166
Gminny Zespół Oświatowy.	w. 190,191
Samodzielne stanowisko ds. kadrowych	w. 111
Samodzielne stanowisko ds. obronnych, wojskowych oraz ochrony informacji niejawnych	w. 197
Samodzielne stanowisko ds. audytu	w. 195
Wydział Komunikacji - filia w Nadarzynie	22 739 73 44 w. 171
Biuro Rady Gminy	22 729 81 94
<b>Urząd Stanu Cywilnego:</b>	
Dowody osobiste	22 729 89 14
Ewidencja Ludności	22 729 89 17
<b>Gminny Ośrodek Pomocy Społ.</b>	22 729 81 73;
w. 183, 184, 185, 186, 187 tel/fax	22 739 73 20
świadczenia rodzinne	22 739 97 07
<b>Przesiębiorstwo Komunalne Nadarzyn sp. z o.o.</b>	22 739 42 00
zgłoszenia awarii poza godzinami pracy - wodociągowe:	503 755 217
kanalizacji sanitarnej:	22 729 83 20; 516 378 261
<b>Starostwo Powiatowe:</b>	
Sekretariat	22 738 14 00

Fax	22 728 92 47
Nadarzyński Ośrodek Kultury	22 729 89 15
Gminny Ośrodek Sportu	22 739 71 70
Hala widowiskowo-sportowa przy Gimnazjum	22 739 90 18
Hala sportowa przy SP Nadarzyn	22 729 81 66
Gminne Ognisko Dziecięco-Młodzieżowe "Tęcza" w Nadarzynie	22 739 73 11
Filia Ogniska w Młochowie	22 729 90 47
Żłobek w Ruścu	22 724 50 66
Gimnazjum	22 739 96 90; 22 739 98 16
SP Kostowiec	22 729 91 69
SP Młochów	22 729 91 40
SP Nadarzyn	22 729 81 66
SP Rusiec	22 729 81 97
SP Wola Krakowiańska	22 729 91 81
Przedszkole w Młochowie	22 729 90 19
Przedszkole w Nadarzynie	22 729 81 70
Przedszkole w Wolicy	22 729 81 65
Przedszkole „Maluch”	22 739 76 95
Przedszkole „Smyk”	607 615 231
Przedszkole „Jupik”	22 729 92 81
Przedszkole „Kubus”	695 743 265
Przedszkole „Bajkowy Lasek”	502 060 022
Przedszkole Sióstr Rodziny Maryi	519 743 727; 22 729 94 37
„Promienie” Przedszkole i Szkoła Podstawowa Stowarzyszenia „Sternik”	22 739 70 74/75
Szkoła Muzyczna w Nadarzynie	502 936 482
Oficyna Informatyczna	22 729 92 81
Fundacja Kultury Informatycznej w Nadarzynie	22 729 92 81
Biblioteka w Nadarzynie	22 729 89 13
Biblioteka w Młochowie	22 729 90 09
Bank Spółdzielczy Nadarzyn	22 729 81 24
Urzędy Pocztowe:	
05-830 Nadarzyn	22 729 81 18
05-831 Młochów	22 729 91 48
Apteki:	
ul. Błońska 6 B	22 729 88 31
ul. Sitarских 1	22 729 81 78
ul. Mszczonowska 58a	663 913 821
	22 729 96 10
Kajetany, ul. Mokra 1	22 42 82 873
Punkt apteczny w Młochowie	
ul. Mazowiecka	22 729 93 05
Kantor (Centrum Mody):	22 739 57 25
Parafie:	
pw. św. Klemensa w Nadarzynie	22 739 76 20
	22 729 83 40
pw. św. Michała Archanioła w Młochowie	22 729 92 40
pw. N.M.P. Wspomożenia Wiernych w Kostowcu	22 729 94 85
Dom Pomocy Społecznej Sióstr Franciszkanek Rodziny Maryi w Kostowcu	22 729 94 37; 504 799 191
Dom Dziecka Sióstr Rodziny Maryi w Kostowcu	22 729 94 37; 517 541 169;
Dom Miłosierdzia Zgromadzenia Sióstr MB Miłosierdzia w Walendowie	22 729 88 80 lub 81

## PRACOWNIA PROTETYCZNA

Stara Wieś, ul. Grodziska 188

**tel. 22 739 90 17**

**501 108 039**

expresowa naprawa protez zębowych  
protezy całkowite - protezy szkieletowe  
korony - mostki porcelanowe

Pracownia czynna:

pon.- czw.: 9.00 - 11.00

wt. - śr.: 15.00 - 19.00

pt. - sob.: po uzgodnieniu telefonicznym.

Student Politechniki Warszawskiej udzieli tanio korepetycji z matematyki i fizyki. **Tel. 503 790 338**

Salon fryzjersko - kosmetyczny TESSA w Nadarzynie zatrudni ucznia/fryzjerkę, ewentualnie pomoc fryzjerską. **Tel. 606 132 233**

Pracownia protetyczna w Nadarzynie.  
Ekspresowa naprawa protez. **Tel. 502 142 219**

Mycie kostki, parkanów, elewacji, dachów  
**Tel. 604 408 618, 22 662 30 20**

Sprzedam kosiarkę i kosę spalinową - używane, łuparkę stożkową do drewna z silnikiem 5,5 kW., rozdrabniacz do gałęzi - kupiony w Polsce. **Tel. 511 289 481**

Pranie wykładzin, tapicerki **Tel. 604 408 618, 22 662 30 20**

Panią do sprzątania, raz w tygodniu - Rozalin.  
**Tel. 697 063 283**

Cyklinowanie, układanie parkietów, desek, paneli, renowacja parkietów i schodów. **Tel. 602 828 088**

Pogotowie ogrodnicze:  
wycinki i formowanie drzew, zakładanie trawników sianych i z rolki, koszenie i wertykulacja trawników, strzyżenie żywopłotów, zakładanie ogrodów zimowych, sadzenie roślin. Usuwanie zarośli z terenów działek.  
Prace porządkowe.  
Przyłącza kanalizacyjne (od budynku do studzienki).  
Drenaże i odwodnienia rynien. Remonty, opryski.  
Okolice Nadarzyna. **Tel. 511 289 481**



# BARKOS

## USŁUGI CIĄGNIKIEM ROLNICZYM

- **Koszenie kosiarką bijakową**
  - koszenie zarośli
  - koszenie nieużytków rolnych
  - mulczowanie
- **Zamiatanie**
  - Zamiatanie placów manewrowych, parkingów, dróg dojazdowych. Sprzęt wyposażony jest w funkcję zamiatania na mokro oraz szczotkę boczną.
- **Odśnieżanie**
  - Odśnieżanie podjazdów, parkingów, placów manewrowych. Pług o szerokości roboczej 2,80m.

**tel. 662 664 627**

## Strefa monitorowana



[www.NagrywamyPiratow.pl](http://www.NagrywamyPiratow.pl)

Opiekunka -doświadczona, dyspozycyjna, wykształcenie pedagogiczne podejmie się opieki na d małym dzieckiem (do 3 roku życia) w najbliższej okolicy.  
Referencje. **Tel. 730 941 776**

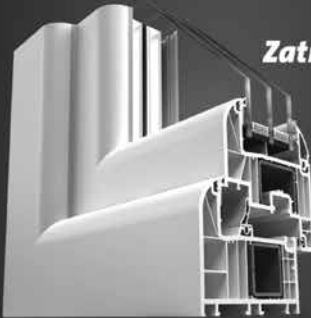
Szkoła Rodzenia ABC Macierzyństwa zaprasza na zajęcia rodziców. **Zapisy tel. 605 45 86 39**

Salon fryzjerski MONIKA (Nadarzyn, ul. Krótka 7): przyjmie ucznia, zatrudni fryzjerkę, zatrudni manikiurzystkę (lub podnajmie stanowisko). **Tel. 664 551 498**



więcej niż OKNA

**Dużo, dużo  
cieplej**



**Zatrzymaj ciepło w domu**

**OKNA MS 82  
evolution®**



**Nadarzyn, ul. Pruszkowska 46  
tel. 22 798 08 99 [biuro@globart.pl](mailto:biuro@globart.pl)**

Zatrudnię pracownika - usługi pogrzebowe (Nadarzyn) **Tel. 602 120 832**

## USŁUGI POGRZEBOWE

**Ewa i Włodzimierz Więch**

**Nadarzyn ul. Błońska 1**

**tel. (22) 729 87 61**

**tel. całodobowy 668-819-033**



**KAPLICA POŻEGNAŃ**

**CHŁODNIA, TRUMNY, URNY,**

**WIĄZANKI, WIEŃCE**

Wywóz nieczystości płynnych  
Tel. 503 906 665 SZYBKO -TANIO - SOLIDNIE

BIURO RACHUNKOWE  
**M\$M**



**Małgorzata Paprocka**  
Certyfikat Ministerstwa Finansów 16642/2007

05-830 Nadarzyn tel/fax. 22 729 85 28  
Pl. Poniatowskiego 38 tel.kom. 510 868 334  
ul. Lipowa 31/2 (osiedle NSM) tel.kom. 505 651 639  
www.biuromsm.pl e-mail: biurorachunkowe\_mm@op.pl

Posprzątam biuro, ewentualnie (raz dwa razy  
w tygodniu) dom. Tel. 501 459 129

**STD** www.kruszywa-mazowieckie.pl  
**Jarosław Dąbrowski**

Wola Krakowiańska 38D, 05-831 Młochów  
tel.: 504 232 966, fax: 22 393 10 69  
KOPALNIA PIASKU I POSPÓŁKI JEŻEWICE K. TARCZYNA

**TRANSPORT - HANDEL - USŁUGI**

- pospółka, piasek, żwir, podsyp
- kruszywa drogowe, budowlane czarnoziem
- odśnieżanie, wywóz śniegu, gruzu, ziemi
- roboty ziemne
- wykopy, rozbiórki
- usługi koparko-ładowarką, koparką gąsienicową i ładowarką kołową
- utwardzanie dróg
- niwelacja terenu
- kopanie i czyszczenie stawów
- transport, nisko podwoziowy maszyn budowlanych, rolniczych oraz materiałów sypkich



www.std-dabrowski.pl  
std.dabrowski@wp.pl



**10**  
lat

**ODZIEŻ UŻYWANA I NOWA**

*Dwa razy w tygodniu dostawa*

**KOSMETYKI NATURALNE**

*Kremy, Szampony, Pasty do zębów  
100% Olej Kokosowy, Palmowy itd....*

**PASMANTERIA**

*Taśmy marszczące, lamówki, guma  
Taśmy na gorąco, igły do maszyny itd....*

**NADARZYN, WARSZAWSKA 11**

Zapraszamy

Wtorek 10-16, Środa 12-18, Czwartek-Piątek 10-16  
Poniedziałek - nieczynne



**KOMPLEKSOWE  
USŁUGI POGRZEBOWE**

*Marcin Góralczyk*

05-830 Nadarzyn, ul.Sienkiewicza 11  
tel. 22 724 4207  
kom. 518 519 715

www.pogrzeby-cerber.pl



**OFERUJEMY: chłodnia, sala pogrzebowa,  
trumny, urny, wieńce i wiązanki  
oprawa muzyczna, formalności ZUS/KRUS**



# Biblioteka Publiczna Gminy Nadarzyn

Pl. Poniatowskiego 42, 05-830 Nadarzyn; tel./fax 22 729 89 13;

www.biblioteka.nadarzyn.pl; e-mail: biblioteka@nadarzyn.pl

## Propozycje:



### NUROWSKA M.: Bohaterowie są zmęczeni

Wybitna pisarka w szczytowej formie i prawdziwa historia, która zapiera dech w piersi. Leon i Ludwik Niemczyk. Słynny aktor i legendarny kurier podziemia. Ich skomplikowane losy ukazane na tle równie skomplikowanych czasów, są niczym fascynujący film. To również studium mechanizmów rządzących powojenną Polską, kraju gdzie dobro było karane, a zło – nagradzane.

### GWIT D.: Moja droga do nowego życia

Cała Polska śledziła, jak popularna aktorka i dziennikarka Dominika Gwit, znana z „Przepisu na życie”, „Na dobre i na złe” oraz „Singielki” walczyła z otyłością. Teraz głos zabiera sama Dominika i opowiada historię, w której odnajdzie się każda osoba walcząca z cyferkami na wadze. Książka Gwit zachęca nie tylko do zmian w trybie życia, ale do zastanowienia się nad swoim zdrowiem, poczuciem własnej wartości i życiowymi celami.

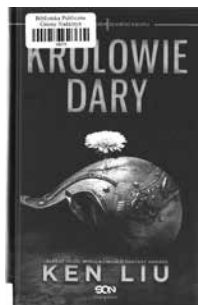


### ULATOWSKA M.: Ostatni list

Majka Czarska podobno ma męski charakter. A raczej męskie podejście do życia. Brać, wycisnąć, zostawić. A co tam! Wiaro-



lomna cyniczka, egoistka, przewrotna... A może jednak marzycielka, wrażliwa, miła, serdeczna i ciepła? Niektóre sprawy toczą się same, rzekomo bez naszego udziału. Ale – czy możemy choć trochę wpływać na bieg rzeczy? Bohaterce tej powieści będzie dane to sprawdzić.



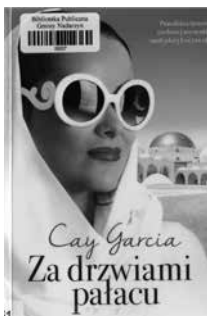
### LIU K.: Królowie Dary

Definicja sprawiedliwości zmienia się w trakcie trwania rewolucji! Oto misterna, wielowątkowa i wielopoziomowa opowieść

przepelniona duchem Orientu. Porywająca historia o walce z tyranią, mechanizmach politycznych, braterstwie i rywalizacji zdolnej obrócić wniwecz wszystko, co cenne. To pierwsza część cyklu „Pod sztandarem Dzikiego Kwiatu”, lektura obowiązkowa dla wielbicieli fantastyki.

### GARCIA C.: Za drzwiami pałacu

Prawda o zamkniętym świecie saudyjskiej arystokracji. Autorka tej książki, absolwentka elitarnego szkoły dla kamerdynerów, została osobistą asystentką księżniczki. Korzystając z własnych doświadczeń, autorka opisuje świat, do którego bardzo nieliczni obcokrajowcy kiedykolwiek uzyskali dostęp.



### COOK R.: Znieczulenie

Nowa, rewelacyjna powieść mistrza thrillerów medycznych, Robina Co-

oka. Niewielu jest pisarzy, którzy tak umiejętnie i z taką werwą wprowadzają nas w niezwykły, a czasem wręcz oszalamiający świat współczesnej medycyny, jak Robin Cook.

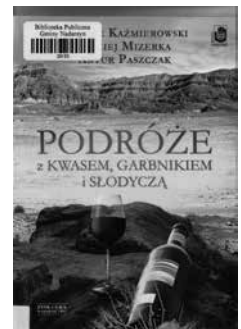
### ĆWIEK J.: Grimm City : Wilk!

Jakub Ćwiek tym razem funduje nam gorzki, brutalny kryminał noir w niezwykłym świecie inspirowanym amerykańskim podziemiem przestępczym lat dwudziestych i trzydziestych. W mieście, w którym rządzi strach i... opowieść.

### KAŹMIE-ROWSKI T.: Podróże z kwasem, garbnikiem i słodyczą

Tytułowe przymioty wina słusznie podkreślają, że dzięki tej książce otrzymujemy solidny zasób wiedzy o tym wykwintnym trunku wraz z ciekawymi propozycjami jego spożywania. Nie bez znaczenia jest właściwy wybór konkretnych miejsc, w tym wyjątkowych restauracji – od Sycylii po Sztokholm, od Lyonu po Budapeszt, od Jukatana po Radżastan. Jest czasem bardzo praktyczna, by za chwilę stać się zabawną, a przez moment nawet wzniosłą.

Nie ma żadnego klucza poza może jednym – jest taka jak wino i pijący je ludzie: nieprzewidywalna i spontaniczna.



Rubrykę redaguje Ewa Marjańska Dyrektor Biblioteki

Biblioteka Publiczna w Nadarzynie czynna: pn., wt., śr., pt. 12.00 -19.00; czw. 8.00 -15.00.

Filia w Młochowie czynna: pn., wt., czw., pt. 12.00 - 19.00; śr. 8.00 -15.00.



nadarzyński ośrodek kultury

## 17 lat Nadarzyńskiego Ośrodka Kultury

Czerwiec, to miesiąc w którym NOK każdego roku uroczysto obchodzi urodziny. Co prawda Ośrodek został utworzony uchwałą Rady Gminy 24 lutego 1999r., ale czerwcowe obchody dają możliwość podsumowania i pokazania osiągnięć i rozwoju uczestników, odbywających się w NOK, zajęć - a jest ich coraz więcej! W tym roku, z uwagi na mnogość podmiotów wykonawczych obchody trwały aż trzy dni. Tradycyjnie odbyły się pokazy taneczne - wystąpiły jak zwykle rozczulające malutkie, wpatrzony w swoją instruktorkę Agnieszkę Biedrzycką Janik, baletnice. Tańczyły jakże utalentowane! podopieczne Pauliny Piśkiewicz i młodzi hiphopowcy trenujący w ramach klubu „Grawitacja” z Piaseczna, który od kilku lat ma swoją mini filię w NOK.

Szkoda tylko, że co roku powtarza się ten sam schemat i rodzice nie zostają do końca pokazu, tylko po występie swojego dziecka gremialnie, kompletnie nie zwracając uwagi, że przeszkadzają innym występującym, opuszczają salę, robiąc przy tym dużo hałasu.

W dniu „muzycznym” wystąpili młodzi i bardzo zdolni gitarzyści instruktora Bogdana Roszczyka, keyboardziści prowadzeni przez Andrzeja Kakiętkę i wokaliści. W marcu tego roku w NOK powstało Studio piosenki i już można było usłyszeć efekty pracy instruktorki i piosenkarki Bożeny Zalewskiej. Oczywiście NOK Pęd Band pod kierunkiem Marka Rejnowicza, to już marka sama w sobie! Czekamy na płytę, która jest na etapie pracy w studio i mamy nadzieję, że do końca roku zostanie wydana. W tym miejscu muszę podkreślić jeszcze jedną „dumę NOK” - działającą w świetlicy NOK w Młochowie - KABARET BIEDRONKI. To rewelacyjne dzieci kompetentnie prowadzone przez instruktorkę Anię Balsam, która w oparciu o, cudownie absurdalne, teksty Władysława Sikory robi z nimi niepowta-

# Nadarzyński Ośrodek Kultury

Plac Poniatowskiego 42

tel. 22 729 89 15; e-mail: nok@nok.pl

www.nok.pl

rzalny kabaret. Każdego roku urodziny, to także okazja do ekspozycji fotografii podopiecznych Marka Zdrzyłowskiego i umiejętności plastycznych dzieci z „Akademii Tęczowej” Elżbiety Baur. W tym roku wystawy powiększyły się o prace studentów UTW i osoby dorosłe (nie będące studentami) a uczęszczające na, otwarte w październiku ubiegłego roku, zajęcia malarstwa prowadzone przez mieszkankę Nadarzyn panią Bożenę Woźniakiewicz. Prac powstało tak dużo, że nasza nokowa przestrzeń nie była w stanie godnie zaprezentować wszystkich, w przyszłym roku więc postanowiliśmy, że opanujemy przestrzeń publiczną i udekorujemy nimi Nadarzyn i okolice. Oczywiście młodzi modelarze pana Włodzimierza Wencła i uczestnicy zajęć pani Marzeny Latoszek jak zwykle pokazali swoje zachwycające rękodzieło.

Nasze urodziny uświetnił swoim recitalem kabaretowym Artur Andrus. Owacja na stojąco ponad dwustu osobowej - publiczności robiła wrażenie.

Od pięciu już lat NOK, osobom wspierającym naszą działalność, przyznaje statuetki pod nazwą Świadectwo z czerwonym paskiem. W tym roku Kapituła złożona z pracowników Ośrodka wyłoniła sześć laureatów w sześciu kategoriach. Statuetki otrzymali:

- za wspieranie działalności UTW w kategorii Spiritus Movens Marcin Bąkiewicz
- za wspieranie działalności świetlicy w Młochowie, w kategorii „Masz talent „Klaudia Jagodzińska,
- za wspieranie działalności świetlicy w Wolicy w kategorii „Twoja pomoc mamoc” Ilona Świergiel,
- za wspieranie działalności świetlicy w Urzucie, w kategorii Bo jak nie ty, to kto Anna Powierża,
- za wspieranie NOK w kategorii „Big Brother” - Krystian Balsam,
- za wspieranie NOK w kategorii „Droga pani z Telewizji” Katarzyna Wolkowicka

Tradycją uroczystości urodzinowych jest obecność i życzenia Wójta Gminy Nadarzyn pana Janusza Grzyba. Tak było oczywiście i w tym roku. Słowa uznania i podziękowań z dołączonym ogromnym koszem kwiatów zawsze

są dla nas momentem szczególnym - zwłaszcza, że nie jest to tylko konwencjonalny rytuał, a szczerze docenienie naszej pracy.

Kamila Michalska

*PS. kilka ręk z kieszki urodzinnego „uprowadziliśmy” anonimowe uczennice - pewnie przydały im się na zakończenie roku szkolnego - ciekawe którzy nauczyciele otrzymali ukradzione ręk z NOK?*

*Podczas urodzin Wójt Gminy Janusz Grzyb uhonorował medalem Zasłużony dla Kultury Polskiej, przyznawanym za szczególne zasługi na rzecz kultury przez Ministra Kultury i Dziedzictwa Narodowego - Kamile Michalską Dyrektorkę NOK - red.*

## Świętowanie Dnia Dziecka z NOK

Dzień Dziecka dzieci ze świetlicy Nadarzyńskiego Ośrodka Kultury w Rozalinie, Młochowie, Urzucie, Wolicy upłynął pod znakiem ZABAWY!!!

Atrakcji było sporo!

Na początek Hangar 646, czyli blisko 3000 m<sup>2</sup> powierzchni mieszczącej wszelkiego rodzaju trampoliny, a przy tym fantastycznej przestrzeni do zabawy. Przez chwilę można było odnieść wrażenie, że saltom, skokom, wspinał się, nie będzie końca! Zabrzmiął jednak dzwonek, który zasygnalizował nam, iż ta część niespodzianki właśnie się zakończyła! Jednak to była tylko część... Następnie udaliśmy się na zielone tereny przy Hotelu Perła Leśna w Nadarzynie, gdzie (dzięki uprzejmości pracowników Hotelu) rozpaliliśmy ognisko i upiekliśmy kielbaski. Po zregenerowaniu sił, dzieci zmierzyły swoje siły w „zbiaku”-podwórkowej grze, znanej każdemu z nas. Na koniec coś słodkiego i... upominkowe breloczki z logiem NOK.

Dziękujemy dzieciom za mnóstwo pozytywnej energii i cóż... do zobaczenia za rok!!!





uniwersytet trzeciego wieku

# Uniwersytet Trzeciego Wieku

11 czerwca uroczystie zakończyliśmy pierwszy rok akademicki działającego w NOK Uniwersytetu Trzeciego Wieku. W ciągu tego, niejako, pilotażowego roku odbyły się następujące wykłady, zajęcia i spotkania.

Wykład inauguracyjny: 5 października - prof. Ewa Kozdroń „Aktywność fizyczna to luksus czy konieczność współczesnego człowieka”

Wykłady monograficzne:

1. 9 listopada - Małgorzata Bojanowska „Losy wypędzonych podczas i po Powstaniu Warszawskim mieszkańców stolicy”
2. 7 grudnia - Liliana Fabisińska „Piękny umysł nie ma wieku”
3. 18 stycznia - dr Bożena Sobiecka „Fakty i mity transfuzjologii”
4. 7 marca - dr Olga Barbasiewicz „Sytuacja kobiet w Japonii”

5. 4 kwietnia - Robert Gonddek „W drodze na najwyższe szczyty Afryki”

6. 23 maja - Witold Czuksanow „Magnole do każdego ogrodu oraz wszystko, co chcielibyście wiedzieć o ogrodnictwie”

Zajęcia stałe:

Język angielski-Marzena Wiącek: 79 godz.

Zajęcia komputerowe - Dorota Sikorzak: 75 godz.

Zajęcia literackie-Dorota Suwalska: 9

Gimnastyka-Agnieszka Biedrzycka-Janik: 61 godz.

Malarstwo-Bożena Woźniakiewicz: 30 godz.

Zajęcia artystyczne z Markiem-Marek Rejnowicz: 30 godz.

Zumba Katarzyna Łukasik

Zajęcia z języka angielskiego oraz zajęcia komputerowe odbywały się w 3 grupach.

Najbardziej oblegane zajęcia: gimnastyka-zapisane 54 osoby!!!

Historia sztuki-Natalia Obrębska

1. 28 października - Sztuka starożytnego Rzymu
2. 4 listopada - Sztuka wczesnochrześcijańska
3. 18 listopada - Sztuka bizantyjska
4. 16 grudnia - Sztuka Starożytnego Rzymu
5. 2 grudnia - Sztuka średniowiecza cz. 1
6. Sztuka średniowiecza cz. 2
7. 13 stycznia - Między antykiem a odrodzeniem

8. 2 marca - Renesans-malarstwo i rzeźba.

9. 9 marca - Architektura renesansowa.

10. 30 marca - Sztuka baroku i architektura wielkich przemian.

11. 13 kwietnia - Sztuka baroku i architektura wielkich przemian

12. 27 kwietnia - Od klasycyzmu do postimpresjonizmu

13. 11 maja - Architektura współczesna - od modernizmu do high - tech

14. 25 maja - Sztuka współczesna - malarstwo, rzeźba i nowoczesne media artystyczne

Filozofia-Joanna Wągiel

1. 28 stycznia - Koncepcja szczęścia w filozofii starożytnej

2. 17 marca - O filozofii. Czym jest i czy jest nam potrzebna

3. 14 kwietnia - Stoicyzm i postawa stoicka

4. 12 maja - Człowiek w świecie wartości. O aksjologii.

Vademecum konstytucyjne: dr Marcin Bąkiewicz

1. 21 października - Droga twojego głosu-od urny do mandatu

2. 18 listopada - Życie-norma konstytucyjna a etyka i wartości

3. 9 grudnia - Pluralizm polityczny w konstytucji

4. 20 stycznia - Od uchwały Rady gminy do ustawy sejmowej czyli kilka słów o źródłach powszechnie obowiązujących nas prawa

5. 23 marca - Instytucja prezydenta we współczesnych ustrojach państwowych

6. 27 kwietnia - Po co obywatelowi rzecznik

Bezpieczny senior:

1. 25 listopada - „Kto może Ci pomóc” ml. insp. Anna Janicka

Zdrowie Seniora

1. 13 października - „Przeziębienie i grypa-jak się leczyć skutecznie i bezpiecznie” - dr Adam Chustecki

2. 9 grudnia - „Zdrowa zimowa dieta”- Katarzyna Siwiec

3. 17 maja - „Stopy w roli głównej”- pielęgnacja i profilaktyka Maria Klamczyńska

Edukacja kulturalna

14 marca - Projekcja filmu QUO VADIS, HOMO? oraz spotkanie z reżyserem Maciejem Woźniakiewiczem

11 kwietnia - „Las Katyński” projekcja filmu Marcela Łozińskiego oraz spotkanie z Witoldem Wasilewskim historykiem, autorem książki „Ludobójstwo. Kłamstwo i walka o prawdę. Sprawa

Katynia 1940-2014”

25 kwietnia - Przedstawienie Teatru Kiosk Ruchu z Podkowy Leśnej

W zajęciach uczestniczyło 82 studentów, w tym: 66 kobiety, 16 mężczyzn - w tym 7 małżeństw

**Bardzo dziękujemy wszystkim Studentom i Wykładowcom. Dziękujemy wójtowi panu Januszowi Grzybowi za wspieranie naszych działań na rzecz poprawy jakości życia seniorów w gminie Nadarzyn. Osobne podziękowania należą się Katarzynie Akram, która debiutowała jako koordynatorka i odpowiedzialna za program UTW „pani z dziekanatu” i robiła to niezwykle profesjonalnie.**

Konkurs na najlepszego studenta, czyli tego, który wykazał się największą frekwencją na zajęciach wygrała pani Zuzanna Iwanicka, która z rąk wójta otrzymała nagrodę w postaci laptopa. Drugie miejsce zajął pan Andrzej Malinowski, a trzecie pani Teodozja Piotrkowicz - oboje Państwo otrzymali dwa zaproszenia dwuosobowe o wartości 200zł. na wybrane przedstawienie do Teatru Polonia. W części artystycznej odbył się pokaz zumbi w wykonaniu studentek, natomiast uczestnicy zajęć artystycznych z Markiem Rejnowiczem pokazali fragment nowego programu „Wierszyki dla niegrzecznych dzieci” według pomysłu i w reżyserii piszącej te słowa. Cały program będzie miał premierę w nowym roku akademickim. Należy zaznaczyć, że autorką kostiumów i debiutującą jako „dyrygentko-treserka” była instruktorka NOK Jolanta Zalesińska i jakże to był udany debiut!!!

Gościem specjalnym była piosenkarka Lidia Stanisławska, która jak nikt potrafi rozbawić i rozśpiewać publiczność - jej wdzięk, poczucie humoru i umiejętność opowiadania anegdot sprawiły, że był to bardzo udany, radosny wieczór.

## UWAGA

**Wszystkich Studentów prosimy o wypełnianie ankiet - do odbioru w NOK - i podzielenie się opiniami i sugestiami, tak by kolejny rok działalności UTW mógł być opracowany i przygotowany zgodnie z Państwa potrzebami.**

Rubrykę redaguje Kamila Michalska - Dyrektor NOK

## zaPARKuj w MŁOCHOWIE

### Koncerty na tarasie przy kościele św. Michała Archanioła – lipiec/sierpień 2016

W tym roku Nadarzyński Ośrodek Kultury wspólnie z Parafią Rzymskokatolicką p.w. św. Michała Archanioła w Młochowie inauguruje cykl koncertów pod nazwą zaPARKuj w MŁOCHOWIE. Mamy nadzieję, że propozycja ta spotka się z zainteresowaniem mieszkańców i odwiedzających park osób spoza gminy.

#### Poniżej przedstawiamy program na lipiec.

**10 lipca 2016 r. (niedziela), godz. 16.00** - kwartet smyczkowy ESPRESSO w składzie: Satomi Yasutaniya - skrzypce, Marta Szumańska - skrzypce, Edyta Strzycka - wiolonczela, Adam Dębski - altówka. W programie utwory muzyki klasycznej, rozrywkowej i filmowej m.in: D. Szostakowicza, W.A.Mozarta, A.Piazzoli, W. Kilara, A.Vivaldiego, J.S. Bacha, L.Cohena.

**16 lipca 2016 r. (sobota), godz. 16.00** - „Świat Tanga”- koncert w wykonaniu zespołu Sentido del Tango w składzie: Piotr Kopietz - bandoneon, Mateusz Szemraj - gitara, Gabriela Machowska-Kopietz - piano. W programie utwory: A. Villolda, G.M. Rodriguezza, A. Piazzoli, C. Gardela, J. Petersburskiego, H. Warsa.

**23 lipca 2016 r.(sobota), godz. 16.00** – „Czar operetki” w wykonaniu zespołu Artes Ensemble w składzie: Maria Antkowiak – sopran, Małgorzata Janaszek – wiolonczela, Andrzej Janaszek – piano. W programie najsłynniejsze arie operetkowe.

**31 lipca 2016r. (niedziela), godz. 16.00** – zespół Cup of Time w składzie: Ryszard Borowski – flet, Agnieszka Cypryk – skrzypce, Rafał Grząka – akordeon, Krzysztof Lenczowski - wiolonczela. W programie utwory: H. Warsa, H. Kuźniaka, V. Montiego, C. Gardela. *UWAGA!!! Publiczność siedzi na trawie, organizator udostępni tylko kilka ławek – prosimy o zaopatrzenie się w kocyki, maty itp. W razie niesprzyjających warunków atmosferycznych koncerty odbędą się w kościele.*

# Liście Klementyński

Parafia Rzymskokatolicka  
w Nadarzynie

## Z życia parafii...

Z radością informujemy, że w maju 2016 Sakrament Chrztu przyjęli:

Maksymilian Kuciński, Kacper Ziolkowski, Nel Wanat, Filip Domański, Urszula Domańska, Alicja Szostek, Blanka Żaluska, Aleksander Reczek,

Sakramentalny Związek Małżeński w maju 2016 zawarły następujące osoby:

Rafał Wójcik – Aleksandra Antoniuk, Robert Dzięśław – Karolina

Żelazek, Maciej Gwara – Karolina Hagowska, Łukasz Gołda – Aneta Bilińska, Przemysław Gwara – Jądwiaga Wasyk, Mariusz Gala – Katarzyna Jakubowska, Piotr Sidz – Aleksandra Peruń, Łukasz Milanekiewicz – Olga Piątek.

Z przykrością informujemy, że w maju 2016 odeszli z naszej Parafii: śp. Karol Piechna, *Wieczny odpoczynek racz mu dać Panie...* Pamiętajmy o modlitwach za zmarłych z naszych rodzin.

ks. Andrzej Wieczorek  
Proboszcz Parafii pw. św. Klemensa w Nadarzynie



**Caritas  
przy Parafii  
św. Klemensa  
w Nadarzynie**

**Punkt Caritas mieści się  
w budynku parafialnym.**

**Czynny: wtorki 10.00 – 12.00,  
czwartki 15.00 – 17.00.**

Internet: [www.parafianadarzyn.pl](http://www.parafianadarzyn.pl), e-mail: [parafianadarzyn@wp.pl](mailto:parafianadarzyn@wp.pl)

Redaguje ks. Andrzej Wieczorek- Dziekan Dekanatu Raszyńskiego,  
Proboszcz parafii pw. św. Klemensa w Nadarzynie

Stefania Łęcka - PZ Caritas  
Tel. 728 947 323

## SPORT

# I Nadarzyńska Przedszkoliada

I Nadarzyńska Przedszkoliada rozegrana 12 czerwca na stadionie GOS w Nadarzynie przeszła do historii. Zawody dla 270 przedszkolaków w wieku 4-6 lat zorganizowane przez Gminny Ośrodek Sportu i Gminny Ludowy Klub Sportowy Nadarzyn pod patronatem Wójta Gminy Nadarzyn Pana Janusza Grzyba miały przede wszystkim na celu przybliżyć najmłodszym dzieciom symbolikę Igrzysk olimpijskich oraz zaszczerpić „bakterie” sportu. Gmina Nadarzyn, która posiada wspaniale obiekty sportowe, inwestuje duże środki finansowe w rozwój sportu i kultury fizycznej chciałaby również w ten sposób zachęcić mieszkańców do korzystania z bogatej oferty w tym zakresie. Patrząc po zainteresowaniu i frekwencji na Przedszkoliadzie, obserwując rozemocjonowane miny „młodych olimpijczyków” i ich rodziców wydaje się, że cel został osiągnięty.

Tak duże przedsięwzięcie nie byłoby możliwe bez zaangażowania się wielu osób. Słowa podziękowania należą się pracownikom Gminnego Ośrodka Sportu oraz działaczom i trenerom GLKS Nadarzyn, którzy poświęcili wiele czasu na sprawne przygotowanie i przeprowadzenie imprezy. Należą do nich: Andrzej Brzeczowski, Grzegorz Padamczyk, Danuta Padmczyk, Ewa Mokrzycka, Sławomir Mikulski, Bogdan Malinowski, Mateusz Szabelski, Wiesław Iwaniuk, Piotr Witkowski, Dariusz Maranowski, Roman Cwierniewicz, Łukasz Milankiewicz, Damian Krzemiński, Dominika Leśniewicz, Ewa Podkalicka, Marzena Latoszek. Organizatorzy serdecznie dziękują również grupie młodzieży z klas sportowych Gimnazjum w Nadarzynie, którzy w formie wolontariatu wspa-

niale opiekowali się młodymi sportowcami w trakcie zawodów. Całe przedsięwzięcie nie byłoby możliwe bez zaangażowania dyrekcji i wychowawców z placówek oświatowych naszej Gminy, którym bardzo serdecznie dziękujemy za współpracę. Słowa uznania kierujemy szczególnie w stronę koordynatorów projektu Pań: Małgorzaty Nowak (przedszkole Nadarzyn), Eweliny Strojek i Edyty Zwolińskiej (SP Wola Krakowiańska), Moniki Kucińskiej (Przedszkole Wolica), Kingi Cikowskiej-Cieśla (Przedszkole Maluch), Marty Kakowskiej (Przedszkole Mlochów), Dominiki Gawinek (przedszkole Kubuś) oraz Panów: Mariusza Niziołka (SP Rusiec), Sławomira Ossowskiego (przedszkole Jupik) i Kamila Szamoty (SP Kostowiec). Za wsparcie inicjatywy i koordynowanie działań dziękujemy Pani Dyrektor Gminnego Zespołu Oświatowego Marii Rosińskiej i pracownikowi tego referatu Ani Brzeczowskiej. Za wspaniałe wykonanie Znicza Olimpijskiego, który zapłonął w trakcie Igrzysk słowa uznania należą się Panu Robertowi Hagowskiemu. Przepięknie wykonanie hymnu Przedszkoliady zawdzięczamy instruktorowi szkoły muzycznej w Nadarzynie Panu Michałowi Stawarskiemu i młodziutkiej wokalistce z tej placówki Lenie Rednowskiej. Cudownie odegrane sygnały i hejnały w trakcie ceremonii zawdzięczamy Panu Markowi Borowskiemu, a defilada uczestników odbyła się w takt werbla wygrywanego przez Pana Michała Cieślaka. Obaj Panowie są członkami naszej Orkiestry OSP Nadarzyn. Nad zdrowiem uczestników czuwała niezawodna Pani pielęgniarka Beata Dey.

Zgodnie z olimpijską tradycją Przedszkoliada zaczęła się od defilady uczest-

ników, zapalenia znicza przez Wójta Gminy, wciągnięcia flagi olimpijskiej na maszt, złożenia ślubowania przez przedszkolaków – sportowców i odśpiewania hymnu Przedszkoliady. Potem na stadionie rządził już tylko sport i towarzyszące rywalizacji emocje.

Zapewne mimo starań i przygotowań nie wszystko udało nam się perfekcyjnie, a nieliczne niedociągnięcia postaramy się wyeliminować w kolejnych edycjach Przedszkoliady wraz z rosnącym doświadczeniem.

Przedszkoliada w liczbach:

- startowało 268 dzieci z 9 placówek,
- rozdano 186 medali w 10 konkurencjach i trzech kategoriach wiekowych,
- wypisano w sumie ponad 440 dyplomów,
- ustanowiono 21 rekordów Przedszkoliady,
- imprezę sędziowało 38 wolontariuszy,
- zużyto ponad 40 kg pomarańczy do soku,
- przeprowadzono 24 dekoracje na podium
- hejnał olimpiady rozbrzmiewał ponad 40 razy.

Nagrody dla uczestników ufundowały firmy: Scania Polska ze Starej Wsi, Flesch z Ruśca, Hetman z Nadarzyn, Mann z Wolicy, Serwis DAF z Walendowa, LKS Orzeł Nadarzyn, GLKS Nadarzyn i GOS w Nadarzynie.

Za 16 lat Igrzyska Olimpijskie odbędą się w 2032 roku prawdopodobnie na Antypodach. Mam ogromną nadzieję, że być może wśród polskich olimpijczyków znajdą się uczestnicy naszej I Nadarzyńskiej Przedszkoliady, którzy pójdą w ślady gościa honorowego naszych zawodów, Olimpijczyka z Tokio, Meksyku i Monachium w szermierze, brązowego medalisty turnieju drużynowego w szpadzie z Olimpiady w Meksyku, mieszkańca naszej Gminy - Pana Bohdana Andrzejewskiego.

Dariusz Zwoliński - Dyrektor GOS  
*fot. z zawodów tylna okładka WN,  
 materiał filmowy iTVNadarzyn*



# Sport szkolny

## Turnieje piłkarskie z okazji Dnia Dziecka

Z okazji „Dnia Dziecka” Gminny Ośrodek Sportu w Nadarzynie zorganizował turniej piłki nożnej o Mistrzostwo Szkół Podstawowych z terenu gminy Nadarzyn dla dzieci z klas III-IV, który odbył się w Młochowie (fot. poniżej).

Nie było przegranych – wszyscy uczestnicy otrzymali nagrody: breloczki, medale oraz piłki. Turniej próbowała przerwać kapryśna pogoda, gdyż rozpuściła się burza i zmagania na murawie musiały zostać przerwane. Dzięki życzliwości Jarosława Wolkowyckiego dyrektora Szkoła Podstawowej w Młochowie mogliśmy wznowić turniej w sali gimnastycznej szkoły. Po rozegraniu kolejnych kilku spotkań deszcz ustal i mogliśmy przenieść dalszą rywalizację z powrotem na boisko szkolne. Po zakończonym turnieju dzieci dostały breloczki, medale oraz piłki z rąk dyrektora szkoły w Młochowie Jarosława Wolkowyckiego i koordynatora sportu szkolnego Wiesława Iwaniuka. Wyniki: I m. SP Nadarzyn, II m. SP Młochów, III m. SP Kostowiec, IV m. SP Wola Krakowiańska. Mimo że Szkoła Podstawowa w Woli Krakowiańskiej zajęła IV miejsce warto zaznaczyć, iż składała się ona z trzech dziewczynek i czterech chłopców.

W piątek 3 czerwca na boisku „Orlik 2012” w Kostowcu odbył się turniej piłki nożnej dla uczniów klas I-II szkół podstawowych z terenu gminy Nadarzyn. Impreza zorganizowana przez Gminny Ośrodek Sportu w Nadarzynie wywołała wiele emocji, zwłaszcza wśród młodych piłkarzy.

Niektóre z dzieci w zawodach piłki nożnej uczestniczyły po raz pierwszy. Mimo braku turniejowego doświadczenia zawodnicy zacięcie rywalizowali o jak najlepszy wynik.

W turnieju (różnicą bramek) zwyciężyła reprezentacja Szkoły Podstawowej w Nadarzynie. Zacieklej bój o przedostatnie miejsce stoczyły reprezentacje ze Szkoły Podstawowej w Kostowcu i Szkoły Podstawowej w Woli Krakowiańskiej. Remis 0:0 nie wyłonił zwycięzcy, dlatego o kolejności zdecydowała lepsza różnica bramek. Wszystkie dzieci dostały nagrody rzeczowe breloczki, medale oraz piłki.

*Dziękuję dyrektorowi Szkoły Podstawowej w Kostowcu Grzegorzowi Tyszkę za umożliwienie rozegrania turnieju na obiektach szkolnych. Dziękuję również Marcynowi Mlekickiemu za pomoc w prowadzeniu zawodów. Podziękowania składam także Wiesławowi Iwaniukowi koordynatorowi sportu szkolnego gminy Nadarzyn.*

Bogdan Malinowski Kierownik hali widowiskowo - sportowej w Nadarzynie

## PIŁKARSKA KADRA CZEKA zwycięstwo nadarzyńskiej drużyny

9 czerwca 2016 r. w miejscowości Miętne odbył się mazowiecki finał turnieju „Piłkarska Kadra CzeKa”. Gimnazjum w Nadarzynie zajęło 1 miejsce i uzyskało awans do finału ogólnopolskiego.

Wyniki :

Gim. Nadarzyn - SMS Wieniawa - 2-0  
Gim. Nadarzyn - Gim. Garwolin - 0-0  
Gim. Nadarzyn - Gim. Żuromin - 1-0  
Gim. Nadarzyn - Gim. Mochowo - 3-0  
Najlepszym bramkarzem turnieju został Michał Żurawski - Gimnazjum Nadarzyn.

**Skład drużyny:** Michał Żurawski, Dominik Kwiecień, Kacper Karaban, Maciej Pryszło, Aleksander Gajowniczek, Hubert Janicki, Michał Jasiński, Dawid Adamczyk, Mateusz Zapolski, Sebastian Dziewulski, Mateusz Dziarkowski, Mateusz Jagodziński, Łukasz Kalisiewicz, Wiktor Wojakowski.

Łukasz Milankiewicz nauczyciel



# GLKS Nadarzyn

## - piłka siatkowa Mistrzostwa Mazowsza - w kategorii „trójek”

Dzień 4 czerwca na długo pozostanie w pamięci kibiców nadarzyńskiej siatkówki. Zespół w składzie Kinga Wrońska (kapitan) Julia Kielak, Julia Głodek, Julia Brzeczowska, Oliwia Józwiak zdobył złoty medal Mistrzostw Mazowsza Kinder + Sport, który daje przepustkę do Ogólnopolskich finałów rozgrywanych w dniach 7-10 lipca w Częstochowie. Zdobyty medal jest pierwszym medalem wywalczonym przez nasz klub w mini siatkówce. Ktoś kiedyś powiedział że marzenia się spełniają. Uważam że był w ogromnym błędzie. Marzenia poprzez 100% zaangażowanie i bardzo ciężką, systematyczną pracę się spełnia. **JEDNO Z NASZYCH WŁAŚNIE SPEŁNILIŚMY.**

Przebieg finałów: I Runda GLKS - SMS Warszawa 2:0 15:8 i 15:8 GLKS - Volley Płock 2:0 15:6 i 15:4 GLKS - Metro Warszawa 2 2:0 15:9 i 18:16 Od początku każdego z tych meczy dominował nasz zespół. Solidna zagrywka, spokojne przyjęcie Kingi Wrońskiej oraz skuteczny atak Julii Głodek zapewnił nam zwycięstwo w grupie. Bardzo duży opór postawił nadarzyńską zespół Metra 2, który prowadził w 2 secie spotkania 10:13. Podsumowując pierwszą rundę należy pochwalić Julię Głodek, debiutującą na przyjęciu, która z powodzeniem trzymała atak naszego zespołu a także Julię Kielak za dokładną wystawę. II runda GLKS - 13 Radom 2:0 15:13 i 15:8 GLKS - NOSiR Nowy Dwór Mazowiecki 2 2:0 15:1 i 15:6 GLKS - NOSiR Nowy Dwór Mazowiecki 1 2:0 15:7 i 15:10 Pierwsze dwa mecze II rundy przebiegły zdecydowanie pod dyktando naszego zespołu, co dało stu procentowe realizowanie przyjętej taktyki i popisowa gra na siatce „Głodzia”. Dopiero od 3 meczu w tej rundzie (tak jak zakładaliśmy) zespół wystąpił w najmocniejszym na dzień dzisiejszym zestawieniu Wrońska, Kielak, Brzeczowska. Półfinał GLKS - MOS Wola Warszawa 2:0 15:4 i 15:6 Mecz w sumie bez większej historii. Bardzo dobra zagrywka Julii Brzeczowskiej, konsekwentna gra w ataku Kingi Wrońskiej i Julii Kielak

zapewniły nam awans do finału. Finał GLKS - Metro Warszawa 1 2:1 przepraszamy za brak dokładnego wyniku ale przy emocjach gdzieś Nam uciekły dwa pierwsze sety :) 3 set 11:7 Pierwszy set przebiegł zdecydowanie pod dyktando warszawianek, które swobodnie raz za razem mocnymi atakami powiększały swoją przewagę. Po zmianie stron sytuacja się odwróciła. II set dzięki dobrej zagrywce „Osy” rozpoczęliśmy od 3:0 i właśnie od tego momentu pierwsze skrzypce w naszym zespole zaczęła grać kapitan Kinga Wrońska, która wzięła na siebie cały ciężar gry w przyjęciu i ataku oraz dołożyła kilka punktowych bloków. W końcówce do tej partii przebudziła się także Julia Kielak, która mocnym atakiem zakończyła seta. Trzeci, rozstrzygający set rozpoczęliśmy bardzo dobrze. Stres całkowicie nas opuścił. Szybkie prowadzenie na starcie 4:1 było konsekwencją bardzo dobrej gry w obronie i skutecznego ataku co zapewniło nam przewagę emocjonalną. Z akcją na akcję nasza gra się nakręcała a po przeciwnikach widać było zmęczenie spowodowane trudami poprzednich meczy. W pewnym momencie na tablicy wyników pojawił się wynik 10:6. Tylko jedna piłka dzieliła nas od upragnionego zwycięstwa i... stało się **TERM 2000 GLKS Nadarzyn MISTRZEM MAZOWSZA!!!** Ogromna radość, tona łez szczęścia ale właśnie to jest najpiękniejsze w sporcie.

Podsumowując bardzo wyrównany mecz finałowy z radością stwierdzam jedno: przyjęta taktyka grania ponad połowy turnieju w ataku jedynie Julią Głodek, która swe zadanie wykonała perfekcyjnie, przyniosła ogromny skutek, bo gdy przyszło grać na najwyższym poziomie liderki zespołu Wrońska i Kielak zachowały o wiele więcej sił od rywalek. Wygrał cały zespół. Każda z zawodniczek dołożyła coś od siebie do tego sukcesu.

Korzystając z okazji chciałbym serdecznie podziękować wszystkim, którzy przyczynili się do tego sukcesu. Starszym zawodniczkom GLKS a w szczególności 2 klasie sportowej nadarzyńskiego Gimnazjum. Dyrektorowi GOS Dariuszowi Zwolińskiemu za wsparcie i stworzenie dogodnych warunków do pracy. Sekcji tenisa stołowego za udostępnienie części hali na dodatkowe treningi. Władzom Gminy Nadarzyn

za stworzenie dogodnych warunków do rozwoju piłki siatkowej w naszej gminie oraz sponsorowi tytularnemu firmie TERM 2000 za przekazane wsparcie. Specjalne podziękowania kieruje do Krzysztofa Trochimiaka, Joanny i Tomasza Kielak za daną szansę, wsparcie oraz zaufanie. Przed nami miesiąc ciężkiej pracy. Trzymajcie za nas kciuki w Częstochowie 7-10 lipca.

Damian Krzemiński - trener

## NADARZYN CUP

W połowie czerwca działacze i trenerzy sekcji piłki siatkowej GLKS Nadarzyn zorganizowali trzy bardzo duże i mocno obsadzone Ogólnopolskie Turnieje Mini-Siatkówki Dziewcząt, czyli II edycję **MINI-NADARZYN CUP**. Zawody zgromadziły na starcie ponad 900 dzieciaków z 60 klubów z całej Polski i zostały rozegrane w trzech kategoriach wiekowych. Zaczęliśmy 11 czerwca od „dwójek”, czyli dziewcząt z rocznika 2005 i młodsze grających w zespołach dwuosobowych.



Jedna z nadarzyńskich „trójek”

Tydzień później w sobotę zagrały „trójki” rocznik 2004, a w niedzielę „czwórki” rocznik 2003. Najlepszy wynik osiągnęły dziewczęta z rocznika 2004 (aktualne Mistrzyni Mazowsza w tej kategorii wiekowej), które na Nadarzyn CUP wywalczyły brązowy medal. Bardzo dobrze zaprezentowały się także dziewczęta pierwszego i drugiego zespołu „dwójek” oraz „czwórek”. W sumie GLKS Nadarzyn wystawił 17 ekip, w których zagrało ponad 70 młodych siatkarek.

Organizatorzy bardzo serdecznie dziękują sponsorom zawodów: władzom samorządowym Gminy Nadarzyn, władzom Samorządu Województwa Mazowieckiego, Panu Grzegorzowi Mirosowi szefowi Firmy Serwis DAF Walendów – Auto STD, Dyrekcji Firmy Hetman, Scania Finance Polska, Polcar, MAN Truck Bus Polska sp. z o.o, firmom Frito Lay, MJB Sport i Ljyrec.

Damian Krzemiński - trener

## Turniej rocznika 2003 – grała przyszła klasa sportowa

We wtorek 21 czerwca dziewczęta z rocznika 2003 wzięły udział w jednym z ostatnich turniejów siatkarskich w tym sezonie. Dwie drużyny „czwórek” GLKS Nadarzyn udały się na turniej do Izabelina. Finał tych zawodów okazał się wewnętrzną sprawą GLKS-u. Ostatecznie Nadarzyn 2 pokonał po bardzo dobrym i zaciętym meczu Nadarzyn 1 2-0 w setach. Najlepszą zawodniczką turnieju uznano Natalię Mokrzycką z GLKS 2. Na słowa uznania zasłużyły także za swoją grę dzisiaj szczególnie: przyjmujące: Asia Polski i Martyna Tadzik oraz obie rozgrywające: Gabrysia Jedlińska i Gabrysia Dębowska.

Składy naszych drużyn:

GLKS Nadarzyn 1 (Asia Polski, Gabrysia Dębowska, Iga Grzywa, Wiktoria Nawrocka i Milena Malinowska) - MIEJSCE II

GLKS Nadarzyn 2 (Natalia Mokrzycka, Gabrysia Jedlińska, Martyna Tadzik, Ola Bąkiewicz, Julia Stępień, Eliza Formela) MIEJSCE I

Wszystkim zawodniczkom gratuluję postaw i zaangażowania, oby więcej takich zawodów nowym sezonie!

Dariusz Zwoliński - Trener

Zapraszamy do obejrzenia relacji filmowej z Nadarzyn CUP - kat. „dwójek” w iTVNadarzyn



Trzy najlepsze drużyny w kategorii „trójek” - Nadarzyn Cup



Dekoracja jednej z nadarzyńskich drużyn - turniej w Izabelinie.

## Piłka nożna - sukces juniorów

Juniorzy GLKS Nadarzyn - rocznik 99 - rozegrali 19 czerwca 2016 r. mecz ostatniej kolejki w LIDZE WOJEWÓDZKIEJ, na wyjeździe, z zespołem GKS Zorza Kowala. Zespół musiał ten mecz wygrać, aby zająć 1 miejsce na koniec rozgrywek. Udało się!! rywale zostali pokonani 3-2. Nadarzyn wygrał ligę i grał w barażu z zespołem Agrykoli Warszawa o awans do EKSTRALIGI JUNIORÓW!!!!

Niestety pierwszy mecz barażowy o awans do ekstraklasy Juniorów zakończony bardzo bolesną porażką 5-0. Zespół AGRYKOLI WARSZAWA tego dnia był zbyt silny i bardzo skuteczny w ataku. w naszej drużynie z bardzo dobrej strony pokazali się 2 lata młodszy zawodnicy uczniowie klasy sportowej gimnazjum



w Nadarzynie - Dawid Adamczyk i Kacper Karaban oraz kapitan zespołu Paweł Rios, który niestety zakończył mecz z bolesną kontuzją. Drugi mecz barażowy rozegrany 25.06 przed własną publicznością, ostatni w tym sezonie, zakończył się wynikiem 2:2.

Łukasz Milankiewicz - trener

## - sekcja biegowa

28 maja br. pojechaliśmy na Piaseczyńską Piątkę. Podczas zawodów świetnie spisala się Nikola Omen, która zajęła I miejsce w biegu na 200 m (czas 36 sek.).

Wyniki:

200 m – 9 miejsce Kuba Wiśniewski  
czas 41 sek.

1000 m – 23 miejsce Kacper Szustak  
czas 4 min 28 sek.

1000 m – 34 miejsce Amelia Omen  
czas 4 min 45 sek.

1000 m – 48 miejsce Emilia Omen  
czas 5 min 17 sek.

Natomiast 4 czerwca br. pojechaliśmy do Ożarowa Mazowieckiego (fot. zadowolonych oboję). Słońce i upał doskwierały bardzo wszystkim uczestnikom, a szczególnie tym, którzy biegli na dystansie 10 km. Po biegu, dla ochłody, można było skorzystać z basenu.

Wyniki naszych zawodników:

400 m – I miejsce Nikola Omen,

600 m – II miejsce Amelia Omen,

1000 m – III miejsce Amelia Szmaglik,

600 m – VI miejsce Kacper Szustak.

GRATULUJĘ!!!

Jacek Nowocień

Trener i opiekun sekcji biegowej



Fot. arch. GLKS

### Organizacja zajęć w hali przy SP Nadarzyn (ul. Sitarskich 4):

1. Zajęcia korekcji wad postawy oraz ćwiczenia na tzw. „bóle kręgosłupa” - prowadzone przez mgr B. Pawłowską, tel. 501 574 794.
  2. Szkoła Szermierki Japońskiej -Tenshin Shoden Katori Shinto-ryu: treningi wtorki i czwartki w godz. 18.30 -20.00.
- Kontakt i zapisy: Rafał Sałapski tel. 608 343 369.
3. **W wakacje:** korzystanie z hali do gier zespołowych (siatkówka, koszykówka, piłka ręczna, piłka nożna – 5 x w tygodniu do uzgodnienia). Przy hali znajduje się kompleks boisk (do koszykówki, piłki nożnej) i kort tenisowy.

Zainteresowanych zapraszamy! Tel. 22 729 81 66, 508 399 345

### Organizacja zajęć w hali sportowej GOS w Nadarzynie (ul. Żółwińska 41)

1. Korzystanie z sauny 5 razy w tygodniu (od poniedziałku do piątku) w godz. 16.00 - 22.00.
2. Korzystanie z hali do gier zespołowych – 5 dni w tygodniu, godziny do uzgodnienia.

Serdecznie zapraszamy do korzystania z zajęć w nadarzyńskiej hali sportowej przy ul. Żółwińskiej 41.

Zainteresowanych prosimy o kontakt z kierownikiem hali sportowej p. Bogdanem Malinowskim  
tel./fax (22) 739 90 18, e-mail: malinowski@nadarzyn.pl lub osobiście od poniedziałku do piątku.

Kolegium redakcyjne: Dorota Sobolewska - Głodek (red. naczelna), Kamila Michalska, Monika Kosakowska, Justyna Łęcka. Niepodpisane zdjęcia zamieszczone w numerze należą do redakcji. Redakcja nie ponosi odpowiedzialności za treści zawarte w artykułach autoryzowanych, zastrzega sobie możliwość dokonywania poprawek i skracania materiałów. Anonimów nie drukujemy!!!

*Zamieszczone publikacje objęte są ochroną prawną wynikającą z ustawy z dnia 4 lutego 1994r. o prawie autorskim i prawach pokrewnych (Dz. U. z 2006 r. Nr 90, poz. 631 ze zm.) i jej naruszenie może powodować odpowiedzialność przewidzianą w przepisach w/w ustawy oraz odpowiedzialność odszkodowawczą na zasadach Kodeksu cywilnego.*

Adres Redakcji: Urząd Gminy Nadarzyn; ul. Mszczonowska 24; 05-830 Nadarzyn, z dopiskiem „Wiadomości”  
tel. 22 729 81 85 w. 165, 166; e-mail: gazeta@nadarzyn.pl; www.nadarzyn.pl

Wydawca: Gmina Nadarzyn; Druk: Arkuszowa Drukarnia Offsetowa, 05- 825 Grodzisk Mazowiecki, ul. Traugutta 40, tel. 22 724 30 21

# SPORT w obiektywie

VIII Piknik Rodzinny - Bieg o Puchar Wójta Gminy Nadarzyn



I Nadarzyńska Przedszkoliada



Turniej piłkarski w Młochowie z okazji Dnia Dziecka 

Mistrzynie Mazowsza   
- mini - siatkówka „trójki”

