

Wiadomości Nadarzyńskie



Gazeta Samorządowa Wydawnictwo bezpłatne ISSN 1508-1540 Nr 8 (185) Sierpień 2014



Nowa Szkoła Podstawowa w Ruścu



Wiadomości
Nadarzyńskie



Gminne inwestycje

» czytaj strona 3

Peregrynacja obrazu Matki Bożej Częstochowskiej

» czytaj strona 14 i 22

Projekt:
„Przeciwdziałanie
wykluczeniu cyfrowemu
w Gminie Nadarzyn”

» czytaj strona 17

ZATRUDNIĘ POŚREDNIKÓW AGENTÓW NADARZYN NIERUCHOMOŚCI



ul. Warszawska 3a, 05-830 Nadarzyn; tel./fax (22) 739 92 66; tel. (22) 739 92 67;
www.n-n.pl; www.nadarzyn-nieruchomosci.pl e-mail: biuro@n-n.pl

Sala weselno-bankietowa (klimatyzowana)

 **Astra**

tel. 22 729 90 69



- Wesela;
- Przyjęcia;
- Konferencje;
- Pokoje noclegowe;

Rozalin, ul. Daniewice 18; 05-831 Młochów;
www.sala-weselna.pl; tel. 695 743 265; 601 376 423



▶ WAŻNE SPRAWY NA BIEŻĄCO...

Nowa szkoła w Ruścu

- budowa Szkoły Podstawowej zakończona planowo

- Jesteśmy bardzo zadowoleni, że pierwszego września uczniowie z południowej części gminy rok szkolny rozpoczną w nowym budynku podstawówki w Ruścu – mówi Janusz Grzyb, Wójt Gminy Nadarzyn. – Liczę na to, że uczniom spodoba się nowa szkoła, sprosta ich oczekiwaniom i rozbudzi kreatywność. Mam nadzieję, że lepsze warunki lokalowe spełnią również potrzeby kadry pedagogicznej, a nauczyciele nadal z zaangażowaniem i poświęceniem będą rozwijali młode umysły i poszerzali horyzonty.

Mimo ogromu prac do wykonania, za sprawą dużego wysiłku wszystkich zaangażowanych w budowę osób, firm i organizacji budynek szkoły podstawowej w Ruścu został wybudowany, wyposażony i zostanie oddany do użytku zgodnie z planem wraz z pierwszym dzwonkiem rozpoczynającym rok szkolny 2014/2015.



Wójt Nadarzyn Janusz Grzyb - na bieżąco koordynował budowę obiektu

Investowanie zamiast likwidacji

Zmiany jakim w ostatnich latach podlega system nauczania w Polsce okazały się dla wielu miejscowości nie tylko ryzykowne, ale wręcz zgubne. Z jednej strony przejęcie obowiązku finansowania szkół przez samorzą-



Nowa szkoła już czeka na uczniów

dy lokalne wywołało chęć redukcji kosztów. W praktyce oznacza to likwidację lub przekształcenie części placówek oświatowych i przeniesienie uczniów do innych szkół. Z drugiej strony obniżenie wieku szkolnego z siedmiu lat do sześciu oznacza zwiększenie liczby dzieci, które mają obowiązek uczęszczać do szkoły i „zerówki”. Na terenie wielu gmin, które zmniejszając koszty zlikwidowały szkoły, okazało się, że niespodziewanie zabrakło miejsc do nauki, a dzieci i młodzież do najbliższej placówki muszą codziennie pokonywać

długą drogę. Stąd między innymi głośna na całą Polskę sprawa walki rodziców z Dąbek o Zespół Szkół, który władze samorządowe chciały z publicznej placówki (ostatniej publicznej na tym terenie) przekształcić w społeczną. O swoją szkołę walczyli rodzice i nauczyciele w Żelechach z gminy Piątница, z likwidacją Zespołu Szkół Ogrodniczych w Gorzowie nie zgadzali się rodzice i uczniowie. O szkoły walczyła również społeczność lokalna w Jackowie, Kokaninie, Biernatkach, Żulinie czy Jodłowej. To tylko kilka przykładów z terenu kraju.



Budynek szkoły od strony ul. Osiedlowej

Z problemem braku szkoły boryka się coraz więcej samorządów również na Mazowszu, jak Wilanów czy Pruszków. Na brak placówek narzekają mieszkańcy pruszkowskiej dzielnicy Bąki, gdzie powstają nowe osiedla mieszkaniowe, przybywa uczniów, a do najbliższej szkoły młodzież ma kilometr, do dwóch dalszych placówek nawet cztery kilometry, co jak na miasto powiatowe stanowi całkiem sporą odległość. Wprawdzie władze miasta zakupiły już działkę pod budowę kompleksu oświatowego, ale w tym roku powstanie jedynie projekt. Z finalizacją planowanej budo-



Ostatnie dni listopada 2013 roku - pierwsze tygodnie budowy szkoły w Ruścu

wy, której koszt wstępnie oszacowano na 23 mln zł. Pruszków poczeka około 18 miesięcy. Tyle bowiem ma trwać budowa. Aby kompleks mógł w ogóle powstać miasto podzieliło koszty budowy na trzy lata, mimo to pruszkowscy władarze i tak postarają się pozyskać dodatkowo fundusze unijne – o czym informował na swoich łamach WPR24.

Wbrew ogólnopolskiej arytmetyce i polityce likwidacji szkół, placówki oświatowe na terenie Gminy Nadarzyn nie tylko nie zostały zamknięte, ale systematycznie wszystkie remontowano. Każdego roku w budżecie gminy rezerwowano fundusze na odnawianie, modernizację i doposażanie szkół.

Młodzież to opłacalna lokata...

W 1998 roku w Gminie Nadarzyn funkcjonowało 5 szkół podstawowych, w tym niepełna w Młochowie – starsze dzieci z tej szkoły dojeżdżały do Woli Krakowiańskiej. Gdy

weszła w życie ustawa obligująca gminę do utworzenia gimnazjum, po burzliwych dyskusjach, m.in. podczas obrad ówczesnej Rady Gminy, zdecydowano o utworzeniu gimnazjum w Nadarzynie z siedzibą w SP Nadarzyn i filią w SP Rusiec.

Rozważano wtedy dwie lokalizacje budowy nowego gimnazjum: w Nadarzynie i w Ruścu. Zwyciężyła wtedy opcja budowy gimnazjum w Nadarzynie z zaznaczeniem, że dla uczniów z południowej części gminy w przyszłości powstanie drugie gimnazjum w Ruścu. Ogromnym wysiłkiem fi-

nansowym – gdyż koszt budowy szkoły zbliżony był do rocznego budżetu gminy – powstała część przeznaczona na gimnazjum. Budowa trwała niespełna rok. W kolejnym wybudowano część sportową. Koszty budowy sfinansowała wyłącznie gmina.

- Wbrew ogólnopolskiemu trendowi zamykania szkół w Gminie Nadarzyn postanowiliśmy wszystkie je utrzymać, w miarę możliwości rozbudowywać, modernizować oraz doposażać. Systematycznie od 13 lat, co roku zabezpieczamy w budżecie gminy znaczne kwoty ze środków własnych na inwestycje oświatowe – wyjaśnia wójt Gminy Nadarzyn Janusz Grzyb.

Tam gdzie było to możliwe gmina rozbudowywała istniejące placówki. W podstawówce w Woli Krakowiańskiej powstała sala gimnastyczna. Zaplecza sportowe i dodatkowe sale lekcyjne zbudowano w szkołach w Nadarzynie oraz w Młochowie, gdzie dodatkowo powstała również sala gimnastyczna. Ponadto szkoła w Kostowcu została wykupiona od Zgromadzenia Sióstr Franciszkanek Rodziny Maryi, którego była własnością,

a następnie gmina rozpoczęła projektowanie sali gimnastycznej. Jednak jej budowę zablokowała Generalna Dyrekcja Dróg Krajowych i Autostrad, gdyż placówka mieści się w bliskim sąsiedztwie przebudowywanej trasy katowickiej. Brak sali gimnastycznej – przynajmniej częściowo kompensuje sąsiadujący z placówką kompleks boisk „Orlik”.

Władze gminy nie zapomniały również o obietnicy złożonej rodzicom dzieci z południowej części gminy dotyczącej budowy gimnazjum i o szkole w Ruścu. Z uwagi na to, że lokalizacja podstawówki w Ruścu nie pozwalała na jej rozbudowę zaplanowano powstanie kompleksu oświatowego z „zerówką”, podstawówką i gimnazjum oraz rozbudowanym kompleksem sportowym dla wszystkich placówek w nowej lokalizacji również na terenie Ruśca.

Baby Boom, czyli skąd się w Nadarzynie biorą dzieci?

Na podstawie danych z Urzędu Stanu Cywilnego (ewidencji ludności) dyrektorzy szkół prognozują ile klas będą musieli utworzyć w kolejnym roku szkolnym. Niestety dane te nie dają kompletnego obrazu potrzeb gdyż w wykazie ujęte są jedynie osoby zameldowane na danym terenie, a nie wszyscy zamieszkujący gminę. W związku z tym trudno jest tak naprawdę przewidzieć ile dzieci w kolejnym roku szkolnym zgłosi się do szkół, zwłaszcza w tak dynamicznie rozwijającej się gminie jaką jest Nadarzyn.

- Nie było możliwości przewidzenia jak dużą będzie liczba dzieci spoza rejonu, bo tego nikt nie zgłasza. Rodzic sprowadza się tutaj, zamieszkuje (red. bez meldunku) często przychodzi w ostatnim momencie na przykład w sierpniu bądź dopiero we wrześniu i zgłasza dziecko do szkoły. To jest po prostu nieprzewidywalne – twierdzi Barbara Swatowska - Herczyk, która w szkole w Ruścu przepracowała 36 lat, z czego przez 20 lat jako jej dyrektor.

Pierwszy dynamiczny wzrost liczby uczniów w szkole w Ruścu zaobserwowano w roku szkolnym 2010 - 2011. Z powodu ograniczeń lokalowych szkoły niemożliwe było zwiększenie liczebności uczniów w klasach. Dlatego decyzją dyrekcji szkoły liczba

uczniów w klasach została zmniejszona – co pozytywnie wpłynęło na komfort nauki oraz wyniki, jednak konieczne było zwiększenie liczby klas. To z kolei spowodowało, że w dawnej szkole w Ruścu konieczne było wprowadzenie dwuzmianowości.

- W roku szkolnym 2013-2014 nastąpił stu procentowy wzrost liczby uczniów. W szkole w Ruścu powstało wtedy 15 oddziałów (red. dla porównania w roku szkolnym 2010-2011 było 8 klas). Mimo pracy w systemie dwuzmianowym nie mieliśmy możliwości pomieszczenia wszystkich uczniów i niestety pojawiła się konieczność przewożenia ich do Woli Krakowińskiej – wyjaśnia Barbara Swatowska - Herczyk.

Nagły, lawinowy przyrost liczby uczniów zmusił gminę do przyspieszenia budowy kompleksu edukacyjnego w Ruścu. Wymóg taki potwierdzają również dane z ewidencji Urzędu Stanu Cywilnego. W Kostowcu w 2010 roku w „zerówce” było siedmioro sześciolatków. Już rok później, gdy dołączyły pięciolatkowie w klasie było ponad trzydzieścioro maluchów. W podstawówce w Ruścu w 2010 roku w „zerówce” uczyło się nieco ponad trzydzieścioro dzieci, a w 2011 roku było ich już ponad siedemdziesięcioro. Szkoła w Nadarzynie nie była gotowa na tak szybki wzrost liczby uczniów. Aby zachować komfort nauki i mniej liczebne klasy, konieczne było wprowadzenie systemu zmianowego. Jednak nie było



Podczas odbioru, w którym uczestniczyli m.in. kierownik budowy, inspektorzy, przedstawiciele Urzędu Gminy Nadarzyn, nowy dyrektor placówki oraz rodzice.

tej inwestycji, uczniowie z obwodu tej szkoły będą mogli nie tylko uczyć się w niewielkich liczebnie grupach, ale i w systemie jednozmianowym.

Dziewięć miesięcy budowy

Kompleks oświatowy w Ruścu wprawdzie powstał w zaledwie dziewięć miesięcy, ale pomysł jego budowy narodził się kilkanaście lat wcześniej i przez cały czas była konsekwentnie realizowana. W wyniku zmian ustaw w tym systemie oświaty, projekt budowy szkoły ulegał zmianom. Był dostosowywany do wymogów, potrzeb

biegaly wręcz ekspresowo, dzisiaj szkoła jest właściwie gotowa i pierwszego września do niej wejdzemy – zaznacza Barbara Swatowska - Herczyk.

Mimo obaw i wyzwań przed jakimi stanęła gmina i kierownik budowy szkoły, inwestycja przebiegała sprawnie, a prace planowo.

- Podstawą była bardzo dobra współpraca pomiędzy Inwestorem, a Generalnym Wykonawcą, którzy mieli jeden wspólny cel wybudowania szkoły w terminie z zachowaniem wysokich standardów. Po pierwsze sprawne finansowanie na czas pomogło GW na pełną logistykę, powiększenie potencjału produkcyjnego oraz pracę dwuzmianową – wyjaśnia Krzysztof Urbanelis, kierownik budowy.

Budowa zespołu szkół rozpoczęła się na początku listopada 2013 r. Budynek ma 5810 m² powierzchni użytkowej, posiada w swoim kompleksie salę sportową o wym. 15 x 24 m w pełni wyposażoną w sprzęt sportowy oraz wyposażenie stałe. Szkoła podstawowa zajmuje dwie kondygnacje, na których znajdują się sale lekcyjne oraz na parterze oddział przedszkolny. Każda sala dydaktyczna jest wyposażona w niezbędne instalacje multimedialne, które pomogą rozwijać wyobraźnię dzieci. Podstawowym elementem w szkole jest system BMS (system zarządzania budynkiem z ang. Building Management System), który poprzez czujniki temperatury będące w salach będzie mógł automatycznie sterować temperaturą (centralnym ogrzewaniem), czy sterować wentylacją mechaniczną w części administracyjnej czy sali gimnastycznej. Szkoła podstawowa jest wyposażona



Jedna z sal dla młodszych klas

to rozwiązanie docelowe, gdyż ratunkiem dla przepelnionych szkół w Nadarzynie i Ruścu było powstanie nie tylko planowanego gimnazjum w Ruścu, ale całego zespołu szkół. Dzięki

i możliwości finansowych gminy. Pod wrażeniem szybkości budowy szkoły są nie tylko rodzice uczniów.

- Prace budowlane rozpoczęły się jesienią ubiegłego roku i trzeba przyznać, że prze-

w radiowęzel oraz pełny monitoring budynku. Zarówno w podstawówce jak i gimnazjum zostanie oddana do użytkowania jadalnia dla 600 dzieci wraz z kuchnią i pełnym wyposażeniem oddzielona ścianą przesuwną dzielącą jadalnię na dwie części dzięki czemu zgodnie z przepisami młodsze dzieci podczas posiłków będą oddzielone od gimnazjalistów.

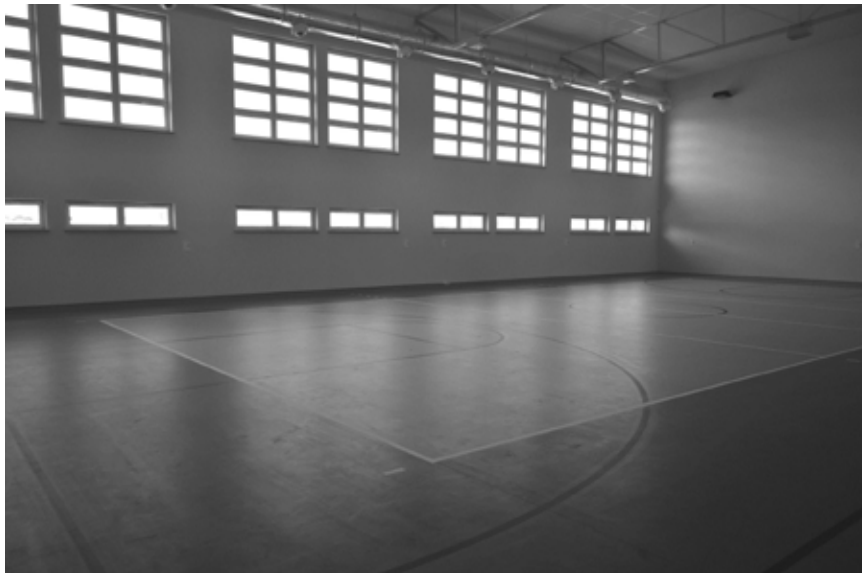
Od początku prac nad powstaniem szkoły odbywały się cykliczne spotkania osób zainteresowanych budową szkoły z przedstawicielami wykonawcy i urzędu gminy. Koncepcja budowy kompleksu edukacyjnego została wypracowana i zaakceptowana po konsultacjach z Radą Rodziców, Radą Pedagogiczną, Dyrekcją Szkoły w Ruścu Komisją Oświaty Rady Gminy Nadarzyn z miejscowym Radnym i Soltysiem.

- Współpraca z władzami gminy stała na wysokim poziomie co pomogło w ukończeniu szkoły w terminie. Jeżeli chodzi natomiast o współpracę z nauczycielami i rodzicami, wprowadzali zmiany i udogodnienia dla dzieci, które mam nadzieję udało się wykonać przynajmniej w 80%, zachowując obowiązujące przepisy i normy – przekonuje Krzysztof Urbanelis.

Mimo sprawnego postępu prac i terminowego ich wykonania, budowa była stale monitorowana i nadzorowana.

- Do sprawowania nadzoru inwestycyjnego wielobranżowego została wybrana w trybie przetargu firma PHIN inwestycje z/s w Łodzi.

Z ramienia Gminy koordynatorem był Zbigniew Binienda. Ponadto na bieżąco nadzór nad przebiegiem inwestycji sprawował Wicewójt Tomasz Muchalski – zaznacza Wójt Gminy



Sala gimnastyczna

Rusiec – jak powstaje zespół szkół?

Tymczasem zespół w Ruścu nie dość, że powstał w bardzo krótkim czasie i na długo zaspokoi rosnące potrzeby gminy, to jeszcze za sprawą gospodarności i umiejętnego zarządzania budżetem władzom Nadarzyn udało się wybudować go z gminnych funduszy.

- Na dzień dzisiejszy, na budowę kompleksu edukacyjnego w Ruścu wydano 14 823 685,25 zł z budżetu gminy. Ważne jest to, że inwestycję tę udało się sfinansować wyłącznie z gminnych środków, bez drastycznego zwiększenia zadłużenia gminy. Ważne jest to, że udało się utrzymać płynność finansową co wpłynęło na szybkość budowy i zachowanie terminów. Wprawdzie był to dla gminy duży wysiłek finansowy, jednak nie odbył się on kosztem innych inwestycji – wyjaśnia wójt gminy Nadarzyn Janusz Grzyb. – Tak sprawnie i szybko powstanie szkoły nie byłoby możliwe bez odpowiedniego zabezpieczenia środków niezbędnych do planowanego i płynnego finansowania kolejnych etapów budowy, bieżącej kontroli ze strony Urzędu Gminy oraz rzetelności wykonawcy – podkreśla wójt.

W skład kompleksu szkolnego wchodzi między innymi szkoła podstawowa dla 350 uczniów oraz gimnazjum dla 300 uczniów, szatnia a także pomieszczenia administracyjne, jadalnia, kuchnia, aula, gabinety lekarskie.

- Największym wyzwaniem było dopilnowanie dostaw materiałów, a także przestrzeganie reżimów technologicznych. Sytuacją awaryjną, była zima. Na szczęście dopisała nam pogoda i tylko dwa dni nie pracowaliśmy – wyjaśnia Krzysztof Urbanelis.

Zgodnie z planem w pierwszej kolejności ukończono budowę szkoły podstawowej, w której uczniowie rozpoczną naukę już we wrześniu. Wykończenie części gimnazjalnej zaplanowano w drugim etapie prac. Jednak zgodnie z założeniami w chwili oddania podstawówki do użytkowania po stronie gimnazjalnej zostaną do wykonania jedynie prace, których realizacja nie będzie przeszkadzała w zajęciach lekcyjnych, a także nie stworzy zagrożenia dla bezpieczeństwa uczniów. Zgodnie z założeniami przy takim podziale prac uda się uniknąć ruchu ciężkich pojazdów czy wykonywania innych niedogodnych czy niebezpiecznych dla uczniów prac.

- Wszystko zależy od finansowania Gminy, na dzień dzisiejszy zarząd firmy ROSA-BUD będzie powoli wznosił stan surowy



Korytarz przy wejściu głównym

budynku gimnazjum. Na dzień pierwszy września powinny być wykonane w 100% prace fundamentowe i mury parteru gimnazjum – tłumaczy kierownik budowy - Jeżeli chodzi natomiast o bezpieczeństwo dzieci, budowa zostanie odgradzona pełnymi stalowymi przesłami, zostaje wynajęta ochrona, która będzie czuwała nad bezpieczeństwem placu budowy oraz przedstawianiem się osób z zewnątrz budowy na jej teren.

W kompleksie nie zabraknie również hali sportowej z widownią o wymiarach areny sportowej 48 x 30 metrów wraz z zapleciami szatniowo - magazynowymi, pomieszczeniami technicznymi i małymi salami gimnastycznymi.

Szkola rośnie wraz z potrzebami

Szkola w Ruścu jest obiektem „szytym na miarę” wciąż rosnących potrzeb. Kompleks został tak zaprojektowany, aby zaspokoić przyszłe potrzeby wynikające z dynamicznego rozwoju gminy i rosnącej liczby jej mieszkańców w tym również tych, którzy na terenie gminy nie są zameldowani.

Zespół szkół w Ruścu pomieści dwie placówki edukacyjne - nowe gimnazjum na terenie gminy oraz przeniesioną z dotychczasowej lokalizacji podstawówkę w Ruścu. Na uczniów szkoły podstawowej czeka nie tylko nowy budynek, sale lekcyjne, nowe pomoce szkolne i wyposażenie klas. W nowym budynku powitają ich dotychczasowi nauczyciele, ale i nowy dyrektor szkoły.

- Bycie dyrektorem w wiodącej szkole podstawowej jest wyzwaniem. Moim celem jest aby placówka nadal była w czołówce, nie tylko na terenie gminy, ale również w powiecie. Chciałbym aby stała się wizytówką gminy i charakteryzowała się wysokim poziomem edukacji. Zależy mi na tym aby była bezpieczna, a dzieci czuły się w niej dobrze. Uczniowie na zajęcia powinni przychodzić uśmiechnięci, a wychodzić ze szkoły zadowoleni i szczęśliwi – zdradza swoje cele i wizję szkoły Marek Dołęga nowy dyrektor.

W tym roku szkolnym na uczniów podstawówki w Ruścu czeka wiele wyzwań związanych z nauką, a także wiele niespodzianek oraz niepowtarzalna możliwość ożywienia i nadania charakteru wnętrzu nowego budynku szkoły.

- Nie sposób nie kontynuować sprawdzonych wzorców, które w szkole funkcjonowały. Przez wiele lat Szkoła Podstawowa w Ruścu była wiodącą w powiecie i najlepszą na terenie gminy. – wyjaśnia Marek Dołęga. – Nie



Plac zabaw na dziedzińcu wewnętrznym szkoły, z prawej strony w głębi fragment powstającej hali sportowo - widowiskowej i części gimnazjalnej kompleksu.

przyszłem tutaj robić rewolucji. Sprawdzone wzorce oczywiście nadal będą kontynuowane, ale zostaną wzbogacone moimi pomysłami dotyczącymi funkcjonowania szkoły, w tym na dodatkowe zajęcia pozalekcyjne.

Zarówno kadra pedagogiczna jak i wszyscy, którzy byli zaangażowani i mieli wpływ na budowę oraz kształt nowego budynku, dołożyli wszelkich starań aby uczniom tej szkoły nie tylko było wygodnie ale również by nauka i poznawanie świata dawały przyjemność.

Uroczyste otwarcie nowego budynku Szkoły Podstawowej w dniu 1 września o godz. 11.00

Zapraszamy do obejrzenia materiałów filmowych dot. budowy szkoły na ItniNadarzyn, Natomiast więcej zdjęć odnaleźć można na profilu Gminy na facebooku.

Referat Promocji

SMS-owe powiadomianie

Drodzy Mieszkańcy.

W najbliższych dniach w naszej gminie rusza system powiadomiania SMS – owego. Każdy mieszkaniec zainteresowany opcją otrzymywania ważnych wiadomości dotyczących spraw istotnych dla mieszkańców będzie mógł rejestrować się drogą elektroniczną na stronie Gminy Nadarzyn lub złożyć formularz w postaci papierowej w Kancelarii Urzędu Gminy (ul. Mszczonowska 24, pokój 100 – parter).

Szczegóły na stronie Gminy Nadarzyn/www.nadarzyn.pl.

Zaproszenie dla Mieszkańców

Wójt Gminy Nadarzyn zaprasza na wystawę przygotowaną przez Instytut Pamięci Narodowej pt. „Wygnańcy”, która prezentowana będzie pod Urzędem Gminy Nadarzyn (ul. Mszczonowska 24) - z okazji 75. rocznicy wybuchu II wojny światowej.

Wystawa prezentowana będzie w dniach 1 września - 2 października 2014 r.

Szczegóły na stronie www.nadarzyn.pl oraz na gminnym profilu na facebooku.

Gminne inwestycje

Skwer przy ul. Lipowej w Nadarzynie



Na części rekreacyjnej, która jest II etapem modernizacji Skweru przy ul. Lipowej w Nadarzynie trwają prace końcowe związane z zagospodarowaniem terenu, montażem ogrodzenia i wjazdu głównego (fot. powyżej).

Budowa chodnika

- ul. Błońska w Nadarzynie

Trwa również budowa chodnika o długości 650 mb. przy ul. Błońskiej w Nadarzynie. Obecnie kończone są prace związane z rowami przydrożnymi wzdłuż chodnika (fot. poniżej).



OSP Młochów

Rozpoczęła się **przebudowa i rozbudowa budynku Ochotniczej Straży Pożarnej Młochów** przy ul. Mazowieckiej o dwa garaże i część socjalno – sanitarną.

Oświetlenie

W trakcie jest **budowa oświetlenia** przy ul. Akacyjowej w Nadarzynie, w Walendowie przy ul. Bukietowej, oraz w Ruścu przy ul. Myśliwskiej. Zakończone zostały roboty ziemne,

wkrótce montowane będą słupy wraz z lampami.

Kanalizacja

Powstają kolejne odcinki **kanalizacji** sanitarnej w ul. Fiolkowej, Malwy, Wiosennej i Liliowej w Nadarzynie.

Siłownie zewnętrzne i place zabaw

Po otwartym w sierpniu **placu zabaw i siłowni w Wolicy** (czytaj na str. 9 W/N) kolejne takie miejsce do rekreacji dla mieszkańców powstanie w Starej Wsi przy ul. Tarniny i Brwinowskiej. Wykonane zostały już prace związane

z przygotowaniem terenu. Na etapie wykonania dokumentacji projektowej są kolejne siłownie zewnętrzne w Nadarzynie, Młochowie, Ruścu, Szamotach, Strzeniówce, Kostowcu, Woli Krakowiańskiej.



Budowa oświetlenia - ul. Akacyjowa w Nadarzynie

Ponadto 20 sierpnia br. wznowiono prace przy naprawie dróg gruntowych tłuczniem betonowym.

W wyniku rozstrzygnięcia postępowania przetargowego na nadbudowę i rozbudowę świetlicy w Rozalinie w dniu 19 sierpnia br. została podpisana umowa z wykonawcą.

Zakończyła się **przebudowa ulicy Łoniewskiego w Kajetanach** - w zakresie robót kanalizacyjnych i drogowych.

Remonty w placówkach oświatowych

Zakończono również coroczne remonty wakacyjne w placówkach oświatowych na terenie gminy. W tym w Szkole Podstawowej w Nadarzynie, w Szkole Podstawowej w Kostowcu, w nadarzyńskim Gimnazjum oraz w przedszkolach w Młochowie, Wolicy i Nadarzynie (tu m.in. remont osłon grzejnikowych - fot. poniżej). W tym roku gmina na ten cel wydatkowała 350 tys zł.



Inwestycje drogowe prowadzone przez Starostwo Powiatowe w Pruszkowie

Ponadto w ostatnim czasie Starostwo Powiatowe w Pruszkowie wykonało: nakładkę asfaltobetonową o długości 495 mb. na drodze powiatowej w Krakowianach (fot. z promadżonnych prac obok). Wartość inwestycji to 168.547,72 zł.

Przebudowano także wraz z odwodnieniem ul. Rolną w Kajetanach i ul. Nadarzyńską w Szamotach.

Jak dowiedzieliśmy się od Wices-tarosty Pruszkowskiego Agnieszki Kuźmińskiej przebudowa wraz z odwodnieniem ul. Rolnej w Kajetanach i ul. Nadarzyńskiej w Szamotach jest zadaniem na realizację, którego w latach 2010-2013 wydatkowano środki w wysokości 4 341 647,46 zł. Limit zadania w 2014 roku wynosi



1 000 000,00 zł. W tym roku wykonane zostaną prace na ul. Nadarzyńskiej. Przewidziany umową termin realizacji inwestycji - do 30.06.2015 r.

Referat Inwestycji

Informacje o prowadzonych oraz planowanych inwestycjach znajdują się w Biuletynie Informacji Publicznej: www.bip.nadarzyn.pl oraz na gminnej stronie www.nadarzyn.pl i gminnym profilu na facebooku.

Siłownia i plac zabaw w Wolicy

W dniu 8 sierpnia 2014 roku w Wolicy przy ul. Przedszkolnej uroczyste otwarcie została pierwsza w Gminie Nadarzyn siłownia zewnętrzna wraz z placem zabaw.

Plenerowa siłownia składa się z siedmiu nowoczesnych urządzeń do szlifowania formy i sylwetki, które umieszczone zostały w bezpośrednim sąsiedztwie placu zabaw dla dzieci. Inwestycja kosztowała 90 tys. zł. z czego dofinansowanie w wysokości 25 tys. zł na jej przeprowadzenie gmina uzyskała z Programu Rozwoju Obszarów Wiejskich z tzw. „Małych Projektów”.

Symbolicznego przecięcia wstęgi i otwarcia nowego miejsca do rekreacji dla mieszkańców Wolicy dokonał Sołtys Stanisław Żukowski, Inspektor ds. funduszy zewnętrznych Katarzyna Domska, instruktor miejscowej świetlicy Barbara Skrobisz oraz Rodzice i Dzieci z Wolicy.

red.



Powyżej: podczas otwarcia S. Żukowski - sołtys i jeden z młodszych mieszkańców. Poniżej pierwsi korzystający z placu zabaw.



Składam podziękowania Wszystkim, dzięki którym siłownia i plac zabaw powstały:

- Wójtowi Gminy Nadarzyn Januszowi Grzybowi,
- Zastępcy Wójta Tomaszowi Muchalskiemu,
- Radnym Gminy Nadarzyn
- wykonawcy Firmie Rutkowski oraz Radzie Sołeckiej Wolicy i Mieszkańcom obecnym na otwarciu.

Zapraszam do korzystania z nowego obiektu.

*Z poważaniem Sołtys Wolicy
Stanisław Żukowski*

XLVI Sesja Rady Gminy

- w dniu 30 lipca 2014 r. odbyła się XLVI Sesja Rady Gminy Nadarzyn, podczas której radni podjęli następujące uchwały:

1. Uchwała Nr XLVI/457/2014 w sprawie uchwalenia miejscowego planu zagospodarowania przestrzennego dla działek położonych we wsi Stara Wieś w Gminie Nadarzyn.

2. Uchwała Nr XLVI/458/2014 w sprawie przystąpienia do sporządzenia miejscowego planu zagospodarowania przestrzennego części wsi Kajetany w Gminie Nadarzyn.

3. Uchwała Nr XLVI/459/2014 w sprawie przystąpienia do sporządzenia miejscowego planu zagospodarowania przestrzennego dla działki nr ew. 22/3 we wsi Kostowiec w Gminie Nadarzyn.

4. Uchwała Nr XLVI/460/2014 w sprawie przystąpienia do sporządzenia miejscowego planu zagospodarowania przestrzennego dla części wsi Młochów w Gminie Nadarzyn.

5. Uchwała Nr XLVI/461/2014 w sprawie przystąpienia do sporządzenia miejscowego planu zagospodarowania przestrzennego dla części wsi Rozalin w Gminie Nadarzyn.

6. Uchwała Nr XLVI/462/2014 w sprawie przystąpienia do sporządzenia miejscowego planu zagospodarowania przestrzennego dla części wsi Stara Wieś w Gminie Nadarzyn.

7. Uchwała Nr XLVI/463/2014 w sprawie przystąpienia do sporządzenia miejscowego planu zagospodarowania przestrzennego dla części wsi Urzut w Gminie Nadarzyn.

8. Uchwała Nr XLVI/464/2014 w sprawie przystąpienia do sporządzenia miejscowego planu zagospodarowania przestrzennego dla części wsi Wolica w Gminie Nadarzyn.

9. Uchwała Nr XLVI/465/2014 w sprawie zmiany Uchwały Nr XLVIII/430/2010 Rady Gminy Nadarzyn z dnia 7 czerwca 2010 r. w sprawie uchwalenia Statutu Gminnego Ośrodka Pomocy Społecznej w Nadarzynie.

10. Uchwała Nr XLVI/466/2014 w sprawie zmiany Uchwały Nr XXVIII/303/2012 z dnia 27 grudnia 2012 r. Rady Gminy Nadarzyn w sprawie ustalenia zasad zwrotu wydatków na świadczenia z pomocy społecznej w formie zasiłku celowego, okresowego i pomocy rzeczowej.

11. Uchwała Nr XLVI/467/2014 w sprawie zmiany uchwały Nr XLIV/446/2014 Rady Gminy Nadarzyn z dnia 28 maja 2014 r. w sprawie uchwalenia Programu Karta Nadarzyniaka.

12. Uchwała Nr XLVI/468/2014 w sprawie zmiany uchwały Rady Gminy Nadarzyn Nr XIII/117/2011 z dnia 26 października 2011 r. w sprawie powołania inkasenta do opłat targowych.

13. Uchwała Nr XLVI/469/2014 w sprawie zmiany uchwały Rady Gminy Nadarzyn z dnia 21 czerwca 2011 r. Nr VIII/59/2011 w sprawie szczegółowych zasad, sposobu i trybu udzielania ulg w zakresie umarzania, odraczania lub rozkładania na raty należności cywilnoprawnych przypadających Gminie Nadarzyn.

14. Uchwała Nr XLVI/470/2014 w sprawie zaciągnięcia pożyczki z Narodowego Funduszu Ochrony Środowiska i Gospodarki Wodnej z Programu „Efektywne wykorzystanie energii” - LEMUR - Energooszczędne Budynki Użyteczności Publicznej.

15. Uchwała Nr XLVI/471/2014 w sprawie zmian w budżecie Gminy Nadarzyn na rok 2014. *Dochoły budżetu gminy zwiększono o kwotę 1 038 168,00 zł i stanowią kwotę 78 813 070,10 zł. Wydatki budżetu gminy zwiększono o kwotę 1 038 168,00 zł. i po zmianach stanowią kwotę 88 709 070,10 zł.*

16. Uchwała Nr XLVI/472/2014 w sprawie zmian Wieloletniej Prognozy Finansowej na lata 2014 - 2019.

17. Uchwała Nr XLVI/473/2014 w sprawie nadania nazwy ulicy we wsi Młochów. *Drożdę gminnej, położonej na terenie Młochowa oznaczonej numerem ewidencyjnym 171 na odcinku od ul. Górnej położonej we wsi Rusiec do al. Kasztanowej położonej we wsi Młochów nazwę ul. Osiedlowa.*

18. Uchwała Nr XLVI/474/2014 w sprawie nadania nazwy ulicy we wsi Rozalin. *Po uzyskaniu zgód właścicieli nieruchomości nadano drogę oznaczonej numerami ewid. 37/12 i 37/18 stanowiącej drogę wewnętrzną, położonej na terenie Rozalina, nazwę ul. Limonki.*

19. Uchwała Nr XLVI/475/2014 w sprawie nadania nazwy ulicy we wsi Rusiec. *Po uzyskaniu zgody właściciela*

nieruchomości drogę oznaczonej numerem ewid. 224/31 stanowiącej drogę wewnętrzną, położoną na terenie Ruscia nadano nazwę ul. Cytrusowa.

20. Uchwała Nr XLVI/476/2014 w sprawie pozbawienia kategorii drogi gminnej, poprzez wyłączenie z użytkowania jako drogi publicznej odcinka drogi o nr 311688W stanowiącej dz. Nr ew. 769/10 położonej w miejscowości i Gminie Nadarzyn.

21. Uchwała Nr XLVI/477/2014 w sprawie wyrażenia zgody na zawarcie w trybie bezprzetargowym umowy najmu pomieszczeń baru, znajdujących się na parterze budynku Urzędu Gminy Nadarzyn.

22. Uchwała Nr XLVI/478/2014 w sprawie wyrażenia zgody na odpłatne nabycie niezabudowanej nieruchomości gruntowej położonej w Wolicy.

23. Uchwała Nr XLVI/479/2014 w sprawie wyrażenia zgody na zbycie w trybie sprzedaży bezprzetargowej nieruchomości będącej w użytkowaniu wieczystym Gminy Nadarzyn oraz udzielenia bonifikaty od ceny sprzedaży. *Rada wyraziła zgodę na zbycie przez Gminę Nadarzyn w trybie sprzedaży bezprzetargowej prawa użytkowania wieczystego nieruchomości (wraz z prawem własności budynku) położonej w obrębie Młochowa oznaczonej w ewidencji gruntów i budynków jako działka Nr 226 o pow. 0,6750 ha. Zbycie nastąpi na rzecz Zgromadzenia Świętego Michała Archanioła na cele działalności sakralnej ponadto Rada wyraziła zgodę na udzielenie Zgromadzeniu Świętego Michała Archanioła 99% bonifikaty w wysokości 307 448,46 zł od ceny wynoszącej 310 554 zł za ww. nieruchomość.*

24. Uchwała Nr XLVI/480/2014 w sprawie wyrażenia opinii o lokalizacji kasyna gry w Wolicy przy ul. Ogrodniczej. *Rada Gminy Nadarzyn wydała negatywną opinię odnośnie zamiaru lokalizacji przez Primary Capital Sp. z o.o. z siedzibą w Warszawie kasyna gry w Wolicy.*

Relacja z sesji:
ITV Nadarzyn



red.

Gmina Nadarzyn okiem Malkontenta...

- prawda w krzywym zwierciadle czyli profesjonalna dezinformacja

- Drogie Radio Erewań, czy kompostownia Ecoriver Sp. z o.o., która mieści się we wsi Ciólkowo w powiecie plockim to to samo co sortownia mieszcząca się tutaj w Nadarzynie? – pyta słuchacz.

- Oczywiście, że tak – odpowiada Radio – nie bez powodu porównując oba obiekty pytamy czy to „BLIŻNIACZE SPRAWY?”

Otóż sprawy są „bliźniacze”, ale wyłącznie dla Radia Erewań. Kompostownia zajmuje się przeróbką odpadów z wykorzystaniem technologii kompostowania w wyniku, której powstaje nawóz naturalny. Sortownia zajmuje się tym, co każdy z nas robi w swoim domu. Przed wrzuceniem śmieci do kontenera Pani, Pan i ja również dzielimy je na szkło, papier, plastik, metale i tak dalej. Na taśmy nadarzyńskiej sortowni trafiają moje śmieci, mojego sąsiada i jego sąsiada również. To, co tam sortują pochodzi z naszych kontenerów. Nie ma na co się obrażać i kręcić nosem. My te śmieci produkujemy i coś z nimi robić trzeba. Można wyrzucić do lasu, gdzieś na halde, aż powstanie góra sięgająca nieba albo podzielić, odzyskać co się da. To co się nadaje przelać do kompostowni aby przerobili nasze śmieci na nawóz, który kupimy później w sklepie. W skrócie Radio Erewań znów nadaje i jest w formie! Dezinformuje jak za czasów dawnej świetności.

Malkontentowi przeszkadza i rąbek przy spódnicy

Wspomniałem ostatnio, że Malkontent chciałby gminę naszą przekształcić w skansen. Niestety wszystkie jego działania mnie w tym utwierdzają. Ta wiecznie narzekająca postać najszcześliwsza byłaby, gdyby skansen Nadarzyn cofnąć w czasie gdzieś między Biskupin a współczesność. Tyle tylko, że wtedy zdaje się Nadarzyn był miastem a nie wioską. No, nawet historia jest przeciwko Malkontentowi. Co zatem ostatnio mu się nie spodobało? Wypowiedział wojnę siłowniom

pod chmurką i placom zabaw dla dzieci, bo są za drogie i niepotrzebne. Są przecież ważniejsze sprawy, niż zaspokojenie potrzeb dzieci i potrzebniejsze niż sport oraz sposób na zdrowe spędzanie czasu. Wszędzie w kraju pomysł z siłowniami na świeżym powietrzu się sprawdza. Ludzie w różnym wieku chętnie korzystają z takiej formy wypoczynku, ale tu, w naszej gminie ma być inaczej. Nie krytykuje - o dziwo - kolorów lecz cenę. Nieprzydatne - zdaniem Malkontenta są również place zabaw dla dzieci. Powtarza – jak zdarta płyta – te same kłamstwa, że niby gmina jest na skraju bankructwa. Jak to możliwe, skoro według publikowanego przez Serwis Samorządowy PAP „Rankingu najbogatszych i najbiedniejszych gmin”, w lutym 2014 roku Nadarzyn był na wysokiej 15 pozycji? Po co te kłamstwa? Dlaczego ktoś stale nas obraża traktując jak głupców, kłamię w żywe oczy? Ja mam już tego dosyć!

Koniec kłamstw

Kolejny raz powtarza kłamstwa jak jakąś mantrę „(...) wyprzedali majątek gminy za bezcen, nie dopilnowali żadnej inwestycji, doprowadzili gminę na skraj bankructwa.” Skoro kwestię majątku i fikcyjnego bankructwa wyjaśniliśmy, to czas na kolejne kłamstwo. Niedopilnowani żadnej inwestycji. Mamy postępy, zatem były jakieś inwestycje, tyle, że niedopilnowane. Zaczynam się czuć jak bohaterowie programu „Pogromcy mitów”, obalam kolejne bujdy. Cóż w porównaniu do sąsiednich gmin, teren naszej gminy jest najlepiej skanalizowany. Co tydzień urzędnicy publikują informacje o prowadzonych inwestycjach, ba nawet są zdjęcia dokumentujące prace. Piszą o kanalizacji i chodnikach, o oświetleniu i ulicach.

Chyba każdy zainteresowany slyszal, że szkoła w Ruścu zostanie oddana terminowo. Z publikowanych zdjęć można się dowiedzieć jak wygląda nie tylko z zewnątrz, ale i w środku. Widziałem salę gimnastyczną, toalety i kuchnię, korytarze,

windę nawet widok z okien. Kompleks robi wrażenie, ogromna inwestycja, dużo pieniędzy i mnóstwo prac wszystko w ekspresowym tempie zaledwie dziewięciu miesięcy. Jeśli tak wyglądają niedopilnowane inwestycje – to jak zatem wyglądają te dopilnowane? Oczywiście duża budowa, spora inwestycja to i powodów do narzekań, krytyki oraz niezadowolonia będzie dużo.

„Można się też domyślać, że mieszkańcy Wolicy, ale nie tylko, za swoją cierpliwość i wyrozumiałość dla wójta na „Pożegnanie Lata” będą mogli posłuchać jednego z najdroższych zespołów disco polowych – Boys.” Donosi Malkontent i krytykuje, sugeruje przekupstwo. Może my, mieszkańcy zasługujemy na zabawę i występ drogiego zespołu. Jeśli Malkontentowi to tak przeszkadza, to może sam zaśpiewa? Zdecydowanie będzie taniej, ale czy ktoś zechce tego słuchać? Dożynki – doroczne, tradycyjne święto rolnicze też zostaną skrytykowane? Tylko na to czekam.

Idą wybory – wszystko będzie złe

Celem Malkontenta nie jest patrzeć na ręce władzy, nie pilnuje naszych interesów. Jego celem jest przejęcie władzy a w naszej gminie walka polityczna zaczęła się już przed referendum i trwa nadal. Dlatego Malkontent stale krytykuje, dlatego zasypuje urzędników bezsensownymi pytaniami, jak to o ekspertyzę geologiczną gruntu pod urzędem. Szuka sposobów na to, aby utrudnić pracę włodarzom, oczernić ich i zrobić coś co nazywa się „czarnym PR-em”. Dlatego kłamię bezwstydnie, że gmina jest na skraju bankructwa, dlatego składa donosy, wysyła skargi i to jemu zawdzięczamy wszystkie kontrole i naciągane skandale. Deformuje rzeczywistość niczym krzywe zwierciadło, wypacza fakty, wreszcie mija się z prawdą. Zrobi – napisze wszystko - aby oczernić urzędników, zdyskredytować obecną władzę. Dlatego „odgrzewa stare kotlety” i z tego

powodu agresywnie atakuje władarzy i wszystkich, którzy ośmielią się stanąć w ich obronie lub mieć odmienne niż on zdanie. Dlatego domagał się ujawnienia mojego nazwiska, z tego powodu nazwał mnie tchórzem. Niestety to dopiero początek, obawiam się, że Malkontent dopiero się rozkręca. Jest tak zdemotywany, że gotów jest „odmrozić sobie uszy aby babci zrobić na złość”. Malkontent marzy o pokoju wójta, chce usiąść w jego fotelu. Nie chce zrobić tego w uczciwej walce, nie chce rywalizować z otwartą przyłbicą. Woli knuć, spiskować i podkopywać autorytet. Przekonuje „Jedno jest pewne - MUSIMY ZMIENIĆ WŁADZĘ !!!” dodaje, że „Jakakolwiek byśmy wybrali będzie lepsza niż ta obecna.” „Jaki tu można mieć program po 15 latach Gmina jest zadłużona i trzeba znaleźć środki na spłatę długów i remonty spartolonych inwestycji.” Jeśli ktoś miał jeszcze dotąd jakiegokolwiek wątpliwości, to chyba więcej dowodów nie potrzeba to brudna gra polityczna nic więcej.

Zmienić dotychczasową władzę! Świetnie, ale na co? Na Malkontenta? A dlaczego? Bo krytykuje, marudzi i narzeka? A co sobą reprezentuje? Nic, sprytnie nawet wyborczej „kielbacy” nie rzucił aby w razie czego nie być z przedwyborczych obietnic rozliczany! Czy tylko sam fakt niezadowolonia ma być powodem do zajęcia miejsca obecnego wójta? „Zamienił strzyk siekierkę na kijek” - to moja odpowiedź. Nowe nie znaczy lepsze, wręcz przeciwnie, lepsze jest wrogiem dobrego.

Agresji będzie więcej

Malkontentowi brak argumentów, dlatego rozpamiętuje stare sprawy, zdarzenia jeszcze z ubiegłego wieku. Onieśmiewa agresją i głośnym krzykiem. Myśli, że jeśli kogoś nie przekona, to przynajmniej zastraszy. Wylewa pomyje na każdego, kto się z nim nie zgadza. Każdemu wyciągnie jakieś zaszłości, ten w szkole ściągał, tamtemu małżeństwo się nie udało, inny jeszcze ma krzywy nos, a kolejny miał pryszczę. Zawsze można w internecie anonimowo naubliżać, wyzwać z nazwiska od najgorszych. Nieważne czy to prawda, czy nie, grunt że plotka poszła w świat, że komuś zrobiło się krzywdę, przykrość. Ma boleć, a każdy kto ma odmienne zdanie musi cierpieć – to jest plan Malkontenta na zwycięstwo w wyborach.

Dlatego pojawiające się w internecie wpisy są coraz bardziej agresywne i wulgarne. Nieważny jest temat informacji, że dotyczy innego wątku, że kogoś się

krzywdzi. Sztandarowe hasło wyborcze Malkontenta – „Nowa władza, nieważne kto byle nowy – byle Ja!” doskonale oddaje sens jego walki. Napuszcza ludzi, szepcze do ucha kłamstewka „cena wody podrożala”, „gmina jest na skraju bankructwa” itd.

Tymczasem rzeczywistość wygląda inaczej, a my mieszkańcy gminy nie jesteśmy głupcami. Ja nie chcę być straszony złym wilkiem, który zjadł babcię i wnuczkę! Malkontent jednak w zaciśnięciu domu knuje i wymyśla, zastanawia się czym można nas jeszcze postraszyć, jak oszukać abyśmy w owczym pędzie pobiegli w jego ramiona? Mam dosyć obrzucania wszystkich błotem. Przecież szanowanie odmiennych poglądów to podstawowe prawo demokracji. Moje prawo do niezależnego myślenia, wyrażania poglądów. Granice moich praw wytycza jedynie naruszanie praw i dóbr innych ludzi. Chcę uczciwej walki politycznej, wymiany poglądów i zdań, konstruktywnej krytyki. Dla jasności nie bronie obecnej władzy. Ja jedynie nie zgadzam się na takie przejawy agresji, wulgaryzmy i kłamstwa. Nie podoba mi się to i nie chcę dłużej milczeć. Malkontencie nie mówisz w moim imieniu. Nie wyrażasz moich opinii. Mam dosyć tej agresji, która sprawia, że sąsiedzi przestają ze sobą rozmawiać. Nie chcę tego czytać, nie chcę aby czytały to dzieci i młodzież. To nie są zachowania, które powinny naśladować. Taki poziom „dyskusji” przeniosą do własnego niewinnego świata. O ile dorośli na kłamstwa, plotki i oczernianie są odporni, to młodzież i dzieci są wobec takiej agresji bezbronni. Malo dotąd było nieszczęść? To, że na terenie naszej gminy żadne dziecko nie zostało zaszczute przez rówieśników, nie oznacza, że możemy spać spokojnie.

Czy musimy czekać na tragedię aby otworzyły nam się oczy i abyśmy zareagowali? Nie chcę aby czyste umysły malców były skażone takimi wzorcami. Aby były świadkami takiej agresywnej nagonki, zaszczuwania ludzi. Nie da się założyć filtra rodzicielskiego na każdą stronę w internecie, jeśli nie oczyścimy sieci i naszego życia z agresji, to nie ochronimy przed nią najmłodszych.

Agresja w internecie jest nawet gorsza niż ta w życiu realnym. Nie mamy nad nią kontroli. O ile gdy ktoś podniesie rękę na dziecko, zacznie na nie krzyczyć to w naturalnym odruchu rodzic zasłoni swoją pociechę, to w internecie tak się nie da. Przed nagonką, zaszczuciem, obelgami i wulgaryzmami w sieci nie obronimy dzieci tak łatwo. Przecież ci tak krytykowani i obrzucani błotem urzędnicy to normalni ludzie, nasi sąsiedzi. Mieszkają, żyją i pracują jak każdy z nas. Robią zakupy i całują dziecko przed snem. Czy mamy powody aby ich piętnować, wchodzić w ich życie osobiste, pozwalać na roznoszenie kłamstw i obelg na ich temat? Ja nie chciałbym być na ich miejscu. Mam nadzieję, że nie tylko ja tak myślę i czuję. Co wobec tego zrobić? Jeszcze nie wiem. Jednak jeśli są wśród czytelników Wiadomości Nadarzyńskich i moich tekstów, osoby które również chcą „Agresji w internecie powiedzieć STOP” to może razem coś wymyślimy. Za zgodą administratorów oficjalnej strony gminy Nadarzyn na Forum złożyłem nowy wątek o nazwie „STOP agresji w internecie”. Zapraszam do konstruktywnej wymiany myśli i poglądów, wierzę, że jeśli więcej osób powie agresji NIE, to razem osiągniemy każdy cel, nawet jeśli początkowo wydaje się on nierealny.

AntyMalkontent

Szanowni Mieszkańcy Wolicy

Podczas sesji Rady Gminy Nadarzyn, która odbyła się w dniu 30 lipca 2014 r. podjęta została uchwała w sprawie nabycia niezabudowanej nieruchomości przy ul. Oliwkowej w Wolicy (w tym miejscu ma powstać w przyszłości kompleks sportowo – oświatowo - kulturalny).

Na tym etapie zakupionych zostanie 5100m², docelowo wykupiony będzie teren o powierzchni łącznej 2 ha.

Serdecznie dziękujemy

Przewodniczącej Rady Gminy, Radnym Gminy za podjęcie ww. uchwały. Dziękujemy również Panu Wójtowi Januszowi Grzybowi oraz wszystkim tym, którzy przyczynili się do pomyślnego zakończenia wieloletnich starań o ww. teren (negocjacje i rozmowy w sprawie tej działki prowadzone były od ponad 10 lat – m. in. z miastem stołecznym Warszawa).

Sotyls Stanisław Żukowski i Rada Sołecka

70. rocznica Powstania Warszawskiego



70. rocznica wybuchu Powstania Warszawskiego Gminie Nadarzyn została uczczona m.in. uroczystą Mszą św. w intencji powstańców i naszej Ojczyzny. Po nabożeństwie przedstawiciele władz samorządowych złożyli wiązanki pod tablicą upamiętniającą mieszkańca gminy Karola Łoniewskiego – harcerza Szarych Szeregów i powstańca, symbolicznie oddając hold tym wszystkim, którzy walczyli w Powstaniu Warszawskim.

Zapraszamy do obejrzenia materiału dot. wystawy na ITVNadarzyn: <http://www.nadarzyn.pl/127,itv-nadarzyn.html?flash=199>

W dniu 1 sierpnia na Placu Poniatowskiego, odbyły się również uroczystości rocznicowe, podczas których m.in. otwarta została wystawa okolicznościowa, a także zaprezentowano prasę powstańczą (organizatorzy: Ryszard Zalewski, Stowarzyszenie Przyjaciół Gminy Nadarzyn, Muzeum



W ramach obchodów mieszkańcy Gminy Nadarzyn mogli obejrzeć także wystawę okolicznościową „Kobiety w Powstaniu Warszawskim” zaprezentowaną w Nadarzyńskim Ośrodku Kultury w dniach 14 - 25 lipca 2014 r. Ekspozycja ta jest do obejrzenia na terenie powiatu pruszkowskiego do końca października br. - szczegóły miejsc jej prezentacji będą wkrótce umieszczone na stronie Muzeum Dulag 121 (www.dulag121.pl).

Kwiaty pod tablicą upamiętniającą Karola Łoniewskiego składają Zastępca Wójta Gminy Nadarzyn Tomasz Muchalski i Sekretarz Edyta Gawrońska

Powstania Warszawskiego, Muzeum DULAG121). Ekspozycję dotyczącą Powstania Warszawskiego i mieszkańców biorących w niej udział można oglądać do dnia 2 października 2014 r. W ramach obchodów odbędą się także zawody strzeleckie LOK w dniu 26.08.2014 r. (park w Młochowie, godz. 16.30). Zapraszamy. Referat Promocji

Gmina Nadarzyn
w Radiu Niepokalanów

Zapraszamy do słuchania audycji w każdy trzeci piątek miesiąca o godz. 13.10. W tym czasie będą prezentować się między innymi jednostki organizacyjne Gminy Nadarzyn.

Strona internetowa rozgłośni:

www.radioniepokalanow.pl

Drodzy Czytelnicy!

Informujemy, że pod niektórymi artykułami w WN pojawiają się kody QR. Dzięki temu, przy pomocy bezpłatnej aplikacji na smartfona lub tableta, w prosty i szybki sposób zostaną Państwo przekierowani do materiałów filmowych ITV Nadarzyn.

Zapraszamy także do odwiedzania

strony Gminy Nadarzyn:

www.nadarzyn.pl

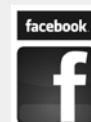


ITV Nadarzyn



www.nadarzyn.pl

forum mieszkańców: WWW.forum.nadarzyn.pl,



facebook:

Gmina Nadarzyn

Zgromadzenie św. Michała Archanioła - 70 lat w Młochowie

W sobotni wieczór 2 sierpnia 2014 r. - w młochowskim parku jak w każdą pierwszą sobotę miesiąca od maja do października odbyła się „Fatima” - spotkanie modlitewne już po raz 124. gromadzące wiernych na wspólnej modlitwie do Matki Bożej Fatimskiej.

Uroczysta Msza św. inaugurująca uroczystość, celebrowana przez Ks. Kazimierza Radzika Generała Zgromadzenia Świętego Michała Archanioła, była także dziękczynieniem za 70. lat pracy Zgromadzenia w Młochowie. Podziękowania za posługę w imieniu mieszkańców gminy złożył Janusz Grzyb Wójt Gminy wraz z Tomaszem Muchalskim Zastępcą (fot. obok). Ojciec General ks. K. Radzik oraz proboszcz młochowskiej parafii ks. Józef Ślusarczyk zostali również uhonorowani Złotym Laurem Samorządowym.

W sierpniu 2014 roku mija 70. rocznica obecności Zgromadzenia św. Michała Archanioła w Gminie Nadarzyn. W 1944 roku grupa wychowanków zakładu prowadzonego przez Zakonników w Strudzie w wyniku zawieruchy wojennej i wydarzeń związanych z Powstaniem Warszawskim



znalazła schronienie w Młochowie. Dzięki hojności ówczesnego właściciela Eryka hrabiego Kurnatowskiego w 1945 roku w miejscu obecnego kościoła funkcjonuje już kaplica, w której w 1956 roku utworzona została filia parafialna, następnie dekretem Prymasa Polski Stefana Wyszyńskiego z 1976 roku ogłoszona parafią. Obecna parafia liczy sobie ponad 2 tysiące osób i wciąż rozrasta się. Kościół parafialny pw. św. Michała Archanioła, który prowadzony jest przez księży Michalitów funkcjonuje w zabudowaniach, które były jedną z oranżerii miejscowego zespołu pałacowo - parkowego.

Dzięki staraniom Wójta Gminy i podjętym w ostatnim czasie przez Radę Gminy uchwalom po zmianie miejscowego planu zagospodarowania przestrzennego dla tego terenu oraz po udzieleniu bonifikaty będzie można rozpocząć budowę nowego kościoła w Młochowie.

Material z uroczystości
do obejrzenia na
Itnadarzyn:



Referat Promocji

Peregrynacja obrazu Matki Bożej Częstochowskiej

W ostatnich dniach sierpnia w parafiach na terenie Gminy Nadarzyn będzie miała miejsce peregrynacja kopii obrazu jasnogórskiego. O peregrynacji i programie uroczystości w parafii pw. św. Klemensa w Nadarzynie piszemy na str. 22 WTN, poniżej przedstawiamy plan uroczystości w parafiach w Młochowie i w Kostowcu.

Program uroczystości 27/28 sierpnia br. parafia pw. NMP Wspomnienia Wiernych w Kostowcu

16.30 - przybycie obrazu (pętla w Rozalinie);
17.00 - przybycie obrazu i uroczysta msza święta, 21.00 - Apel Jasnogórski
22.00 - czuwanie modlitewne prowadzone przez młodzież;
23.00 - modlitwa wdzięczności zmarłym za dar przekazanej wiary (ks.rekolekcjonista);
24.00 - Msza św. w intencji powołań 1.00-6.00 - czuwanie modlitewne: (1.00-2.00 – Rozalin; 2.00 - 3.00 – Siostry; 3.00 - 4.00 – Urzut; 4.00-5.00 – Siostrzeń; 5.00-6.00 – Kostowiec i Urszulin);

6.00 - Godzinki ku czci NMP;
7.00 - Msza św. z nauką (ks. rekolekcjonista);
9.00 - Msza św. dla chorych z nauką i sakramentem chorych (kustosz obrazu);
10.30 - Msza św. dla młodzieży z nauką (rekolekcjonista);
12.00 - Msza św. dla dzieci i matek w stanie błogosławionym z nauką i błogosławieństwo z nałożeniem rąk (lub nabożeństwo);
ok. 13.00 - przeniesienie obrazu do kaplicy u sióstr;
15.00 - msza św. dziękczynna za nawiedzenie parafii (ks. Proboszcz, w kościele parafialnym)

Parafia pw. św. Michała Archanioła w Młochowie

Czwartek 28/29 sierpnia 2014 r.

16.00 - Nabożeństwo oczekiwania;
16.45 - Powitanie Matki Bożej i procesja do kościoła;
17.15 Msza św. koncelebrowana pod przewodnictwem Księdza Biskupa;
20.00 - Czuwanie – prowadzą Róże

Różańcowe; 21.00 Apel Jasnogórski;
22.00 Czuwanie młodzieży;
23.00 - Modlitwa wdzięczności zmarłych za dar przekazanej wiary;
24.00 Pasterka Maryjna – Msza św. w intencji powołań koncelebrowana przez Księżę, którzy Pracowali w parafii 1.00 - 7.30 - Czuwanie modlitewne rodzin i grup parafialnych;
7.30 - Godzinki ku czci NMP;
8.00 - Msza św. dla chorych i ludzi starszych z nauką i sakramentem chorych; 9.30 Msza św. z udziałem dzieci i młodzieży oraz matek w stanie błogosławionym z nauką i Błogosławieństwem z nałożeniem rąk; 11.30 Msza św. w kościele filialnym w Wólce Kosowskiej; 14.30 czuwanie i Koronka do Miłosierdzia Bożego;
15.15 - Msza św. dziękczynna za nawiedzenie parafii celebrowana przez ks. Proboszcza parafii; Pożegnanie Matki Bożej

red..

Zakochaj się z nami w Nadarzynie

- konkurs dla Mieszkańców

Podzielcie się z nami, innymi mieszkańcami i turystami **Waszymi niezwykłymi miejscami**. Być może gdzieś za miedzą, za drzewami czy w jakimś zaułku, jest odkryte przez Was urokliwe miejsce. Miejsce ważne dla Was z jakiegoś powodu, **bliskie Waszemu sercu**. Miejsce zaręczyn, pierwszego pocałunku, tam poznaliście Swoją miłość, lub uciekacie, gdy jest Wam źle. Miejsce w którym dobrze się myśli, wypoczywa, można się wyciszyć lub z jakiegoś innego powodu lubicie tam przychodzić.

Niezależnie od tego czy **urodziliście się** na terenie Gminy Nadarzyn czy się tutaj **osiedliliście** to z jakiegoś powodu właśnie tutaj jesteście. Być może zagonieni i pochłonięci codziennymi sprawami zapomnieliście o **swoich miejscach**, może od dawna tam nie byliście. Teraz macie ku temu okazję. Pokażcie nam Swoje ulubione miejsca, sfotografujcie. Zdradźcie, gdzie wypoczywacie, gdzie się relaksujecie.

Stwórzmy wspólnie **mapę niezwykłych miejsc w Gminie Nadarzyn**. Gminy widzianej oczami jej mieszkańców. Zróbcie zdjęcia, opiszcie krótko miejsce, podpiszcie się i wyślijcie do nas. Konkurs trwa do 5 września 2014 r.

Z nadesłanych prac fotograficznych stworzymy galerię. Sami wybierze zwycięzców w kategoriach:

- **Selfie** – ja i moje miejsce – Selfie to rodzaj zdjęcia autoportretowego, zazwyczaj wykonywanego z trzymanego w rękę telefonu komórkowego, kamery, lub aparatu cyfrowego. Zdjęcia w tej kategorii mają przedstawiać autora fotografii i jego ulubione miejsce w tle.

- **Wybory Miss Lasu** – drzewo i człowiek – wspaniałe drzewo, okazałe, stare lub młode, proste i strzeliste albo malowniczo powyginane i nadgryzione zębem czasu. Takie z historią lub zaczynające swoje życie. Drzewo, które Cię urzekło, ważne dla Ciebie, posadzone przez Twoich ro-

dziców, a może jeszcze przez dziadków... Każde piękne drzewo ma szansę zostać Miss Lasu. Jednak najpierw musisz je znaleźć, sfotografować i przesłać nam zdjęcie.

- **Nadarzyn jakiego nie znacie** – to może być mało uczęszczane miejsce lub takie, przez które stale przewija się tłum ludzi, jednak tylko Ty odkryłeś w tym miejscu coś niezwykłego. Może to być fragment fasady lub ukryta głęboko w lesie polanka. Decyzja należy do Ciebie.

Prace prosimy przysyłać na adres promocja@nadarzyn.pl lub dostarczyć do Referatu Promocji Gminy Nadarzyn w zamkniętej kopercie z dopiskiem Konkurs fotograficzny – „Zakochaj się z nami w Gminie Nadarzyn.” Informacji udziela Referat Promocji UG Nadarzyn – tel. 22 729 81 85 w. 165

Referat Promocji i Rozwoju

Nowi nauczyciele mianowani w Gminie Nadarzyn

W roku 2013/2014 staż na stopień awansu zawodowego nauczyciela mianowanego ukończyło 6 nauczycieli ze szkół Gminy Nadarzyn.

Czworo zdało już egzamin na stopień nauczyciela mianowanego i w dniu 21 sierpnia 2014 r., na ręce Wójta Gminy Nadarzyn Pana Janusza Grzyba, nauczyciele złożyli uroczyste ślubowanie i otrzymali Akty Nadania Stopnia Zawodowego Nauczyciela Mianowanego.

Byli to: Pani Mariola Kowalczyk nauczyciel z Przedszkola Publicznego w Wolicy, Pani Ewa Lasota, Pani Bogumiła Smejda i Pan Marek Żwirski - nauczyciele z Gimnazjum im. św. Jana Pawła II w Nadarzynie

Maria Jaworska
Inspektor do spraw Oświaty



Po uroczystym nadaniu aktów i ślubowaniu nauczyciele wraz z Januszem Grzybem Wójtem Gminy (pierwszy z prawej) oraz Marią Jaworską Inspektorem Oświaty (druga z prawej).

Ogłoszenie!

Dyrektor Szkoły Podstawowej w Woli Krakowiańskiej poszukuje od września br. nauczyciela z wykształceniem historycznym. Doświadczenie w nauczaniu będzie dodatkowym atutem. **Szczegóły pod numerem: 506 108 530**

Małe dziecko w wielkiej sieci - cyberprzemoc

Cyberprzestrzeń – nabiera coraz większego wymiaru i znaczenia. Internet stał się medium otwierającym przed nami cały świat, dzięki któremu każdy może mieć dostęp do prawie każdej informacji, ma możliwość wyrażania swoich poglądów czy zapoznawania się z poglądami innych.

Aby podjąć próby poznania zjawiska określanego jako cyberprzestrzeń oraz zależności człowiek - cyberprzestrzeń należałoby m.in. przeanalizować genezę i rozwój cyberprzestrzeni, rolę jaką odgrywa w kształtowaniu postaw, pozytywne i negatywne skutki w kształtowaniu osobowości i rozwoju człowieka (wpływ na postawę, przekonania, zainteresowania, relacje międzyludzkie w Sieci oraz na procesy związane z cyberprzemocą w odniesieniu do manipulacji i psychomanipulacji).

Nie ma wątpliwości, że cyberprzestrzeń zmienia relacje międzyludzkie, ponieważ nie ma określonych granic. Nie istnieje przestrzeń, czas, wiek, płeć, kolor skóry, status społeczny itp. Ludzie mogą w nieograniczony sposób kreować swoją tożsamość – a ich reprezentantami w Sieci stają się nicki, ikony, obrazy, rysunki. Ale wolność którą daje internet nie idzie w parze z odpowiedzialnością. W internecie toczy się swoista wojna na obelgi, pomówienia, ataki osobiste - i właśnie agresja werbalna przekazywana tekstem jest najczęstszą formą cyberprzemocy.

Cyberprzemoc (cyberbullying - strony internetowe propagujące nienawiść) oznacza zastosowanie przemocy z użyciem technologii informacyjnych i komunikacyjnych. Podstawowe formy tego zjawiska to: nękanie, straszenie, szantażowanie, przy użyciu sieci, publikowanie lub rozsyłanie ośmieszających kompromitujących informacji, zdjęć, filmów oraz podszywanie się w sieci pod kogoś wbrew jego woli.

Poczucie anonimowości, fizyczny dystans między rozmówcami powoduje, że łatwiej atakuje się kogoś kogo nie ma się obok siebie, kto znajduje się daleko. Ponadto sprawca czuje się „bezpieczniej” – ewentualne konsekwencje czy odwet są oddalone. Łatwość rozpowszechniania pewnych

informacji przez internet bez obawy o bycie zidentyfikowanym daje poczucie bezkarności. Cyberagresor choć sam jest głównym sprawcą czynów przeciwko drugiej osobie to ciężar zrzuca na wirtualną tożsamość a tym samym pozbywa się odpowiedzialności, a to w konsekwencji prowadzi do eskalacji tej formy przemocy.

Wymieszanie treści prawdziwych z fałszywymi i brak kontroli nad wiarygodnością zamieszczanych materiałów i informacji powoduje ciągle wzrost agresji.

I to właśnie dlatego cyberprzemoc jest jedną z najgroźniejszych form przemocy, a jej zasięg nadal rośnie. Atak w cyberprzestrzeni nie kończy się, ponieważ informacja raz wrzucona do Sieci zaczyna żyć swoim życiem, nie mamy wpływu na to kto i w jakim celu ją wykorzysta.

Warto sobie zadać pytanie „Kim jest sprawca przemocy, agresor, cyberagresor? Kim więc są ludzie, którzy wrzucając komentarze pod różnego rodzaju artykułami szykanują, znieważają, gnębią innych? Jak się zachowuje osoba stosująca przemoc? Jakimi motywami się kieruje i jaki ma w tym cel? Co sprawia, że znajduje satysfakcję w gnębieniu innych?”

Uczucie agresji prowadzące do przemocy często ma swoje źródło w negatywnych uczuciach i emocjach, może wynikać z zazdrości, poczucia wyobcowania lub izolacji, lęków, frustracji. W momencie, gdy sposobem ich rozładowania staje się aktywność w Sieci, agresor przenosi własne niepokoje na ofiarę: niskie poczucie własnej wartości rekompensuje sobie poniżając innych.

Zanim będziemy umieszczać w internecie obraźliwe, kłamliwe czy poniżające komentarze na czykolwiek temat warto zastanowić się nad konsekwencjami takich zachowań chociażby w kontekście najnowszego raportu Najwyższej Izby Kontroli „Przeciwdziałanie zjawiskom patologii wśród dzieci i młodzieży szkolnej”. Raport jest efektem kontroli przeprowadzonej z inicjatywy NIK w latach szkolnych 2011/2012 i 2012/2013. Objęto nią 25 szkół publicznych, w których łącznie

uczy się ponad 11,5 tys. dzieci. Najwięcej zachowań patologicznych odnotowano wśród uczniów w gimnazjach (8,8 proc. uczniów). Na dalszych miejscach znalazły się szkoły podstawowe - 5,5 proc. i ponadgimnazjalne - 2,2 proc.

NIK zwraca uwagę, że w ostatnich latach zwiększa się natężenie właśnie cyberprzemocy. Przybiera ona różne formy: od nieprzyjemnych SMS-ów lub e-maili, wiadomości z pogrózkami, przez zamieszczanie w sieci ośmieszających zdjęć lub filmików (tzw. happy slapping) czy upublicznianie prywatnych materiałów, np. listów lub zdjęć ofiary.

Źródła:

1. Andrzejewska A., Bednarek J., *Cyberbullying - zjawisko, zagrożenia, profilaktyka*, Wyd. Fundacja Pedagogium, Warszawa 2009
2. Wallace P., *Psychologia internetu*, Dom Wydawniczy REBIS, Poznań 2001
3. Wojtasik Ł., *Cyberprzemoc „Niebieska Linia”*, 2007, nr 2
4. www.przemoc.edu.pl
5. www.nik.gov.pl/pliki/id,6956,v,artykul_10099.pdf

Krystyna Masłowska
przewodnicząca Zespołu Interdyscyplinarnego
ds. przeciwdziałania przemocy w rodzinie

KARTA NADARZYNIKA

Inicjatywa ta jest skierowana do osób zarówno zameldowanych, jak i mieszkających bez meldunku, ale płacących podatki w Gminie Nadarzyn.

Jeśli ktoś nie płaci tu podatków – a chciałby to zmienić, wystarczy – bez zmiany meldunku - wypełnić formularz ZAP3 (więcej informacji na stronie www.nadarzyn.pl w zakładce „Płacę podatki tam gdzie mieszkam”).

Dzięki projektowi „KARTA NADARZYNIKA” będzie można zaproponować mieszkańcom wiele atrakcyjnych rabatów. Zapraszamy lokalnych przedsiębiorców zainteresowanych współpracą w ramach tego projektu. Trwają rozmowy ze zgłaszającymi się przedsiębiorcami.

Więcej szczegółów na stronie www.nadarzyn.pl oraz w Referacie Promocji i Rozwoju Gminy tel. 22 729 81 85 w. 165, 166.

Referat Promocji

Projekt „Przeciwdziałanie wykluczeniu cyfrowemu w Gminie Nadarzyn”

1 sierpnia 2014 roku oficjalnie rozpoczęła się realizacja projektu pn. „Przeciwdziałanie wykluczeniu cyfrowemu w Gminie Nadarzyn” (fot. z konferencji inauguracyjnej projekt obok). Tego dnia w sali konferencyjnej Urzędu Gminy zostały podpisane umowy z rodzinami uczestniczącymi w projekcie.

W dniach od 4 do 18 sierpnia zestawy komputerowe trafiły do:

- 1.) 52 rodzin spełniających tzw. kryteria dostępu czyli mieszkańcy (zameldowani) naszej gminy, które posiadają dzieci, młodzież w wieku 0-25 lat z orzeczeniem o niepełnosprawności lub orzeczeniem o stopniu niepełnosprawności umiarkowanym lub znacznym
- 2.) 13 placówek (90 szt. zestawów komputerowych) – SP w Nadarzynie, SP w Mlochowie, SP w Ruścu, SP w Kostowcu, SP w Woli Krakowiańskiej, Gimnazjum w Nadarzynie, Nadarzyński Ośrodek

Kultury i świetlice gminne, GODM „Tęcza”. Zostały również dostarczone modemy, które umożliwiają stały dostęp do sieci Internet przez cały czas trwania umowy. Minimalna wymagana przepustowość łącza internetowego wynosi download: 2 Mb/s, upload: 0,5 Mb/s. Miesięczny transfer 50GB przez cały okres trwania umowy, dostępność usługi na poziomie 99%.

Jednocześnie trwają prace nad wykonaniem osieciowania czterech szkół podstawowych w: Nadarzynie, Mlochowie, Kostowcu i Woli Krakowiańskiej.



Jest to projekt współfinansowany przez Unię Europejską z Europejskiego Funduszu Rozwoju Regionalnego.



Katarzyna Domska
Inspektor ds. funduszy zewnętrznych

Moja wizja Nadarzyna

- zaproszenie dla seniorów: PROJEKT 60+

SZANOWNI SENIORZY ZAPRASZAMY NA WARSZTATY SPOŁECZNE w ramach projektu pn. „MOJA WIZJA NADARZYNA”

Od września ruszają dwie grupy warsztatowe. Salę dla Państwa potrzeb nieodpłatnie udostępnia Nadarzyński Ośrodek Kultury.

Pierwsza grupa będzie spotykać się w NOK we wtorki od godziny 16:00 do 20:00, druga grupa w NOK w piątki od godziny 16:00 do 20:00.

UWAGA – pierwsze spotkanie pierwszej grupy odbędzie się 09 września 2014 r. od godziny 16:00;

- pierwsze spotkanie drugiej grupy odbędzie się 12 września 2014 r. od godziny 16:00.

Zapraszamy wszystkich chętnych mieszkańców 60+, zarówno tych, którzy już zgłosili chęć uczestnictwa w warsztatach, jak i tych, którzy jeszcze się zastanawiają.

Warsztaty będą trwały trzy miesiące. Zakładamy, że każda z grup będzie spotykać się raz w tygodniu. Każde spotkanie będzie inne. Prowadzący warsztaty będą dostosowywać się do Państwa potrzeb i uwag. Planujemy, że pierwsze 1,5 godziny spotkania zajmować będą wykłady, rozważania teoretyczne, wprowadzenie w temat. Potem będzie przerwa na ciepły posiłek i na rekreację. W tym czasie będą wplatane elementy dotyczące np. tematyki prozdrowotnej jak zdrowy tryb życia, aktywność fizyczna, walka ze stresem itp. Następnie około 1,5 godziny będzie poświęcone na aktywny udział uczestników, wymianę poglądów. Trzymiesięczne warsztaty będą mieć trzy główne części – etapy.

Etap I – wskazanie i omówienie istniejących problemów; Etap II – konsolidacja problemów naprawczych; Etap III – znalezienie rozwiązań i pomysłów na ich realizację.

Projekt pn. „Moja wizja Nadarzyna – Partycypacja społeczna osób 60+ z Gmi-

ny Nadarzyn” realizowany przez Gminę Nadarzyn wraz z Fundacją LEX Nostra jest finansowany ze środków Rządowego Programu na rzecz Aktywności Społecznej Osób Starszych (ASOS) na lata 2014 - 2020

PRZYPOMINAMY, że mieszkańcy naszej gminy mogą bezpłatnie korzystać z porad prawnika i psychologa w ramach projektu „Moja wizja Nadarzyna” realizowanego przez Gminę Nadarzyn we współpracy Fundacją LEX Nostra.

DYŻURY w budynku NOK, wejście od ronda, pokój nr 1:
Prawnik – pon. 10:00 – 15:00; pt. 12:00 – 17:00;
Psycholog – od wtorku do czwartku 10:00 – 15:00.

Porady są w pierwszej kolejności przeznaczone dla mieszkańców powyżej 60 roku życia, jednak mogą z nich korzystać także pozostali mieszkańcy w zakresie podstawowego poradnictwa prawnego i psychologicznego. Zapraszamy.

Katarzyna Domska
Inspektor ds. funduszy zewnętrznych

BEZPIECZEŃSTWO



Ochotnicza Straż Pożarna w Nadarzynie

www.ospnadarzyn.pl; ul. Warszawska 15,
05 - 830 Nadarzyn; tel. 22 729 81 83

1.07.2014 r. udział zastępu w gaszeniu pożaru na terenie Światowego Centrum Mowy i Słuchu w Kajetanach. Po dojechaniu na miejsce działań okazało się, że jest to fałszywy alarm. Działania zostały podjęte o godzinie 1.40.

1.07.2014 r. udział zastępu w gaszeniu pożaru pustostanu w Wolicy przy ul. Ogrodowej; działania zostały podjęte o godz. 16.40. Na miejscu akcji obecna była Policja Nadarzyn oraz dwa zastępy PSP Pruszków.

5.07.2014 r. udział zastępu w gaszeniu pożaru samochodu osobowego w Nadarzynie przy ul. Mszczonowskiej.

6.07.2014 r. udział zastępu w usuwaniu skutków wypadku drogowego, do którego doszło w Krakowianach. Działania polegały na zabezpieczeniu miejsca zdarzenia, udzieleniu pomocy przedmedycznej osobom poszkodowanym oraz uprzątnięciu rozlanych płynów eksploatacyjnych. Na miejscu akcji obecne były: OSP Tarczyn, JRG Piaseczno, OSP Młochów,

Pogotowie Ratunkowe z Tarczyna i Mrokowa oraz Policja Nadarzyn i WRD Pruszków.

8.07.2014 r. udział zastępu przy usuwaniu zwalonego drzewa w Strzeniówce (ul. Działkowa). Działania zostały podjęte o godz. 17.25.

11.07.2014 r. udział zastępu w gaszeniu pożaru samochodu osobowego, do którego doszło w Ruścu (al. Katowicka); działania zostały podjęte o godz. 7.30.

12.07.2014 r. udział zastępu w usuwaniu skutków kolizji drogowego samochodu osobowego z barierą energochłonną zabezpieczającą pas drogi w Ruścu Al. Katowicka. Działania zostały podjęte o godz. 8.22. Na miejscu akcji obecne były JRG Pruszków, Pogotowie Ratunkowe Otrębusy oraz WRD Pruszków.

12.07.2014 r. udział zastępu w usuwaniu skutków kolizji drogowego samochodu osobowego w Nadarzynie przy ul. Pruszkowskiej. Działania zostały podjęte o godz. 12.38. Na miejscu akcji obecne było Pogotowie Ratunkowe

Otrębusy oraz WRD Pruszków.

14.07.2014 r. udział zastępu w usuwaniu skutków kolizji drogowego samochodu osobowego, do której doszło w Nadarzynie (ul. Pruszkowska). Działania zostały podjęte o godz. 13.57. Na miejscu obecne były JRG Pruszków, Policja Nadarzyn oraz WRD Pruszków.

18.07.2014 r. udział zastępu w usuwaniu skutków wypadku drogowego samochodu dostawczego z przydrożnym drzewem do którego doszło w Ruścu (al. Katowicka). Działania zostały podjęte o godz. 9.22. Na miejscu akcji obecne były Policja Nadarzyn, JRG Pruszków dwa Zastępy oraz Pogotowie Ratunkowe Otrębusy.

24.07.2014 r. udział zastępu w usuwaniu plamy rozlanego paliwa na skrzyżowaniu w Siestrzeni (al. Katowicka). Działania zostały podjęte o godz. 10.19; na miejscu akcji obecne były JRG Pruszków, JRG Grodzisk Maz. oraz OSP Książnice.

26.07.2014 r. udział zastępu w usuwaniu zwalonego drzewa w Nadarzynie (ul. Sęczkowa). Działania zostały podjęte o godz. 20.30.

W dniu 9.07.2014 r. w lesie w Krakowianach odbyły się ćwiczenia Plutonu Gaśniczego organizowane przez PSP Pruszków, w których udział wzięły następujące jednostki: OSP Biskupice, OSP Brwinów, OSP Młochów, OSP Nadarzyn.

Arkadiusz Kiliński - Naczelnik OSP Nadarzyn



Straż Gminna w Nadarzynie

– Pl. Poniatowskiego 42, 05-830 Nadarzyn,
tel. 22 720 08 67; strazgminna@nadarzyn.pl

Ostatnie dni wakacji skłaniają do wykorzystania tego czasu poza domem. Doskonale zdają sobie tego sprawę również ci, którzy liczą na niefrasobliwość innych. Ważne jest, by dobrze zabezpieczyć swoje mieszkanie przed dostępem do niego niepowołanych osób. Nie trzeba nikogo przekonywać, że najlepszym zabezpieczeniem będzie czujny sąsiad, jednak nie zawsze i on może zauważyć niepokojące sytuacje. Warto jest umówić się z nim, by wyciągał ze skrzynki na listy zalegającą korespondencję bądź też nawet, przekazać klucze, by wieczorami włączał światło, uchylał okna itp. żadne z powyższych działań nie jest w stu procentach skuteczne, jednak z pewnością złodziej będzie wybie-

rał takie miejsce, w którym nie widać oznak przebywania ludzi.

Jeśli widzimy, że obce osoby przebywają w okolicy posesji, gdzie wcześniej nic podobnego się nie zdarzało, dobrze jest powiadomić straż gminną lub policję. Prewencyjne działania Państwa może ustrzec przed popełnieniem przestępstwa jeśli osoba podejrzana zachowująca się zostanie wylegitymowana, przestaje być anonimowa i najpewniej już w tym rejonie nie będzie próbowała dokonać kradzieży czy innego przestępstwa. Bardzo ważne jest, by reakcją była natychmiastowa. Bezpośrednie telefony do straży 22 720 08 67 lub nadarzyńskiej policji 22 729 81 77 pozwolą na bezzwłoczną reakcję.

Powracając do domów należy pamiętać, że w ostatnich dniach sierpnia natężenie ruchu jest ogromne i natura naszych kierowców, którzy za wszelką cenę chcą być szybciej w domu doprowadza często do wypadków. Statystyki podają, że na 10 zdarzeń drogowych, jedna osoba ginie. Sierpniowy długi weekend pokazał, że głównie pośpiech i alkohol były przyczynami 275 wypadków drogowych, w których zginęło 26 osób, a 339 zostało rannych. Pomimo trwającej akcji „Powstrzymaj pijanego kierowcę” tylko w dniach 14 - 16 sierpnia zatrzymano 1078 osób, które wsiadły za kierownicę będąc pod wpływem alkoholu. Niejednokrotnie przewozili oni swoje rodziny, znajomych narażając ich na wielkie niebezpieczeństwo.

Apeluję do wszystkich, którzy są świadkami takich zachowań – **POWSTRZYMAJMY PIJANYCH KIEROWCÓW !!!**

Adam Piskorz

Komendant Straży Gminnej w Nadarzynie



Nadarzyńskie kryminałki

• W dniu 9 lipca 2014 r. policjanci z Nadarzyn, zostali powiadomieni o kradzieży karty płatniczej, do której doszło w nieustalonych bliżej okolicznościach na terenie stacji paliw w Wolicy. Pokrzywdzona w tej sprawie kobieta zeznała, iż dzień wcześniej około godz. 15.30 używała przedmiotowej karty, płacąc za zakupy. Tego samego dnia przeglądając wykaz transakcji dokonywanych na jej koncie bankowym, zauważyła trzy nieautoryzowane przez nią płatności w systemie pay-pass, na łączną kwotę około 88 zł. Po przyjęciu zawiadomienia o przestępstwie, policjanci udali się w miejsca gdzie użyto karty, z wizerunkiem mężczyzny, który z niej korzystał. Przez kolejne dni podejmowane były czynności zmierzające do ustalenia tożsamości mężczyzny, które w dniu 16 lipca 2014 r. pozwoliły na spersonalizowanie, a następnie zatrzymanie Rafała L. (43 letniego mieszkańca Płocka, czasowo przebywającego w Wolicy). Zatrzymanemu przedstawiono zarzut popełnienia przestępstwa zagrożonego karą pozbawienia wolności do lat 5.

• W dniu 15 lipca 2014 r. policjanci Komisariatu Policji w Nadarzynie zostali wezwani na interwencję do firmy DB Schenker w Młochowie, gdzie przedstawiciel zgłaszającego przedsiębiorstwa powiadomił o tym, że w czerwcu 2014 r. podczas wykonywanego transportu została skradziona przesyłka z zawartością pomp ogrodowych o wartości 513 zł. Policjanci przeprowadzający interwencję słusznie, jak się później okazało, skierowali swoje podejrzania pod adresem kierowcy wykonującego transport. Mężczyzna ten został zatrzymany i po nocy spędzonej w areszcie, przyznał się do przedstawionego mu zarzutu, zagrożonego karą do 5 lat pozbawienia wolności.

• W dniu 30 lipca 2014 r. do KP w Nadarzynie zgłosiła się mieszkanka

ka Ruśca która złożyła zawiadomienie o tym, że w dniu 27 lipca 2014 r. w tejże miejscowości, nieznany mężczyzna dokonał na jej szkodę rozboju. Zgłaszająca podała, iż sprawca zaatakował ją chwytając za rękę, a następnie nakazał otwarcie torebki i wydanie telefonu komórkowego (o wartości ok. 900 zł.), z którym pośpiesznie oddalił się w nieznanym kierunku. W toku wykonywania czynności procesowych z pokrzywdzoną powzięto uzasadnioną wątpliwość, co do wiarygodności jej zawiadomienia i złożonych w sprawie zeznań. Pokrzywdzona kobieta w trakcie kolejnego przesłuchania przyznała się do złożenia zawiadomienia o niepełnionym przestępstwie oraz zeznania nieprawdy. Prozaicznym powodem takiego zachowania, była chęć uzyskania przez nią odszkodowania z tytułu ubezpieczenia telefonu komórkowego, który w innych okolicznościach, nieobjętych ubezpieczeniem, utraciła jej siostra. Przestępstwa których dopuściła się zagrożone są karą pozbawienia wolności do lat 3.

• W lipcu 2014 r. policjanci z Nadarzyn dokonali również zatrzymania dwóch sprawców kradzieży telefonów komórkowych, dwóch nietrzeźwych kierujących pojazdami w ruchu drogowym, a także siedmiu kierujących w ruchu lądowym po użyciu alkoholu, mężczyznę kierującego pojazdem mechanicznym wbrew sądowemu zakazowi oraz jedną osobę poszukiwaną.

Policjanci Komisariatu Policji w Nadarzynie poszukują sprawców kilku, dotąd niewyjaśnionych, przestępstw kryminalnych, do których doszło na terenie naszej Gminy w lipcu 2014 r. i tak:

• w dniu 16 lipca 2014 r. w godz. 16.45 – 17.10 na terenie POD „Skowronek” w Kajetanach, nieznany sprawca wykorzystując nieuwagę pokrzywdzonej oraz otwarte drzwi do domku letniskowego, skradł z niego portfel z pieniędzmi i kartami bankomatowymi oraz aparat fotograficzny i zegarek,

• w okresie od 26 do 27 lipca 2014 r. w godz. 16.30 – 9.30, nieznany sprawca dokonał kradzieży z włamaniem do gabloty stoiska handlowego na terenie CHH Maximus, skąd zabrał około

30 szt. okularów przeciwsłonecznych o wartości ponad 12 tys. zł.

Wszystkim, którzy znajdują się w posiadaniu informacji mogących pozostać w zainteresowaniu Policji, a decydują się na ich przekazanie, gwarantujemy pełną anonimowość. Wszelkie informacje oraz niepokojące sygnały związane z Państwa bezpieczeństwem, proszę zgłaszać bezpośrednio do Dyżurnego Komisariatu Policji w Nadarzynie, pod nr tel. 22 729 81 77.

asp. szt. Witold Gołyński
Komendant KP Nadarzyn

**Sprzątanie, prasowanie,
mycie okien. Tel. 664 729 758**

**Pilnie przyjmę do pracy w pralni.
Tel. 502 147 532**

**Student Politechniki Warszawskiej
udzieli tanio korepetycji z matematyki i fizyki. Tel. 503 790 338**

**Prace porządkowe, sprzątanie
domów, mycie okien, prasowanie
Tel. 664 729 758**

**Cyklinowanie, układanie parkietów,
desek, paneli, renowacja parkietów
i schodów. Tel. 602 828 088**

**Tanio sprzedam, okna piwniczne
- garażowe, 21. calowy telewizor
oraz glebogryzarkę spalinową
z zapasowym silnikiem.
Tel. 511 505 265**

**Pracownia protetyczna
w Nadarzynie.
Ekspresowa naprawa protez.
Tel. 502 142 219**

Ważne telefony



Policja	997
Komisariat Nadarzyn:	22 729 81 77
Komenda Pow. Pruszków:	22 758 60 81 (do 85)
Straż Pożarna Pruszków	998 22 758 62 52; 22 758 77 01
OSP Nadarzyn	22 729 81 83
OSP Młochów	22 729 91 99
Straż Gminna	22 720 08 67
Pogotowie gazowe	992
Gazownia Warsz. O/Pruszków	22 758 85 46
Pogotowie energetyczne	991
Pogot. energ. Konstancin Jez.	22 701 32 00
Pogotowie Ratunkowe Pruszków	999 22 755 52 22;
Ośrodki Zdrowia:	
Nadarzyn	22 729 81 28
Młochów	22 729 91 46
Światowe Centrum Słuchu w Kajetanach (ul. Mokra 17; 05-830 Nadarzyn)	22 356 03 01 (03)
Urząd Gminy Nadarzyn	
Sekretariat	22 729 81 85 w. 100, 101
Fax	22 729 81 75
Referat Geodezji i Gospodarki Gruntami w. 161,162	22 729 81 93
Referat Urbanistyki i Architektury w. 151, 152,153,	22 729 81 98
Referat Działalności Gospodarczej w. 172	
Referat Inwestycji w. 126, 127,128	22 739 97 06
Referat Realizacji Budżetu w. 110 - 116	
Referat Realizacji Podatków i Opłat w. 121- 124, 120	
Kasa w. 203	
Referat Rolnictwa, Ochrony Środowiska i Gospodarki w. 141,142,143,144,145	
Referat Promocji w. 165,166	
Samodzielne stanowisko ds. Oświaty w. 190	
Samodzielne stanowisko ds. kadrowych w. 111	
Samodzielne stanowisko ds. obronnych, wojskowych oraz ochrony informacji niejawnych w. 197	
Samodzielne stanowisko ds. audytu w. 195	
Wydział Komunikacji - filia w Nadarzynie w. 171	22 739 73 44
Biuro Rady Gminy	22 729 81 94
Urząd Stanu Cywilnego:	
Dowody osobiste	22 729 89 14
Ewidencja Ludności	22 729 89 17
Gminny Ośrodek Pomocy Społ. w. 183, 184, 185, 186, 187 tel/fax	22 729 81 73; 22 739 73 20
świadczenia rodzinne	22 739 97 07
Przesiębiorstwo Komunalne Nadarzyn sp. z o.o.	
	22 739 42 00
zgłoszenia awarii poza godzinami pracy - wodociągowe:	503 755 217
kanalizacji sanitarnej:	22 729 83 20; 516 378 261

Starostwo Powiatowe:

Sekretariat	22 738 14 00
Fax	22 728 92 47
Nadarzyński Ośrodek Kultury	22 729 89 15
Gminny Ośrodek Sportu	22 739 71 70
Hala widowiskowo-sportowa przy Gimnazjum	22 739 90 18
Hala sportowa przy SP Nadarzyn	22 729 81 66
Gminne Ognisko Dziecięco-Młodzieżowe "Tęcza" w Nadarzynie	22 739 73 11
Filia Ogniska w Młochowie	22 729 90 47
Gimnazjum	22 739 96 90; 22 739 98 16
SP Kostowiec	22 729 91 69
SP Młochów	22 729 91 40
SP Nadarzyn	22 729 81 66
SP Rusiec	22 729 81 97
SP Wola Krakowiańska	22 729 91 81
Przedszkole w Młochowie	22 729 90 19
Przedszkole w Nadarzynie	22 729 81 70
Przedszkole w Wolicy	22 729 81 65
Przedszkole „Maluch”	22 739 76 95
Przedszkole „Smyk”	607 615 231
Przedszkole „Jupik”	22 729 92 81
Przedszkole „Kubuś”	695 743 265
Przedszkole Sióstr Rodziny Maryi	517 541 169; 519 743 727; 22 729 94 37
„Promienie” Przedszkole i Szkoła Podstawowa Stowarzyszenia „Sternik”	22 739 70 74/75
Oficyna Informatyczna	22 729 92 81
Fundacja Kultury Informatycznej w Nadarzynie	22 729 92 81
Biblioteka w Nadarzynie	22 729 89 13
Biblioteka w Młochowie	22 729 90 09
Bank Spółdzielczy Nadarzyn	22 729 81 24
Urzędy Pocztowe:	
05-830 Nadarzyn	22 729 81 18
05-831 Młochów	22 729 91 48
Apteki:	
ul. Błońska 6 B	22 729 88 31
ul. Sitarских 1	22 729 81 78
ul. Mszczonowska 58a	663 913 821
	22 729 96 10
Kajetany, ul. Mokra 1	22 42 82 873
Punkt apteczny w Młochowie	
ul. Mazowiecka	22 729 93 05
Kantor (Centrum Mody):	22 739 57 25
Parafie:	
pw. św. Klemensa w Nadarzynie	22 739 76 20
	22 729 83 40
pw. św. Michała Archanioła w Młochowie	22 729 92 40
pw. N.M.P. Wspomożenia Wiernych w Kostowcu	22 729 94 85
Dom Pomocy Społecznej Sióstr Franciszkanek Rodziny Maryi w Kostowcu	22 729 94 37
Dom Dziecka Sióstr Rodziny Maryi w Kostowcu	22 729 94 37; 517 541 169; 519 743 727
Dom Miłosierdzia Zgromadzenia Sióstr MB Miłosierdzia w Walendowie	22 729 88 80 lub 81

KAMIENIARSTWO

NAGROBKI ZDJĘCIA LITERY KOSTKA

PEŁEN ZAKRES



TEL. 603 798 272

SERWIS - SPRZEDAŻ

- KOSIARKI  **Agroma**
- PILARKI
- KOSY  **Makita**
- NAPRAWA *i inne...*

ELEKTRONARZĘDZI

tel. **511 162 090**

Walendów, ul. Nad Utratą 104

Sprawdzona sieć w gminie Nadarzyn i okolicach proponuje:

INTERNET DLA WYMAGAJĄCYCH

Jakość Szybkość Cena



YouTube onet.pl Google WP.PL facebook INTERIA.PL tvn.pl Gazeta.pl

Aktywuj usługę "Najszybciej do Największych" za 1 zł

Zadzwoń i dowiedz się więcej ☎ 22 420 22 22

Wszystkie nazwy i znaki handlowe użyte w tej ulotce zostały użyte wyłącznie w celu identyfikacji.

USŁUGI POGRZEBOWE

Ewa i Włodzimierz Więch

Nadarzyn ul. Błońska 1

tel. (22) 729 87 61 tel. całodobowy 668-819-033




KAPLICA POŻEGNAŃ CHŁODNIA, TRUMNY, URNY,

WIĄZANKI, WIEŃCE

BIURO RACHUNKOWE
M\$M

JESTEŚMY NA LIŚCIE
LICENCJONOWANE
RZETELNE
BIURO
RACHUNKOWE

Małgorzata Paprocka
Certyfikat Ministerstwa Finansów 16642/2007

05-830 Nadarzyn tel/fax. 22 729 85 28
Pl. Poniatowskiego 38 tel.kom. 510 868 334
ul. Lipowa 31/2 (osiedle NSM) tel.kom. 505 651 639
www.biuromsm.pl e-mail: biurorachunkowe_mm@op.pl

**Księgowość i doradztwo dla firm
z dojazdem do klienta. Tel. 501 103 570**

Wynajmę terapeutę wyposażoną w profesjonalny sprzęt salę do integracji sensorycznej. Sala do IS znajduje się w cichym, otoczonym ogrodem miejscu, na terenie siedziby Zgromadzenia Sióstr Matki Bożej Miłosierdzia w Walendowie. Szczegółowe informacje tel. 600 253 259, w godz. 18.30 - 20.30

**Terapia manualna kręgosłupa i fizjoterapia.
Termoplastyczne wkładki dla dzieci i dorosłych.
Wizyty po umówieniu tel. mgr rehabilitacji ruchowej B. Pawłowska
Tel. 696 024 653 (ul. Modrzewiowa 26a, Nadarzyn)**

**Pogotowie ogrodnicze: wycinki i pielęgnacja drzew,
prace porządkowe, strzyżenie żywopłotów, koszenie trawników.
Usuwanie zarośli z terenów działek. Przyłącza kanalizacyjne
(od budynku do studzienki). Okolice Nadarzyny. Tel. 511 289 481**

PRACOWNIA PROTETYCZNA

Stara Wieś, ul. Grodziska 188

tel. 22 739 90 17

501 108 039

**expresowa naprawa protez zębowych
protezy całkowite - protezy szkieletowe
korony - mostki porcelanowe**

Pracownia czynna:

pon. - czw.: 9.00 - 11.00

wt. - śr.: 15.00 - 19.00

pt. - sob.: po uzgodnieniu telefonicznym.

STD Jarosław Dąbrowski TRANSPORT - HANDEL - USŁUGI

www.std-dabrowski.pl; std.dabrowski@wp.pl

- roboty ziemne, wykopy, rozbiórki
- usługi koparko - ładowarką
- usługi koparką gąsienicową
- utwardzanie dróg
- niwelacje terenu
- pospółka, piasek, żwir, podsyp
- kruszywa drogowe, budowlane, czarnoziem
- odśnieżanie, wywóz śniegu, gruzu, ziemi



tel. 504-232-966

fax 22 393 10 69



Wola Krakowiańska 38 d, 05-831 Młochów

**Szukam osoby do pomocy w pracach domowych.
Praca jeden dzień w tygodniu.
Rusiec. Tel. 696 454 112**

**Język niemiecki dla dorosłych, dzieci
i młodzieży - dojeżdżam. Tel. 604 267 811**

**Usługi m.in. w zakresie rozliczania ksiąg handlowych,
przychodów i rozchodów, ZUS, US oraz inne rozliczenia.
Biuro rachunkowe ZELOTA. Tel. 604 621 231**

**Kompleksowa obsługa inwestycji budowlanych.
Inspektor nadzoru, inwestor zastępczy, kierownik
budowy. Tel. 506 800 200 www.axisprojekt.pl**

**Język angielski.
Wszystkie poziomy, przygotowanie do egzaminów.
Tel. 508 221 420**

**Eternit - pomożemy w darmowym demontażu i utylizacji
Tel. 600 827 387**

Liście Klementyński

Parafia Rzymskokatolicka
w Nadarzynie

Peregrynacja obrazu Matki Boskiej Częstochowskiej



Akt zawierzenia rodziny Matce Bożej Częstochowskiej

Zwycięska Pani Jasnogórska, Matko Kościoła, Królowo Rodzin! Oto dzisiaj staje przed Tobą nasza rodzina, zapraszając Cię do nawiedzenia naszej parafii i oddając się Tobie w macierzystą niewolę miłości. Pewni Twojej macierzystej miłości, zawierzamy Tobie, Matko, naszą rodzinę, nasz dom, wszystkie nasze radości i problemy.

Pomnij, Matko, że Twój Syn Jezus Chrystus dał nam Ciebie za Matkę i Przewodniczkę do nieba. Strzeż więc nas przed wszelkim złem. Dopomóż nam stać się Kościołem Domowym, miejscem uwielbienia Pana Boga i pełnienia Jego woli. Otocz macierzystą opieką naszą dzieci, całą naszą rodzinę, naszych sąsiadów i wszystkich parafian. Matko wspomóżycielko wiernych i Pocieszycielko strapiionych, aby nasze rodziny, parafia i cała Ojczyzna były rzeczywistym Królestwem Twojego Syna i Twoim.

Rekolekcje 28 - 30 sierpnia 2014 r.

Program Rekolekcji: „Z Maryją ku Bogu”

- prowadzi ks. Mieczysław Nowak

28 sierpnia – czwartek:

9.00, 18.00 – Msza św. z nauką rekolekcyjną;

29 sierpnia – piątek:

Spowiedź od 8.30; 9.00 – Msza św. z nauką rekolekcyjną;
Spowiedź od 17.00; 18.00 – Msza św. z nauką rekolekcyjną;

30 sierpnia – sobota:

9.00 – Msza św. z nauką rekolekcyjną; 18.00 – przygotowanie do powitania Obrazu Matki Bożej (na nadarzyńskim Rynku).

Serdecznie zapraszamy! Duszpasterze Parafii.

Nawiedzenie 30 – 31 sierpnia 2014 r.

30 sierpnia

17.00 – Przywitanie w Walendowie,
18.00 – Maryjne nabożeństwo oczekiwania w Nadarzynie, 18.30 – Powitanie Obrazu Matki Bożej Jasnogórskiej,
19.00 – Msza św. powitania pod przewodnictwem Księdza Biskupa Rafała Markowskiego, 20.30 – Procesja do kościoła, 21.00 – Apel Jasnogórski,
21.30 – Różaniec, 22.00 – 23.30 Modlitwy indywidualne, 24.00 – Pasterka maryjna (dziękczynno – błagalna za dar powołania i o Powołania) celebrowana przez kapłanów pochodzących lub pracujących wcześniej w parafii.

31 sierpnia

1.00 – 6.00 czuwanie poszczególnych grup, 6.00 – Jutrznia, 7.30 – Godzinki o Niepokalanym Poczęciu NMP,
8.00 – Msza św., 9.15 – Msza św. dla chorych i ludzi w podeszłym wieku z sakramentem namaszczenia chorych, 10.30 – Msza św. z udziałem małżeństw, 12.00 – Msza św. z udziałem dzieci, 13.00 – 15.00 modlitwy indywidualne, modlitwa różańcowa, 15.00 – Msza św. na zakończenie nawiedzenia parafii (przewodniczy Ks. Proboszcz).

Z życia parafii:

- z radością informujemy, że w lipcu 2014 Sakrament Chrztu przyjęli:

Malwina Koper, Mateusz Waclawiak, Emilia Jastrzębska, Julian Deluga, Kornel Mysiak, Oskar Karpowicz, Antoni Gwara.

- sakramentalny Związek Małżeński w lipcu zawarły następujące osoby: Tomasz Korycki – Paulina Tlustowska, Jarosław Chmielewski – Katarzyna Zawislak, Jarosław Otłowski – Andżelika Popek, Piotr Podkowiński – Magdalena Szybór.

- z przykrością informujemy, że w lipcu odeszli z naszej Parafii: śp. Boleśław Strawa, śp. Kazimiera Pankros, śp. Jan Rumowski, śp. Bogusława Gromaździńska, śp. Antoni Tarkowski, śp. Bronisław Małkowski, śp. Halina Gajewska.

„Wieczny odpoczynek racz im dać Panie...”

Pamiętajmy w modlitwach o zmarłych z naszych rodzin.



Przybliża się data 30 – 31 sierpnia 2014 rok, kiedy to rozpocznie się peregrynacja kopii obrazu M.B. Częstochowskiej w Parafii św. Klemensa w Nadarzynie. Aby to nawiedzenie Maryi wydało dobre owoce duchowe warto sięgnąć do nauczania Prymasa Tysiąclecia, który ponad 50 lat temu opracował tę akcję. Okazuje się bowiem, że pomimo upływu czasu wiele Jego wskazówek jest nadal aktualne.

Zdrowa pobożność Maryjna

Nie ulega wątpliwości, że Prymas Tysiąclecia bardzo umiłował Maryję. Wymownie świadczą o tym słowa; „Wszystko postawiłem na Maryję – i to Jasnogórską”. Kardynał Wyszyński wypowiedział je 14 lutego 1953 roku, a więc w okresie internowania. Również później wzywał Polaków do duchowej obrony Jasnej Góry, tj. do „obrony chrześcijańskiego ducha narodu”. Ks. Prymas wyjaśniał, że chodzi mu o podjęcie gruntownej pracy nad sobą – „nad tym wrogiem, którym sam jestem”. Drogą do wprowadzenia tego projektu w życie jest odwołanie się do roli Pani Jasnogórskiej i wskazanie, że częstochowskie Sanktuarium nie jest miejscem praktykowania „plytkiej dewocji”, ale punktem scalającym naród polski. „Ten lud zaświadczył, że Królowa Polski jest najbardziej popularną postacią w życiu narodu polskiego”. Okazało się, że Jasna Góra jest siłą, która chwyta głęboko serce i trzyma cały naród w mocnej wierze Bogu i Kościołowi. Prezentując Maryjny rys Kard. Wyszyńskiego warto pamiętać, że nawiązywał on do swego poprzednika Kard. Augusta Hlonda, który na łożu śmierci powiedział; „Zwycięstwo gdy przyjdzie, będzie to zwycięstwo Maryi”.

Historia obrazu

Kard. Wyszyński zlecił wykonanie dwóch kopii dla prof. Leonarda Torvir-

Odnowa duchowa parafii przez peregrynację obrazu Matki Bożej Częstochowskiej

ta. Zostały one przywiezione do Warszawy przez przeora z Jasnej Góry na początku maja 1957 roku. Następnie Prymas zawiózł do Rzymu dwie kopie obrazu Matki Bożej. Jedna miała być darem dla Papieża, a druga pobłogosławiona przez Ojca Świętego, miała pielgrzymować po wszystkich polskich parafiach. Prymas wyruszył do Rzymu nie tylko z wizerunkiem obrazu Jasnogórskiego, ale również po kapelusze kardynalski. Była to Jego pierwsza po wyjściu z więzienia podróż do Watykanu. Jechał pociągiem, a na dworcach czekały na Niego wielkie rzesze ludzi. Kiedy Prymas dotarł do Rzymu, uroczystość poświęcenia wizerunków Maryi wyznaczono na 14 maja 1957 rok. Dokonał tego papież Pius XII. Po powrocie Prymas zapowiedział peregrynację obrazu po całej Polsce, która się zaczęła 26 sierpnia 1957 roku na Jasnej Górze.

Peregrynacja naśladowaniem nawiedzenia św. Elżbiety przez Maryję

Zdaniem Kard. Wyszyńskiego peregrynacja miała głęboki sens teologiczny – przypominała bowiem wizytę Maryi u św. Elżbiety. Prymas miał nadzieję, że jak nawiedzenie Maryi ożywiło wiarę matki Jana Chrzciciela, tak peregrynacja obrazu Królowej Polski poruszy serca ludzi i obudzi wiarę narodu polskiego. Stąd w specjalnej instrukcji tłumaczył, że Maryja jako dobra władczyni swego narodu zostawia królewski majestat po to, aby wejść w swój lud, wsłuchać się w jego cierpienia i wspomóc go, żeby żył w stanie łaski uświęcającej. Prymas wspominał, że nie chodzi tylko o kolejną spowiedź i komunię św. lecz o autentyczne spotkanie z Jezusem i Maryją, które winno zaowocować gruntowną przemianę życia. Owa przemiana życia winna cechować się pracą nad sobą w jednym kierunku dla każdego stanu; dla mężczyzn kierunkiem pracy jest trzeźwość, dla kobiet – macierzyństwo (życie fizyczne i duchowe dziecka), dla chłopców – wytrwałość w wierze i wierność w nauce religii, dla dziewcząt

– skromność, dla dzieci – modlitwa do matki Bożej i Msza św. niedzielną. Takie ustawienie duszpasterskiej pracy – twierdził Kardynał – będzie miało realizm trwałych skutków i samo przez się doprowadzi do spowiedzi i komunii św. Nie można przyjąć Matki do brudnego domu naszego serca, nie można odrodzić się moralnie bez łaski i siły płynącej z sakramentu pokuty i Eucharystii.

Peregrynacja odpowiedzią na Jasnogórskie śluby narodu.

Peregrynacja obrazu była odpowiedzią Maryi na Jasnogórskie Śluby Narodu złożone w Częstochowie 26 sierpnia 1956 roku. W tym dniu przybyło na Jasną Górę milion pielgrzymów. Punktem kulminacyjnym tych uroczystości była Eucharystia, w czasie której, pomimo nieobecności internowanego Prymasa, śluby zostały złożone. Obecni wierni przyrzekli wypełniać zobowiązania narysowane przez Prymasa. Zobowiązali się czynić wszystko, aby Polska była prawdziwym Królestwem Boga i Maryi. Kontynuacją ślubów, była tzw. Wielka Nowenna, czyli 9 – letni program (1957-1966) przygotowujący naszą ojczyznę na Jubileusz Tysiąclecia Chrztu Polski. Prymas opracował go podczas pobytu w Komańczy. Czas pokazał, że był to największy projekt duszpasterski Prymasa. Okres Wielkiej

Nowenny miał być sprawdzianem, który przesądzi o tym, czy Polska zachowa swą chrześcijańską tożsamość, czy też ulegnie ideologii komunistycznej. Zdaniem Kard. Wyszyńskiego Polska miała stać się niejako „przedmurzem chrześcijaństwa”. Jednakże nie chodziło tylko o obronę wiary, ale również o budowę nowej Polski na gruncie chrześcijańskich wartości.

Dzisiejsza peregrynacja obrazu Jasnogórskiego w naszej parafii ma ożywić naszą pobożność Maryjną, wzmocnić wiarę w Chrystusa i uczynić nas świadkami Pana w życiu codziennym.

ks. Andrzej Wiczorek
Proboszcz Parafii pw. św. Klemensa
w Nadarzynie

Internet: www.parafianadarzyn.pl, e-mail: parafianadarzyn@wp.pl

Redaguje ks. Andrzej Wiczorek - Dziekan Dekanatu raszynskiego, proboszcz parafii pw. św. Klemensa w Nadarzynie

Nadarzyński Ośrodek Kultury



nadarzyński ośrodek kultury

Plac Poniatowskiego 42
tel. 22 729 89 15; e-mail: nok@nok.pl
www.nok.pl

Co się wydarzyło w świetlicach...

Wakacyjne warsztaty w Parolach

Cykl rozpoczęły warsztaty szyć, podczas których powstawały różne dzieła między innymi lalka szmaciana. Następnie pan **Piotr Eychler z Profimage Studio** wprowadził nas w tajniki pięknego i zdrowego makijażu podczas warsztatów „Makijaż bez tajemnic”. Mogliśmy również poruszać się pod okiem dyplomowanej instruktorki tańca **Pauliny Piśkiewicz** podczas tygodniowych warsztatów tanecznych. Nie było łatwo, ale warto było się potrudzić. Warsztaty pergamano, robienia wazonu z papierowej wikliny, malowania na bawełnie oraz tworzenia nie tylko typowej biżuterii poprowadził nasz kolejny gość instruktor NOK **Anna Balsam**. Kolejne warsztaty, które odbyły się to warsztaty graffiti. Przybliżył nam to zjawisko, jak również uświadomił, jakie zasady obowiązują ludzi uprawiających ten rodzaj sztuki **Stasiek Książak**. Teraz mamy kolorowe ściany nie tylko w świetlicy, ale również na zewnątrz. Brałismy również udział w turnieju tenisa stołowego w świetlicy w Młochowie.

Gratulacje dla wszystkich biorących w nim udział oraz ogromne podziękowania dla **Artura Michalczyka**, który przygotował nas do turnieju. Podzielił się z nami swoją wiedzą i umiejętnościami. Artur ma na swoim koncie wiele imponujących osiągnięć w tej dziedzinie. Gratulujemy sukcesów i życzymy kolejnych. A na koniec

bawiliśmy się masą solną i przygotowaliśmy się do szkoły. Zrobiliśmy dla siebie wyjątkowe zeszyty do wyprawki szkolnej. Fotorelacje z poszczególnych warsztatów można zobaczyć na naszej stronie www.nok.pl w zakładce Parole i na naszym facebooku.

Podziękowania dla wszystkich zaangażowanych w wakacyjne warsztaty.

Monika Majewska
Instruktor świetlicy NOK w Parolach

w Urzucie

Tęczowe papiery

6 sierpnia gościliśmy w naszej świetlicy panią **Olę Cieślak**, która poprowadziła warsztaty tworzenia tęczowych papierów metodą marmoryzacji. Przy użyciu wody, farb olejnych, terpentyny i kleju wykonanego z krochmalu powstały niezwy-

kle barwne i ciekawe kartki papieru, które w przyszłości wykorzystamy do papierowego origami.

Warsztaty kulinarne - „Sajgonki”

Świetlica to miejsce nie tylko dla dzieci i młodzieży. Starając się o tym pamiętać 13 sierpnia odbyły się u nas pierwsze warsztaty kulinarne. Wykorzystując własne umiejętności, zaprosiłam mieszkanki Urzutu by pokazać im jak przyrządzić sajgonki. Kuchnia chińska jest jedną z moich ulubionych, potrawy przyrządza się znacznie prościej i szybciej niż mogłoby się wydawać, sekret tkwi w odpowiednich produktach, które poznały panie przybyłe na warsztaty. Każda mogła zrobić „swoje sajgonki” a po przygotowaniu był czas na degustację, wymianę opinii i rozmowę o kulinariach. Było to kolejne miło spędzone popołudnie w liczonym gronie mieszanek Urzutu. Mam nadzieję, że warsztaty kulinarne na stałe zagospodzą w świetlicy.

Agnieszka Sokołowska
Instruktor świetlicy

Warsztaty Last Minute w NOK



Fot. arch. NOK

Uczestniczki warsztatów „bibułkarskich” z własnoręcznie robionymi bibułkowymi kwiatami.

Nadarzyński Ośrodek Kultury, Rada Sołecka Wolicy oraz Sołtys Stanisław Żukowski
zapraszają na

POŻEGNANIE LATA Wolica 2014

30 sierpnia, w godz. 16.30 – 23.30
boisko przy ul. Przedszkolnej w Wolicy

16.30 „NOK TALENT SHOW” fr. programu w wykonaniu:

Zofii Olszewskiej i Teresy Pajerczak

17.00 ZAWODY „STRONGMAN” o puchar Wójta Gminy Nadarzyn

19.30 KONCERT ZESPOŁU **BOYS**

21.00 DYSKOTEKA

ponadto: dmuchańce od 15.30, gry, zabawy i konkursy dla dzieci, malowanie buziek,
zawody strzeleckie, turniej tenisa stołowego o puchar Sołtysa Wolicy, grillowanie.

UWAGA – nie będzie możliwości zaparkowania samochodu na terenie boiska

wstęp wolny

Nadarzyński Ośrodek Kultury

zaprasza do zapoznania się z ofertą zajęć
dla dzieci, młodzieży i dorosłych. Zapisy od 1 września
2014 r. godz. 16.00 w sekretariacie NOK.

Szczegóły: www.nok.pl



Z cyklu
„Teatrzyk
w walizce”
14 września
zapraszamy

dzieci od 3 roku życia na przedstawienie
„Calineczka na marionetki
i fortepian”

- na podstawie baśni H. Ch. Andersena

Spektakl jest objęty patronatem Teatru
Królewskiego w Wilanowie. Calineczka na
marionetki i fortepian, z niepowtarzalnymi
marionetkami wykonanymi oraz animowanymi
przez Annę Polarską, autorską muzyką
w wykonaniu Patryka Huńkowskiego (finalista
programu X Factor) to absolutnie wyjątkowy
projekt dla całych rodzin realizowany już od
kilku lat. Spektakl pokazywany był w Polsce,
a także w Belgii i Czechach.

Wstęp 5 zł/dziecko.



Instruktorzy Świetlicy NOK w Młochowie i Świetlicy NOK w Parolach serdecznie dziękują Arturowi Michalczykowi za sędziowanie Międzyświatlicowego Turnieju Tenisa Stołowego, przygotowanie zawodników do spotkania (odbyły się dwa treningi) oraz życzliwość i profesjonalizm.

Życzymy dalszych sukcesów sportowych.

Bardzo dziękujemy Pani Agnieszce Michalczyk, mamie Artura, za inicjatywę i poświęcony czas.



Biblioteka Publiczna Gminy Nadarzyn

Pl. Poniatowskiego 42, 05-830 Nadarzyn; tel./fax 22 729 89 13;

www.biblioteka.nadarzyn.pl; e-mail: biblioteka@nadarzyn.pl

Propozycje:

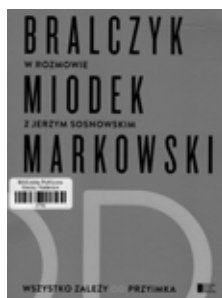


BLĄŻEJOWSKA K.: **Uparte serce: biografia Poświatowskiej**

Halina Poświatowska pisze wiersze z potrzeby serca. Serca słabego i zdradliwego. Każde jego uderzenie od wczesnego dzieciństwa przypomina o śmierci. Przy każdym szybszym kroku pozbawia ją oddechu, powołuje dławienie w krtani i klucie w płucach. Nie pozwala bawić się z rówieśnikami, swobodnie spacerować ani tańczyć. Serca, które mimo swoich ograniczeń, a może właśnie z ich powodu, każe jej gnać przez życie bez opamiętania. Biografia Haliny Poświatowskiej to poruszająca opowieść o krótkim, lecz intensywnym życiu jednej z najpopularniejszych polskich poetek. Przede wszystkim jednak to książka o odwadze i pragnieniu życia, o sprzeciwie wobec nieuniknionego, o potrzebie zmysłowego potwierdzenia swojego istnienia, wśród światła, kolorów i zapachów. To historia niezależnej kobiety, która próbuje okpić los i uciec od przeznaczenia, ratunku szuka w miłości i poezji, od samego początku naznaczonych śmiercią.

Wszystko zależy od przyimka

Jak mówić po ludzku i po polsku w epoce internetu, sms-ów, głupich reklam i belkotliwych mediów, opowiada profesorskie trio Bralczyk, Markowski i Miodek w rozmowie z Jerzym Sosnowskim. Czy muzycy z The Beatles to bitlesi, czy bitlesi? Dlaczego „wykonuję”, a nie



„wykonuję”? Do czego zobowiązuje nas etykieta, a do czego nie etykieta? Co zrobić, kiedy minister jest ministram? Dlaczego my, Polacy, „imprezujemy”, ale nie „sportujemy”? Czy polski przetrwa angielską inwazję? ...oraz wszystko, co chcielibyście wiedzieć o współczesnym języku polskim, a nie macie kogo zapytać.

FRANKOWSKA K.: **Zaczaruj mnie**

Od czasów serialu Przyjaciele nie opowiedziano takiej historii o przyjaźni! Literacki debiut Karoliny Frankowskiej, która stworzyła serialową prawniczkę Agatę Przybysz. Teraz opowie nową, wciągającą historię – poznajcie Zosię, Bartka i Kaśkę. Świeżo upieczona magister psychologii Zosia ma masę planów na przyszłość, idealów, zapалу i... boleśnie zderza się z rzeczywistością. Zamiast wymarzonej pracy w zawodzie psychoterapeuty ląduje w biurze doradztwa zawodowego wątpliwej renomy, jej finanse to jedna wielka katastrofa, a dodatkowo nie wie o jej miłości. Dobrze, że w chociaż może liczyć na pomoc Kaśki i Bartka - swoich przyjaciół ze studiów. Ale czy rzeczywiście los w końcu uśmiechnął się do Zosi? A może to początek kolejnego pasma niepowodzeń? Jedno jest pewne: zawsze i wszędzie przy Zosi będą jej przyjaciele.

Prawdziwe oblicze świata gwiazd, który po liftingu pokazują nam media, szalone zbiegi okoliczności, nieoczekiwana miłość, szczypta optymizmu i dużo humoru – oto, co na pewno znajdziemy w literackim debiucie Karoliny Frankowskiej.



RICHIE A.: **Warszawa 1944**

Książka o Powstaniu Warszawskim, które wplecione zostało w ogólną historię II Wojny Światowej, napisana wnikliwie i z rozmachem. Imponująca dokumentacja m.in. z archiwów prywatnych prof. Władysława Bartoszewskiego, ale też niemieckich i brytyjskich. Obiektywizm, szeroki kontekst historyczny; znakomita narracja, wysoki poziom literacki.



KONKURS „ZAGADKOWA BIBLIOTEKA”

- zapraszamy wszystkich czytelników do uczestnictwa w naszym konkursie „Zagadkowa Biblioteka”. Wystarczy odwiedzić dowolną placówkę biblioteki gminy nadarzyn, odpowiedzieć na dwa proste pytania i wypełnić kartę konkursową. Na zwycięzców czekają nagrody książkowe!

Regulamin konkursu dostępny jest w Bibliotece oraz na naszej stronie internetowej.

Rubrykę redaguje
Ewa Marjańska - Dyrektor Biblioteki

Biblioteka Publiczna w Nadarzynie czynna: pn., wt., śr., pt. 12.00 - 19.00; czw. 8.00 - 15.00.

Filia w Młochowie czynna: pn., wt., czw., pt. 12.00 - 19.00; śr. 8.00 - 15.00.

GLKS Nadarzyn - letnie zgrupowania

Siatkarki GLKS Nadarzyn rozpoczęły przygotowania do nowego sezonu już 10 lipca od krótkiego 5-dniowego obozu „dochodzeniowego” na własnych obiektach. 16 lipca ponad 40. osobowa grupa z trójką trenerów wyjechała do Kotliny Kłodzkiej do miejscowości Nowa Ruda na 15-stodniowe zgrupowanie.

W obozie wzięły udział nie tylko juniorki i kadetki przygotowujące się do startów w najwyższej mazowieckiej lidze młodzieżowej, ale także dziewczęta, które w tym roku przystąpią do nauki w I klasie sportowej nadarzyńskiego gimnazjum. Obydwie grupy szkoleniowe oprócz treningów technicznych na hali i „plażowce”, miały także zajęcia w terenie (piesze wycieczki na pobliskie szczyty), atletyczne na stadionie, codzienne wieczorne „rozplywanie” na krytej pływalni, a starsza grupa dodatkowo treningi na siłowni. Byliśmy także na dwóch wycieczkach: nad zalewem radkowskim oraz na Szczelincu Wielkim, gdzie mogliśmy podziwiać na wysokości 1000 metrów niesamowite formy skalne. Zgrupowanie w Nowej Rudzie, w którym wzięła udział także liczna grupa młodych tenisistów stołowych z GLKS Nadarzyn odbyło się



For. arch. GLKS

w dużej mierze dzięki finansowemu wsparciu Urzędu Gminy Nadarzyn oraz sponsorów obu sekcji.

Po powrocie z Gór Stołowych po zaledwie kilkudniowej przerwie wznowiliśmy treningi na własnych obiektach, które pod czas naszej nieobecności wzbogaciły się o świetnie wykonane i bardzo funkcjonalny zespół boisk do siatkówki plażowej przy stadionie GOS przy ulicy Żółwińskiej. Treningi na „piasku” bardzo urozmaiciły monotonię naszych treningów. Od 11 do 24 sierpnia ponad 40. osobowa grupa siatkarek przebywała we Włoszech, gdzie w miejscowości Casenatico nad

Adriatykiem brała udział w „międzynarodowym campie siatkarskim”. W planach oprócz ciężkich treningów i sparingów jest było zwiedzanie Wenecji, Ravenny, Rimini i San Marino.

Relacja z obozu:
ITV/Nadarzyn



Dariusz Zwoliński
- Prezes GLKS Nadarzyn

SEKCJA PIŁKI SIATKOWEJ GLKS NADARZYN

ZAPRASZA DZIEWCZĘTA na zajęcia treningowe w następujących grupach szkoleniowych: rocznik 2002/2003 Szkoła Podstawowa w Nadarzynie

poniedziałek i środa 16.00-17.30, czwartek 15.30 – 17.00

telefon kontaktowy do trenera : 512 541 350

pierwszy trening w poniedziałek 1 września o 16.30 !!!!

rocznik 2004/2006 – Akademia Siatkówki – hala sportowa ulica

Żółwińska 41; sobota godz. 10.00-11.30

drugi dzień do ustalenia w tygodniu w godzinach 17.30 – 19.00

telefon kontaktowy do trenerów: 512 541 350 i 604 462 392

pierwszy trening sobota 30 sierpień godzina 10.00 !!!!

rocznik 2007/2008 – „Pierwszy krok sportowy”

„W tym roku szkolnym GLKS Nadarzyn w porozumieniu z Urzędem Gminy Nadarzyn i Dyrekcją Szkół Podstawowych planuje w części placówek oświatowych prowadzenie dodatkowych zajęć usprawniających dla dziewcząt i chłopców z klas pierwszych.

Z zainteresowanymi pracować będą instruktorzy i trenerzy sekcji piłki siatkowej, piłki nożnej i tenisa stołowego w wymiarze 1 godziny tygodniowo w podziale na grupy dziewcząt i chłopców. Zajęcia są bezpłatne oraz nieobowiązkowe i odbywać się mają, w zamiarze pomysłodawców, bezpośrednio po zajęciach szkolnych. Mamy nadzieję, że dodatkowa godzina ruchu pod okiem wykwalifikowanych trenerów powinna spotkać się z zainteresowaniem najmłodszych uczniów i ich rodziców. Wszak: „w zdrowym ciele, zdrowy duch”.

Dariusz Zwoliński - Prezes GLKS Nadarzyn

Zawodniczki i trenerzy sekcji piłki siatkowej oraz tenisa stołowego GLKS Nadarzyn serdecznie dziękują sponsorom za pomoc i finansowe wsparcie w organizacji letnich obozów przygotowawczych do nowego sezonu. Słowa wdzięczności kierujemy do: Urzędu Gminy w Nadarzynie, Firmy Kabex Docieplenia, P.U. Hetman, Scania Polska oraz Scania Finance Polska, Firmy Wanzl Sp. z o.o., Hefa, TeoTerm oraz Auto STD Servis DAF z Walendowa.

DOŻYNKI NA SPORTOWO

W dniu 7 września 2014 r. z okazji Gminnych Dożynek Sekcja piłki siatkowej GLKS Nadarzyn wraz z Gminnym Ośrodkiem Sportu i Urzędem Gminy organizuje otwarty turniej piłki siatkowej plażowej o Puchar Wójta Gminy Nadarzyn na nowo otwartym obiekcie przy ul. Żółwińskiej.

7 września godzina 10.00 – system turnieju zostanie podany po zamknięciu listy zgłoszeń.

Obowiązują przepisy PZPS – piłka plażowa. Warunkiem rozegrania zawodów jest bezdeszczowa pogoda. **Zgłoszenia na adres: darek.zwolinski@op.pl lub telefonicznie 604 462 392 w terminie od 25 sierpnia do 1 września 2014 roku.**

Udział w zawodach jest bezpłatny.

Zapraszamy do wspólnej zabawy na sportowo.

Więcej informacji o siatkówce na stronie: www.glksnadarzyn.pl/siatkarki lub na www.facebook.com/glksnadarzyn

II Cross Marathon w Młochowie

9 sierpnia 2014 r. odbył się II CROSS MARATON NADARZYN W MŁOCHOWIE W CYKLU KRAJOWYM „Biegiem przez Polskę”. Wystartowało 155 zawodników z całej Polski. Gminę Nadarzyn, choć to okres wakacyjny, reprezentowało 9 osób w tym jedna kobieta.

Wyniki:

Leśna Pętla – 4220 m.: 6 m. Jerzy Babiński z Nadarzyn – czas 20 min 4 sek.; 13 m. Michał Krawczyk z Nadarzyn – czas 23 min 4 sek.; 19 m. Tomasz Oleżdźki z Nadarzyn – czas 28 min 12 sek.; 22 m. (8 wśród kobiet) Katarzyna Woźniak z Krakowian – czas 30 min 9 sek.

PÓLMARATON (21,1 km): 21 m. Stanisław Kamiński z Nadarzyn – czas 1 godz. 42 min 3 sek.; 36 m. Rafał Szymańczak z Nadarzyn – 1 godz. 50 min 33 sek.; 38 m. Paweł Adamczyk z Kajetan – 1 godz. 51 min 39 sek.; 44 m. Zbigniew Szymańczak z Nadarzyn – 1 godz. 54 min 54 sek.; 55 m. Andrzej Gościński z Strzeniówki – 2 godz. 3 min 3 sek. (*Jacek Nowocień zajął 4 miejsce z czasem 1 godz. 25 min 57 sek. - red.*)

Najbliższe zawody:

31.08 – Warszawa Wilanów – 5 km;
6.09 – Żabieniec – Frog Race VI – 5 i 10 km, biegi dla dzieci; Warszawa –



Puchary i nagrody najlepszym zawodnikom wręczył Wójt Gminy Nadarzyn - Janusz Grzyb.

Pro Touch Warsaw Interrun – 10 km;
7.09 – Sochaczew Półmaraton Szlakiem Walk nad Bzurą – 21,1 km;
13.09 – Grand Prix Warszawy – 10 km
14.09 – Płock Półmaraton Dwóch Mostów – 21,1 km; Tarczyn Półmaraton i bieg rodzinny dla wszystkich 2 km; Warszawa Skaryszewska 9 – 9 km; Mszczonów Bieg z Termami 75 Rocznica Bitwy Mszczonowskiej – 5 km dla dzieci 2,5 km;
21.09 – Nowy Dwór Mazowiecki Bieg Czterech Generalów (Twierdza Modlin – biegnij i zwiedzaj) – 10 km oraz Warszawa Bemowski Bieg Przyjaźni – 5 km – 1 km dla dzieci;

27.09 – Warszawa Bieg Wegański Łatwiej niż myślisz – 10 km;
28.09 – 36 Maraton Warszawski – 42,195 km.

Zapraszam do udziału w zawodach!

Jacek Nowocień
Trener i opiekun
sekcji biegowej GLKS Nadarzyn

Zgrupowanie piłkarzy w Nowej Rudzie

Na przelomie lipca i sierpnia dwie drużyny młodzieżowe, łącznie 30 chłopców, przebywało na zgrupowaniu w Centrum Turystyczno-Sportowym w Nowej Rudzie. Drużyny Młodzików i Trampkarzy z GLKS Nadarzyn oprócz tradycyjnych jednostek treningowych pro-

Do dyspozycji dzieci było również boisko do siatkówki plażowej, a wieczorny aerobik niejednemu dał się we znaki. Każdy dzień był zwieńczony rekreacją i zabawą na basenie.

Podsumowując, warunki i obiekt do trenowania idealne, jedzenie smaczne, pogoda dopisała, uczestni-



For. arch. GLKS

wadzonych dwa, a nawet trzy razy dziennie, czekały również inne formy aktywnego spędzania czasu. Piesze wędrówki po okolicznych górach, czy zwiedzanie Skalnego Miasta w Czechach to tylko niektóre z nich. Na obozie kilkakrotnie rozgrywaliśmy mecze towarzyskie z innymi drużynami, bilans korzystny dla GLKS.

cy zadowoleni. Życzymy sobie takiej powtórki w przyszłym roku.



Fotorelacja z obozu
ITV Nadarzyn:

Mateusz Sielski
- Trener GLKS Nadarzyn

„ORLIK 2012” Rusiec - harmonogram pracy

Kompleks boisk sportowych „ORLIK 2012” w Ruści (przy ul. Górnej) w sierpniu br. czynny będzie: ogólnodostępny dla wszystkich - wtorki/środy/czwartki/piątki - w godz. 15.00 - 21.00. Grupy zorganizowane - piłka nożna - wt./śr./czw./pt. - w godz. 17.30 - 21.30, sob. - w godz. 14.00 - 19.00. W pozostałe dni i godziny istnieje możliwość rezerwacji boisk, dla grup zorganizowanych liczących co najmniej 10 osób. Rezerwacji dokonać można pod numerem tel. 692 767 250.

Zbigniew Siwiec - Animator Sportu

„Orlik” Kostowiec

Kompleks boisk sportowych „ORLIK 2012” w Kostowcu jest czynny od poniedziałku do piątku w godz. 8.00 - 16.00 dla SP Kostowiec, w godz. 16.00 - 20.00 jest dostępny dla wszystkich chętnych, po uprzedniej rezerwacji telefonicznej: 514 259 869.

Marcin Mlekicki - Animator Sportu

Organizacja zajęć w hali przy SP Nadarzyn (ul. Sitarskich 4) - od września:

1. Zajęcia FITNESS: pon. (TBC, płaski brzuch), śr. (STEP, ABT, płaski brzuch) godz. 20.00. Zapisy: tel. 601 135 623 (Monika Karbowska). TBC: wt., czw. godz. 20.00, zapisy tel. 504 448 771.
2. Zajęcia korekcji wad postawy oraz ćwiczenia na tzw. „ból kręgosłupa” - prowadzone przez mgr Beatę Pawłowską, tel. 501 574 794.
3. Szkoła Szymierki Japońskiej -Tenshin Shoden Katori Shinto-ryu: treningi wtorki i czwartki w godz. 18.30-20.00. Kontakt i zapisy: Rafał Sałapski tel. 608 343 369.
5. **W wakacje:** korzystanie z hali do gier zespołowych (siatkówka, koszykówka, piłka ręczna, piłka nożna – 5 x w tygodniu do uzgodnienia). Przy hali znajduje się kompleks boisk (do koszykówki, piłki nożnej) i kort tenisowy.

Zainteresowanych zapraszamy! Tel. 22 729 81 66, 508 399 345

Organizacja zajęć w hali sportowej GOS w Nadarzynie (ul. Żółwińska 41)

1. Korzystanie z sauny 5 razy w tygodniu (od poniedziałku do piątku) w godz. 16.00 - 22.00.
2. Korzystanie z hali do gier zespołowych – 5 dni w tygodniu, godziny do uzgodnienia.
3. Profesjonalny masaż 2 razy w tygodniu (środa, piątek), godzina do uzgodnienia.

Serdecznie zapraszamy do korzystania z zajęć w nadarzyńskiej hali sportowej przy ul. Żółwińskiej 41.

Zainteresowanych prosimy o kontakt z kierownikiem hali sportowej p. Bogdanem Malinowskim tel./fax (22) 739 90 18, mail: malinowski@nadarzyn.pl lub osobiście od poniedziałku do piątku.

Kolegium redakcyjne: Dorota Sobolewska - Głodek (red. naczelna), Edyta Gawrońska, Kamila Michalska, Tomasz Muchalski, Danuta Waclawiak, Justyna Łęcka. Niepodpisane zdjęcia zamieszczone w numerze należą do redakcji. Redakcja nie ponosi odpowiedzialności za treści zawarte w artykułach autoryzowanych, zastrzega sobie możliwość dokonywania poprawek i skracania materiałów. Anonimów nie drukujemy!!!

Zamieszczone publikacje objęte są ochroną prawną wynikającą z ustawy z dnia 4 lutego 1994r. o prawie autorskim i prawach pokrewnych (Dz. U. z 2006 r. Nr 90, poz. 631 ze zm.) i jej naruszenie może powodować odpowiedzialność przewidzianą w przepisach w/w ustawy oraz odpowiedzialność odszkodowawczą na zasadach Kodeksu cywilnego.

Adres Redakcji: Urząd Gminy Nadarzyn; ul. Mszczonowska 24; 05-830 Nadarzyn, z dopiskiem „Wiadomości”
tel. 22 729 81 85 w. 165, 166; e-mail: gazeta@nadarzyn.pl; www.nadarzyn.pl

Wydawca: Gmina Nadarzyn; Druk: Studio Jeden s.c. ul. Bielska 61/1, 09-400 Płock, tel. 24 268 24 41

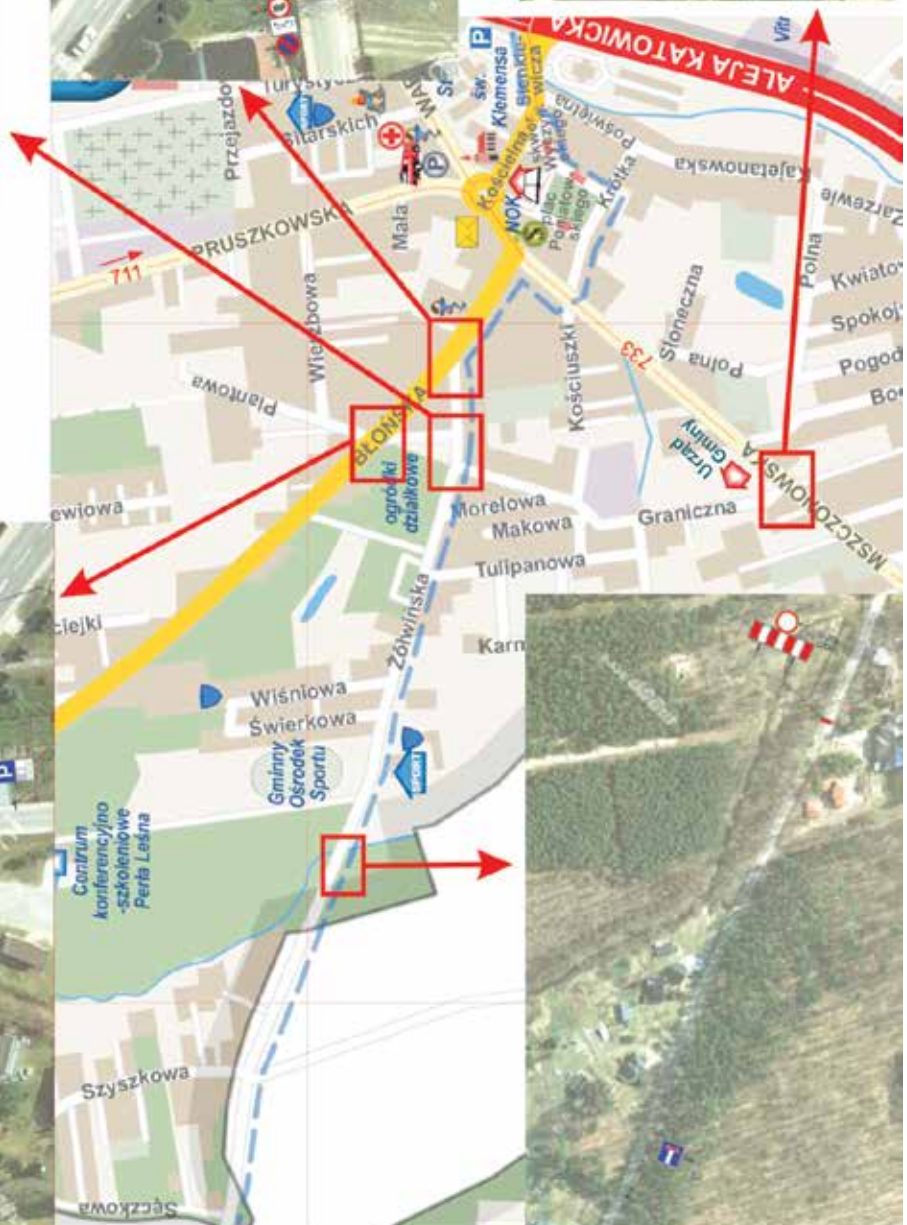
Uwaga!!! Zmiana organizacji ruchu na czas Dożynek '2014.

W związku z zamknięciem ruchu samochodowego ulicą Żółwińską w dniu 7 września br. (w godz. 11.00 - 23.00) Mieszkańcy ulic: Żółwińskiej, Wiśniowej, Świerkowej, Tulipanowej będą mogli dostać się do swoich posesji po okazaniu imiennej przepustki. Przepustki są do odebrania w Urzędzie Gminy Nadarzyn (ul. Mszczonowska 24), pok. 238, 239; tel 22 729 81 85 wew. 165, 166; e-mail: promocja@nadarzyn.pl.



W tym dniu nie będzie można parkować wzdłuż ul. Żółwińskiej.

Pod Urzędem Gminy Nadarzyn do godz. 22.00 otwarty będzie parking dla wszystkich udających się na Dożynki. Samochody pozostawione po tej godzinie będą mogły zostać odebrane następnego dnia po godz. 7.30.



GMINNE DOŻYŃKI 7 WRZEŚNIA 2014

NADARZYN, STADION GOS
UL. ŻÓŁWIŃSKA 20

14.00 - MSZA ŚW. POLOWA

15.30 - POKAZY SAMOLOTÓW ZDALNIE STEROWANYCH

16.00 - ZUMBA

16.30 - ZESPÓŁ FOLKLORYSTYCZNY „CUDA WIANKI”

17.00 - NOK PĘD BAND

17.30 - ROZSTRZYGNIĘCIE KONKURSÓW

18.00 - KABARET NOWAKI

19.10 - POKAZ RATOWNICTWA OSP

19.25 - ZESPÓŁ GENERATION'S CODE (NOK)

19.45 - KONCERT ORKIESTRY OSP NADARZYN

20.45 - BUDKA SUFLERA

22.15 - POKAZ SZTUCZNYCH OGNI

IMPREZY TOWARZYSZĄCE

WSPRAWY (MIS), PLANÓW Z INDYWIDUALNYMI GOSPODARSTWAMI ROLNYMI,
MAZOWIECKIEGO OŚRODKA DOKUMENTA ROLNICZEGO,
GRUS, INSTYTUTU WODNICWI I AKWIKWITYWALII BERLIN W KASZUBOWIE
GOSZC, WISŁOCHÓW I INNYCH INSTYTUCJI DEWELAJRSTWA I W KASZUBOWIE
PREZENTACJA GOSPODARSTW AGROTURYSTYCZNYCH Z TERENU GMINY WISŁOCHÓW
TURNIEJ PLAŻOWEJ PIŁKI SIATKOWEJ I POKAZ CIERNI W BAZEBALLA,
WISŁOCHÓW I INNE PRZEWIDUJE.