

Wiadomości

# Nadarzyńskie



Nr 08 (267) sierpień 2021



**Nasze mistrzynie  
w siatkówce plażowej**

Sala weselno-bankietowa (klimatyzowana)

 **Astra**

tel. 22 729 90 69



- Wesela;  
- Przyjęcia;  
- Konferencje;  
- Pokoje noclegowe;

Rozalin, ul. Daniewice 18; 05-831 Młochów;  
[www.sala-weselna.pl](http://www.sala-weselna.pl); tel. 695 743 265; 601 376 423



**ROZPOCZNIJ KARIERĘ Z NAMI !!!**

ZATRUDNIMY AGENTÓW / POŚREDNIKÓW NIERUCHOMOŚCI  
Wynagrodzenie prowizyjne od sprzedaży nieruchomości

dla Agenta do 70%



### Nadarzyn Nieruchomości

 (22) 739 92 66 / 67  
 [nieruchomosci@nadarzyn.net](mailto:nieruchomosci@nadarzyn.net)  
 Warszawska 3a ; 05-830 Nadarzyn  
 [www.nieruchomosci.nadarzyn.net](http://www.nieruchomosci.nadarzyn.net)

### Pruszków Nieruchomości

 (22) 730 33 40 / 43  
 [nieruchomosci@flesch.pl](mailto:nieruchomosci@flesch.pl)  
 ul.Bolesława Prusa 95 ; 05-804 Pruszków  
(Al.Wojska Polskiego róg ul.Plantowej)  
 [www.nieruchomosci.flesch.pl](http://www.nieruchomosci.flesch.pl)

**PRZYJMIEMY NIERUCHOMOŚCI DO SPRZEDAŻY**



Na wstępie, mając na uwadze najważniejsze nasze dobro, jakim jest zdrowie oraz patrząc z niepokojem na wzrastające liczby zachorowań na COVID-19 w jego nowej odsłonie, chciałbym zaapelować i prosić: zadbajmy o bezpieczeństwo swoje i najbliższych. Jak wynika z danych MZ, wyszczepienie mieszkańców dwoma dawkami wynosi obecnie w naszej gminie 55,4%, co daje nam 47 pozycję w zestawieniu krajowym, i niestety ostatnią w powiecie pruszkowskim.

Warto zaufać naukowcom i fachowcom. Warto, bo przed nami kolejny trudny czas jesienno-zimowego sezonu, w którym wirusy są znacznie bardziej aktywne i niebezpieczne. Obecnie jedyną odpowiedzią na szybkie rozprzestrzenianie się infekcji są masowe szczepienia, zapewniające populacyjną odporność.

Informacje o możliwości szczepienia przeciwko COVID-19 na terenie naszej gminy znajdują państwo na stronie <https://zoznadarzyn.pl>

Kończymy pomału pierwszy sezon funkcjonowania basenów letnich w Strzeniówce – obiektu z pewnością nietuzinkowego. **Pierwsze podsumowanie pozwala uznać inwestycję za trafioną i potrzebną, chętnie odwiedzaną podczas tegorocznych wakacji przez wszystkich spragnionych plażowania i basenowych kąpielii. Po ponad dwóch miesiącach funkcjonowania obiektu można wstępnie przyjąć, że planowany roczny koszt jego utrzymania został zbilansowany przez wpływy z biletów.** Szacowaliśmy na podstawie pierwszych tygodni funkcjonowania obiektu oraz analiz z innych tego typu basenów w Polsce, że koszty obsługi, wody, ścieków, energii, środków czystości i konserwacji powinny zamknąć się kwotą ok. 390 000 złotych. Oczywiście na duże zainteresowanie odwiedzających ma wpływ estetyka i funkcjonalność obiektu, jego atrakcyjność czy miła i kompetentna obsługa, jednak podstawową determinantą dużej frekwencji

jest słoneczna, bezdeszczowa pogoda, której w tym roku nie zabrakło. O konkretnej dacie zamknięcia obiektu jeszcze nie zdecydowaliśmy, chociaż ostatnie dni zdają się sygnalizować, że jesień nieśmiało zaczyna do nas zaglądać. Informacje o zakończeniu sezonu basenowego w Strzeniówce podamy w najbliższym czasie. Będzie to uzależnione od aktualnej sytuacji pogodowej. Potem obiekt czeka usunięcie usterek, poprawa funkcjonalności oraz zabiegi konserwacyjne przed zimą. W 2022 roku będziemy gotowi znowu na 110%.

Wakacje i lato pomału zostawiamy za sobą, stoimy na progu nowego roku szkolnego, przed nami nowe wyzwania, kolejne inwestycje. **W ostatnim czasie podpisaliśmy kolejne umowy na dofinansowanie zewnętrzne (więcej na ten temat na str. 5 WN) w tym na budowę kolejnych odcinków ścieżek rowerowych, tym razem w ramach porozumienia partnerskiego zawartego pomiędzy gminami Michałowice, Brwinów, Grodzisk Mazowiecki, Pruszków, Żyrardów i naszą gminą, oraz na przebudowę oficyny zachodniej w zabytkowym zespole pałacowo-parkowym w Młochowie.** Chcielibyśmy, aby oficyna pełniła funkcje społeczne, była miejscem wydarzeń kulturalnych, siedzibą klubu seniora, koła gospodyń wiejskich z Młochowa i okolicy oraz miejscem spotkań mieszkańców. W trakcie realizacji jest budowa tężni solankowej przy Pastewniku w Nadarzynie oraz budowa kolejnych odcinków oświetlenia ulicznego. Przystąpiliśmy także do realizacji budowy zakładu usług medycznych. Rozpoczęły się prace porządkowe na placu budowy przy ul. Granicznej w Nadarzynie. W najbliższym czasie przystąpimy do kolejnych inwestycji wzbogacających ofertę terenów rekreacyjnych. W Ruścu powstanie pumptruck, już drugi na terenie gminy, zaś w Starej Wsi – wielofunkcyjne boisko wraz z altaną rekreacyjną i budynkiem technicznym. Plac zabaw w Walendowie i w Wolicy wzbogacą się o nowe zabawki.

1 września zabrzmiał pierwszy dzwonek w nowym roku szkolnym w naszych szkołach, a młodsze dzieci rozpoczną zabawę i naukę w żłobku oraz przedszkolach. Po ciężkich doświadczeniach ostatnich miesięcy, rozpoczniemy ten rok szkolny z nadzieją, że wszystkie placówki będą funkcjonowały w normalnym stacjonarnym trybie. Czego rodzicom, nauczycielom oraz dzieciom i młodzieży życzę.

Bardzo trudno być teraz samorządowcem. Jeszcze trudniej być dobrym samorządowcem. Sprostanie wymaganiom czy oczekiwaniom mieszkańców jest tyle samo trudne co odpowiedzialne. Bywa też satysfakcjonujące. **Dzisiaj samorządność przeżywa poważny kryzys spowodowany silnymi odgórnymi tendencjami centralizacyjnymi w naszym państwie. Ograniczenia decyzyjności, zwiększanie zadań bez odpowiedniej rekompensaty finansowej, realne obniżki dochodów gmin czy już**



**prawie 40% udział dotacji celowych rządu w budżetach JST, doprowadza do klientelizmu państwowego. Jak wiadomo, bez własnych pieniędzy trudno zachować samorządność.**

Dlatego tytuł otrzymany w plebiscyfie redakcji „Polski Times” w kategorii Osobowość Roku 2020 w samorządzie powiatu pruszkowskiego, niezwykle mnie, po pierwsze, zaskoczył, po drugie, ucieszył.

Bardzo dziękuję wszystkim tym, którzy zechcieli oddać głos na moją skromną osobę. Przyjmuję to wyróżnienie z... pokorą, traktuję je jako motywację do dalszej jak najlepszej pracy na rzecz naszej lokalnej społeczności oraz dowód uznania dla wysiłku wszystkich urzędników i pracowników naszego samorządu w trudnym „pandemicznym” roku. W moim odczuciu to także efekt działania wszystkich samorządowców oraz potwierdzenie faktu, że idea samorządności jest w Polsce nadal żywa, ważna i doceniana.

Dziękuję bardzo!

*Dariusz Zwoliński  
Wójt Gminy Nadarzyn*

## Park w Młochowie będzie piękniał

**999 869,08 zł – takie dofinansowanie unijne otrzymała gmina Nadarzyn na przebudowę oficyny zachodniej w zespole pałacowo-parkowym w Młochowie.**

Podpisanie umowy odbyło się 10 sierpnia w urzędzie marszałkowskim w obecności Adama Struzika, marszałka województwa mazowieckiego oraz przedstawicieli Urzędu Gminy Nadarzyn: Dariusza Zwolińskiego, wójta i Magdaleny Sieczki, skarbnika.

Jednym z działań samorządów jest dbałość o zabytki i dziedzictwo narodowe, które nasza gmina realizuje na wielu płaszczyznach. Odrestaurowanie oficyny zachodniej zespołu pałacowo-parkowego to, po rewitalizacji parku, kolejny etap działania, mającego na celu przywrócenie pełnej świetności temu niepowtarzalnemu miejscu.



Fot. Urząd Marszałkowski,

Obecnie władze samorządowe starają się o uzyskanie zgody od konserwatora zabytków na tzw. projekt zamienny w ramach posiadanego pozwolenia na budowę. Chcielibyśmy, aby oficyna pełniła funkcje społeczne, była miejscem wydarzeń kulturalnych, siedzibą klubu seniora,

koła gospodyń wiejskich z Młochowa i okolicy oraz miejscem spotkań mieszkańców.

Przewidywany koszt całkowity inwestycji to 3 150 000 złotych.

Ostatnim etapem prac, i być może największym wyzwaniem, będzie remont i rekonstrukcja samego pałacu.



## Kolejny odcinek ścieżki rowerowej z dofinansowaniem UE

Fot. Urząd Marszałkowski,

10 sierpnia Dariusz Zwoliński wójt gminy Nadarzyn wraz z Magdaleną Sieczką, skarbnikiem gminy Nadarzyn, podpisali z Adamem Struzikiem, marszałkiem województwa mazowieckiego, umowę na dofinansowanie w ramach porozumienia partnerskiego, zawartego pomiędzy gminami Michałowice, Brwinów, Grodzisk Mazowiecki, Pruszków, Żyrardów a naszą gminą, dotycząca budowy 11,31 km ścieżek rowerowych i ciągów pieszko-rowerowych.

W ramach projektu powstanie 14 połączeń z istniejącymi ścieżkami rowerowymi na terenie gmin partnerskich oraz dwa połączenia graniczne. Całość dofinansowania z Unii Europejskiej wynosi 19 388 013,83 zł, a całkowita wartość projektu to 24 235 884,29 zł.

W ramach dofinansowania zostanie wybudowany prawie 2 km odcinek ścieżki rowerowej od węzła przy firmie Volvo wzdłuż alei Kasztanowej do Szkoły Podstawowej w Ruścu. Tym

samym uzyskamy połączenie dróg rowerowych w Starej Wsi ze ścieżkami na południowych obszarach naszej gminy.

Wspólny projekt sześciu gmin to przykład doskonałej współpracy samorządowców z naszego najbliższego rejonu, którzy potrafili sięgnąć po ostatnie środki z kończącej się właśnie perspektywy unijnej.

Nasza gmina planowany odcinek drogi rowerowej wykona w 2022 roku.



### Projekt pn. „Rozbudowa oświetlenia ulicznego na ulicy Makowej w miejscowości Nadarzyn, gmina Nadarzyn”

Projekt realizowany ze środków własnych budżetu województwa mazowieckiego w ramach „Mazowieckiego Instrumentu Aktywizacji Sołectw MAZOWSZE 2021”

**Gmina Nadarzyn otrzymała dotację w wysokości 10 000,00 zł.**

Projekt zakłada budowę sześciu kompletnych zestawów oświetleniowych z oprawami typu LED wraz z linią kablową.



### Projekt pn. „Budowa oświetlenia ulicznego przy ul. Sportowej w miejscowości Szamoty, gmina Nadarzyn”

Projekt realizowany ze środków własnych budżetu województwa mazowieckiego w ramach „Mazowieckiego Instrumentu Aktywizacji Sołectw MAZOWSZE 2021”

**Gmina Nadarzyn otrzymała dotację w wysokości 10 000,00 zł.**

Projekt zakłada budowę sześciu kompletnych zestawów oświetleniowych z oprawami typu LED wraz z linią kablową. W ramach zadania zamontowanych zostanie pięć opraw typu LED.



### Projekt pn. „Zakup zabawek na plac zabaw w miejscowości Walendów”

Projekt realizowany ze środków własnych budżetu województwa mazowieckiego w ramach „Mazowieckiego Instrumentu Aktywizacji Sołectw MAZOWSZE 2021”

**Gmina Nadarzyn otrzymała dotację w wysokości 9 672,72 zł.**

W ramach zadania zakupione zostaną dwie zabawki: piramida linowa dla średnich dzieci i karuzela talerzowa dla małych dzieci, które będą uzupełnieniem istniejącego wyposażenia placu zabaw.

18 sierpnia 2021 r. przedstawiciele Urzędu Gminy Nadarzyn Janusz Rajkowski, zastępca wójta oraz Magdalena Sieczka, skarbnik, w obecności Adama Struzika, marszałka województwa, podpisali umowę o przyznanie pomocy finansowej z budżetu województwa mazowieckiego w ramach „Mazowieckiego Instrumentu Wsparcia Infrastruktury Sportowej MAZOWSZE 2021”.

Gmina otrzymała dofinansowanie w wysokości 199 500,00 zł na realizację zadania pn. „Budowa boiska



wielofunkcyjnego wraz z torem rolkarskim w miejscowości Stara Wieś”.

Zadanie obejmuje budowę boiska wielofunkcyjnego wraz z torem

rolkarskim oraz zagospodarowanie i oświetlenie terenu. Obiekt będzie monitorowany.

## Inwestycje

Zakończono budowę kolejnych odcinków oświetlenia ulicznego



w Starej Wsi przy ul. Bajkowej, w Rozalinie przy ul. Kolorowej, w Wolicy przy ul. Zielonej, w Ruścu przy ul. Koniczyny, w Młochowie przy ul. Wiejskiej i ul. Błękitnej, w Kajetanach przy ul. Motyli, w Strzeniówce przy ul. Porzeczkowej, w Walendowie przy ul. Nad Utratą. Uzupełniono także oprawy przy ul. Złotej w Woli Krakowiańskiej. W najbliższym czasie oświetlone zostaną ul. Makowa w Nadarzynie i Sportowa w Szamotach, natomiast w październiku ul. Sosenki w Urzucie.

# GMINA NADARZYN

# #SZCZEPIMYSIĘ

bo chcemy ŻYĆ RAZEM

**GMINNY OŚRODEK  
POMOCY SPOŁECZNEJ  
W NADARZYNIE**

adres: ul. Mszczonowska 24, 05-830 Nadarzyn tel. (22) 739-81-73

**Informacje na temat transportu do punktu szczepień**

Gminny Ośrodek Pomocy Społecznej  
(22) 739-73-20 w. 181, 185

Warunki skorzystania ze specjalnego transportu do punktu szczepień  
na stronie GOPS:

<https://gops.nadarzyn.pl>

Partner  
w transporcie

Pamiętaj! Szczepionki przeciwko COVID-19 chronią przed ciężkim przebiegiem choroby, w dużej mierze także przed zachorowaniem. Niezależnie od rodzaju szczepionki, każda z dostępnych w Polsce przechodzi staranne badania i może być podana wyłącznie po dopuszczeniu do obrotu przez wyspecjalizowane instytucje.

Zaszczep się - unikniesz ciężkiej choroby wymagającej hospitalizacji, powikłań mogących doprowadzić do śmierci.

Nie zwlekaj i już teraz zarejestruj się na szczepienie przeciw COVID-19 przez:

- infolinię 989
- pacjent.gov.pl
- SMS o treści SZCZEPIMYSIĘ na nr 880 333 333
- aplikację #mojeIKP



SPG ZOZ  
w Nadarzynie



**Chcesz się zaszczepić, ale masz problem z samodzielnym dotarciem do punktu szczepień? Sprawdź, jak skorzystać z organizowanego przez gminy specjalnego transportu na szczepienia**

**Ze specjalnego transportu mogą skorzystać:**

- osoby niepełnosprawne, które posiadają aktualne orzeczenie o niepełnosprawności (w stopniu znacznym o kodzie R lub N) lub odpowiednio I grupę z ww. schorzeniami;

- osoby, które mają obiektywne i niemożliwe do przewyciężenia w własnym zakresie trudności w samodzielnym dotarciu do najbliższego punktu szczepień;
- osoby powyżej 70. roku życia, które mają obiektywne i niemożliwe do przewyciężenia w własnym zakresie trudności w samodzielnym dotarciu do najbliższego punktu szczepień.

**Sprawdź, jak umówić transport do punktu szczepień:**

- Podczas rejestracji poinformuj, że chcesz skorzystać z transportu do punktu szczepień.

## Apel o zwrócenie szczególnej uwagi na osoby bezdomne

**W związku z realizacją narodowego programu szczepień przeciwko COVID-19, Gminny Ośrodek Pomocy Społecznej w Nadarzynie zwraca się z prośbą do mieszkańców naszej gminy o zwrócenie szczególnej uwagi na osoby znajdujące się w kryzysie bezdomności.**

Osoby bezdomne są najczęściej w podeszłym wieku, o obniżonej odporności i przewlekle chore, dlatego zapobieganie zakażeniu wirusem SARS-CoV-2 jest kluczowe dla ich zdrowia i bezpieczeństwa.

Przeprowadzenie szczepień jest istotne przed sezonem jesienno-zimowym, gdyż wiele osób bezdomnych korzysta w tym czasie ze wsparcia instytucjonalnego, czyli

noclegowni czy schronisk. Jeżeli znają Państwo w swoim otoczeniu osobę znajdującą się w kryzysie bezdomności i mającą trudności w dotarciu na szczepienie, prosimy o kontakt z ośrodkiem pod nr tel.: 22 739 73 20 wewn. 185 lub bezpośrednio w siedzibie GOPS.

*Barbara Lisek  
starszy specjalista pracy socjalnej*

- Jeśli spełniasz kryteria, po zarejestrowaniu Cię, punkt szczepień zgłosi Twoje zapotrzebowanie na transport do koordynatora gminnego.
- Koordynator gminny skontaktuje się z Tobą, aby potwierdzić termin oraz formę transportu.

**Gminny Ośrodek Pomocy Społecznej**  
(22) 739-73-20 wewn. 181,185  
godz.: pn. 9-18, wt., śr., czw. 8-16,  
pt. 8-15

**Ośrodek Zdrowia w Nadarzynie**  
(22) 739 48 40 wewn. 9  
godz.: pn. 9-18, wt., śr., czw. 8-16,  
pt. 8-15



**Istnieje możliwość skorzystania z usług wyjazdowego zespołu szczepień. Wyjazdowe punkty szczepień pojadą do pacjentów, których stan zdrowia nie pozwala na samodzielne dotarcie do stacjonarnego punktu szczepień.**

**Corten Medic Tomasz Sikora**  
ul. Szkolna 6  
05-822 Milanówek  
(22) 602 09 97

COVID-19 to choroba układu oddechowego wywołana zakażeniem wirusem SARS-CoV-2, która została po raz pierwszy rozpoznana i opisana w listopadzie 2019 roku w środkowych Chinach w mieście Wuhan. Zakażenie rozprzestrzenia się drogą kropelkową, najczęściej w wyniku kaszlu bądź kichania. Okres wylegania choroby trwa od 2 do 14 dni. Dnia 11 marca 2020 roku Światowa Organizacja Zdrowia uznała serię zachorowań za pandemię.

COVID-19 jest najbardziej znany jako przyczyna poważnych zaburzeń układu oddechowego, ale może również powodować wiele objawów związanych z innymi narządami. Te objawy to: nieprawidłowa praca serca (pojawiać się mogą np. zakrzepy, które są przyczyną zawałów), ostre uszkodzenia nerek, problemy dermatologiczne, objawy żołądkowo-jelitowe, hiperglikemia, jak również uszkodzenie wątroby. Oprócz wspomnianych powyżej objawów, istnieje również niebezpieczeństwo związane z uszkodzeniem układu nerwowego. Zarówno w przypadku dorosłych, jak i dzieci, u których zwykle obserwuje się stosunkowo łagodny przebieg choroby, może ona powodować wiele niebezpiecznych powikłań. Jednym z nich jest wieloukładowy zespół zapalny – ciężki stan chorobowy, grożący śmiercią. Jego objawy obejmują ból głowy, zmiany stanu psychicznego i encefalopatię. Ponadto badania potwierdziły, że dzieci narażone są również na poważne neurologiczne powikłania takie jak drgawki, śpiączka, zapalenie mózgu i zapalenie opon mózgowych. Tego typu objawy, poza upośledzeniem rozwoju, mogą doprowadzić nawet do śmierci dziecka.

W 2020 roku w Polsce zmarło więcej ludzi od zakończenia II wojny światowej. Choć niektórzy wątpią w śmiertelność wirusa, na jego tragiczne skutki istnieją twarde dowody. Statystyki mówią, że rok 2020 był najtragiczniejszy od zakończenia II wojny światowej, jeśli chodzi o liczbę zmarłych osób. Pamiętajmy, że liczby te obejmują nie tylko osoby chorujące na COVID-19, ale również



## Dlaczego warto się zaszczepić przeciwko COVID-19?

te, dla których zabrakło miejsc w szpitalu, te, do których nie mogła dojechać karetka przez natłok zgłoszeń przypadków wirusa, te, które, bojąc się zakażenia, unikały wizyty u lekarza.

**Te osoby nie doczekały się otrzymania szczepionki – Ty masz tę możliwość!**

Mieszkańcy gminy Nadarzyn oraz pacjenci SPG ZOZ w Nadarzynie mają możliwość zaszczepienia się w dwóch przychodniach:

**SPG ZOZ w Nadarzynie,  
ul. Sitarskich 3  
FILIA w Młochowie,  
ul. Mazowiecka 5A**

**dzwoniąc pod numer telefonu:  
22 739 48 40 lub 574 567 029.**

– Ludzkość się uczy, poznaje, odkrywa nowe oblicza wirusa, różne jego warianty. Szczepienia są jedyną, jak na razie, skuteczną metodą ochrony przed powikłaniami, dlatego zadaliśmy o to, aby pacjenci mieli możliwość skorzystania ze szczepienia w Nadarzynie i w Młochowie.

Nikogo do szczepienia nie zmuszamy – stwierdza dyr. Adam Chustecki – ale chętnie wyjaśniamy wątpliwości i szanujemy wybór pacjenta. Codziennie w przychodniach szczepimy Pfizerem oraz Moderną, odpowiadamy na wiele nurtujących pacjentów pytań, związanych ze szczepieniem – od tego też jesteśmy. Przed każdym szczepieniem odbywa się kwalifikacja lekarska, podczas której można porozmawiać z lekarzem i pielęgniarką, zadać

pytania – do czego też zachęcamy. Dla tych, którzy z różnych przyczyn chcą zaszczepić się bez rejestracji, bez oczekiwania na szczepienie, nie dysponując czasem, uruchomiliśmy mobilny punkt szczepień, do którego wystarczy tylko przyjść i... się zaszczepić jednodawkową szczepionką Janssen. Zachęcamy do odwiedzania naszej strony internetowej: [www.zoz-nadarzyn.pl](http://www.zoz-nadarzyn.pl), na której zamieszczane są informacje związane ze szczepieniem, m.in. harmonogram szczepień. Do tej pory mobilny punkt szczepień znajdował się w parku w Młochowie, już jesteśmy dostępni pod centrum handlowym Warus oraz Dino, a wkrótce w innych zgłaszanych przez samorząd lokalizacjach. Dziękujemy właścicielom za udostępnianie miejsc, nadarzyńskiej policji za nadzór nad bezpieczeństwem a gminie Nadarzyn za wsparcie. Dokładamy wszelkich starań, m.in. poprzez pracę w weekendy, aby zaszczepić jak największą liczbę osób. Jesteśmy przygotowani, aby szczepić pacjentów także z innych gmin. Zachęcamy do kontaktu samorządy z sąsiednich gmin i powiatów (tel. 574 567 029). Możemy się zastanawiać czy się szczepić, czy też nie, ale należy mieć na uwadze fakt, że szczepionki są najbardziej skuteczną metodą chroniącą przed zachorowaniem na różne choroby. Ludzkość z powodzeniem korzysta z tej zdobyczy cywilizacji od kilkuset lat.



## Szczepić się czy nie szczepić?

To decyzja indywidualna. Nie po raz pierwszy w historii spotykamy się z zagrażającą nam epidemią. Mimo że lekarze i naukowcy walczą o nasze życie i zdrowie, my również powinniśmy do tej walki dołączyć. Pamiętajmy, że nasze zdrowie w największym stopniu zależy od nas samych. Pamiętajmy o zachowaniu dystansu społecznego oraz zadbajmy o zasłanianie ust i nosa maseczką ochronną w celu zminimalizowania ryzyka zarażenia. W trakcie pandemii SARS-CoV-2 narażeni jesteśmy nie tylko my, ale i nasi najbliżsi. Z tego powodu, podejmując decyzję o szczepieniu, weźmy pod uwagę zdrowie innych osób.

### Szczepiąc się, chronisz siebie i bliskie Ci osoby!

Statystyki szczepień z dnia 19 VIII 2021 r.:

Liczba zaszczepionych mieszkańców w gminie Nadarzyn, w tym pierwszą dawką – 8 509.

Procent mieszkańców w pełni zaszczepionych – 56,4 %, co daje 44 miejsc na 2477 gmin w Polsce. To dobry wynik, ale wciąż czekamy na niezdecydowanych. **Dlatego warto się zaszczepić przeciwko COVID-19?**

– **Aby uchronić się przed niebezpieczeństwem zarażenia.**

Z prawdopodobieństwem sięgającym 95% szczepienie uchroni Cię przed zakażeniem SARS-CoV-2. W przypadku ewentualnego zakażenia przebieg choroby jest o wiele łżejszy.

– **Ponieważ szczepionki są bezpieczne.**

Szczepionki są badane przez polskie i unijne instytucje. Ich dopuszczenie do użytku jest zależne od decyzji Europejskiej Agencji Lekowej.

– **Bo dzięki masowym szczepieniom szybciej wrócimy do normalności.**

Szczepiąc się, przyczyniasz się do szybszego znoszenia ograniczeń i powrotu nas wszystkich do normalnego życia.

– **Bo możesz.**

Szczepionki na koronawirusa są bezpłatne i dobrowolne.

*Tekst i foto: SPGZOZ w Nadarzynie*

MIT	FAKT
<b>Mogę zarazić się COVID-19 przez szczepionkę.</b>	Nie można zarazić się COVID-19 przez szczepionkę. Żadna z dopuszczonych szczepionek przeciwko COVID-19 nie zawiera żywego wirusa. Żaden ze składników szczepionki nie może wywołać COVID-19.
<b>Szczepionka przeciwko COVID-19 wywołuje poważne skutki uboczne i reakcje uczuleniowe.</b>	Szczepionka może wywoływać łagodne skutki uboczne, tak samo jak inne szczepionki. Najczęstszymi skutkami ubocznymi są zmęczenie, bóle głowy, ból lub zaczerwienienie w miejscu podania szczepionki, bóle mięśniowe lub stawowe. Takie skutki uboczne, choć nieprzyjemne, są sygnałem, że organizm działa, aby bronić się przed wirusem wywołującym COVID-19. Osoby, które doświadczyły poważnej reakcji uczuleniowej na składniki szczepionki, nie powinny jej dostawać.
<b>Nie jestem w grupie ryzyka ciężkiego przebiegu COVID-19, więc nie muszę się szczepić.</b>	Niezależnie od poziomu ryzyka, można zachorować i przenosić wirusa. Odkąd szczepionka jest dostępna, podawanie jej jak największej liczbie kwalifikujących się dorosłych osób pomaga chronić nasze społeczności przed wirusem — nazywa się to odpornością zbiorową.
<b>Miałem(-am) już COVID-19, więc nie potrzebuję szczepienia.</b>	Powinieneś/powinnaś się zaszczepić, nawet jeśli miałeś(-aś) już COVID-19. Eksperci nie wiedzą, czy przeciwciała z infekcji chronią przed ponownym zakażeniem. Możesz otrzymać szczepienie po ustaniu objawów i po zalecanym okresie izolacji.
<b>Jak się zaszczepię przeciwko COVID-19, to nie muszę już nosić maseczki.</b>	Wciąż należy nosić maseczkę i zachowywać dystans społeczny nawet po zaszczepieniu. Nawet jeśli się zaszczepisz, wciąż powinieneś/powinnaś przestrzegać wskazówek bezpieczeństwa dotyczących COVID-19. Szczepionka chroni Cię przed zakażeniem COVID-19, ale eksperci nie wiedzą, czy wciąż możesz przenosić wirusa i przekazywać go innym.

Zapraszamy wszystkich chętnych, a zwłaszcza mieszkańców naszej gminy do punktów szczepień w Nadarzynie i Młochowie oraz do punktu objazdowego. Dyrektor Adam Chustecki wraz z personelem SPG ZOZ Nadarzyn/Młochów



## ... a co w Szczępie Wataha?...

Początek czerwca to, jak co roku, Harcerski Rajd Świętokrzyski. 63 edycja tej ogólnopolskiej imprezy zorganizowana została przy udziale naszego szczepu. Instruktorzy Watahy prowadzili II trasę „w ciemno”. Rekordowa liczba uczestników na naszej trasie, bo ponad 150 harcerzy, poznawała uroki okolic



Chęcina. Byliśmy w miejscu rozstrzelania naszego niezłomnego ppor. Karola Łoniewskiego w Zgórsku, w raju (a właściwie tuż obok jaskini Raj), w piekle (kolejna – jaskinia – Piekło), przy pomniku Lotników w Polichnie, gdzie ku niebu wznosi skrzydła mityczny Ikar na kamiennym obelisku. Miejsce to upamiętnia lata świetności elitarniej szkoły szybowcowej oraz jej instruktorów i uczniów – polskich pilotów, którzy walczyli o niepodległość naszego kraju w czasie II wojny światowej. Prздеptaliśmy ścieżki parku

etnograficznego w Tokarni i w Europejskim Centrum Edukacji Geologicznej na górze Rzepce, podziwialiśmy kilka malowniczych kamieniołomów ze świętokrzyską szachownicą pól wokół. Obozowaliśmy u stóp średniowiecznego zamczyska w Chęcinach. Pogoda była wspaniała, atmosferę braterstwa

i przyjazni dopełniały ogniska przedłużające się do późnej nocy. Te niezapomniane chwile przywieźli ze sobą nasi harcerze z „Impeesy” i „Wilków”.

23 czerwca apelem i ogniskiem zakończyliśmy rok harcerski. Była to wyjątkowa okazja, żeby spotkać się całym naszym harcerskim środowiskiem.

Byliśmy na obozie! Pierwsze trzy tygodnie wakacji to od dawna wyczekiwany czas obozu. Ruszyliśmy w okolice Puszczy Noteckiej. Baza obozowa „Jeleniec” koło Sierakowa wrzała! Prawie trzy setki harcerzy, zuchów i instruktorów z Hufca Pruszków było rozlokowanych w 7 podobozach. Każdy z nich miał swoją obrzędowość, zdobnictwo i fabułę. Harcerze starsi z „Impeesy” błędzili w apokaliptycznej mgle, harcerze z „Wilków” znaleźli się w Krainie Stu Czarów, a zuchy brały

udział w wyprawie piratów. Wokół jezioro Kubek z krystaliczną wodą, wydmiami, których wysokość względna wynosi średnio 20 m, a miejscami dochodzi nawet do 40 m. Swego czasu lodowiec, który ogarnął te ziemie, musiał chyba mieć sentyment do harcerzy, bo przekształcił te tereny w to, co lubimy najbardziej i dzięki temu mogliśmy się cieszyć bezgranicznie wyjątkowym pięknem oraz różnorodnością tego miejsca. Był czas na obcowanie z naturą, nawiązywanie nowych znajomości, zdobywanie kolejnych sprawności (np. jak za pomocą sznurka i żerdzi wykonać sprzęt codziennego użytku), koczowanie w szałasie czy łowienie ryb.

Wszystko co dobre, szybko się kończy, ale już z nadzieją patrzymy na przyszły rok.

1 sierpnia na placu Poniatowskiego w Nadarzynie uczciliśmy 77 rocznicę wybuchu postania warszawskiego. Po meldunku miejscowej Ochotniczej Straży Pożarnej w Nadarzynie i Nadarzyńskiego Szczepu Wataha, został odśpiewany hymn państwowy, przy dźwięku syren wraz z obecnymi mieszkańcami oddaliśmy cześć bohaterom. Chwilę później, na Pastwniku śpiewaliśmy już (nie)zakazane piosenki.

*hm. Jarosław Kuśmierczyk  
foto: archiwum szczepu*

# Konsultacje społeczne dla mieszkańców Starej Wsi

9 sierpnia w budynku Urzędu Gminy Nadarzyn odbyły się kolejne konsultacje społeczne dotyczące przebudowy fragmentu ul. Pieczarkowej w Starej Wsi i włączenia jej do modernizowanej ul. Młochowskiej na terenie gminy Brwinów. W rozmowach uczestniczyli mieszkańcy Starej Wsi, Wójt Gminy Nadarzyn Dariusz Zwoliński oraz Zastępca Burmistrza Gminy Brwinów Sławomir Walendowski.

Mieszkańcy zaakceptowali przedstawioną propozycję projektu, która uwzględniała poprawki, wypracowane podczas wcześniejszych konsultacji, m.in. ograniczenie prędkości do 30 km/h i ograniczenie przejazdu



pojazdów do 3,5 tony, wyniesione skrzyżowanie z ul. Borsuczą i powstanie wyniesionego przejścia dla pieszych na projektowanym odcinku drogi.

Gmina Nadarzyn zadeklarowała, że wraz z rozpoczęciem prac przez gminę Brwinów, przystąpi do przebudowy

odcinka ul. Pieczarkowej, w celu poprawy bezpieczeństwa ruchu na tej drodze. Z kolei Sławomir Walendowski, zastępca burmistrza Brwinowa zadeklarował gotowość – po modernizacji drogi – przedłużenia linii autobusowych z terenu Brwinowa do pętli w Starej Wsi.



## Spotkanie w ramach projektu SOS dla Seniora

11 sierpnia na Pastewniku w Nadarzynie odbyły się kolejne warsztaty szkoleniowe w ramach Projektu „SOS dla Seniora” organizowane przez Stowarzyszenie Seniorów Gminy Nadarzyn.

Na spotkanie przybyli Seniorzy oraz pani Agnieszka Kuźmińska, członek Zarządu Powiatu Pruszkowskiego, która przygotowała warsztaty pt. *Jak usprawnić pracę umysłową?* oraz przedstawiciele Gminnego Ośrodka Pomocy Społecznej, Biura Rady, funkcjonariusze Policji i Straży Gminnej w Nadarzynie. Poruszane były aspekty bezpieczeństwa mieszkańców gminy Nadarzyn, a także promocja szczepień przeciw Covid-19.

Już ponad cztery tysiące osób uczestniczy w programie skierowanym do mieszkańców gminy Nadarzyn zamieszkujących na terenie gminy i płacących tu podatki. Mieszkańcy uprawnieni do korzystania z Karty Nadarzyniaka podpisane wnioski mogą składać w kancelarii urzędu gminy (parter, pokój 100) lub w sposób elektroniczny – zeskanowany wniosek należy przesać na adres: [karta@nadarzyn.pl](mailto:karta@nadarzyn.pl). Lokalnych przedsiębiorców prosimy o zgłaszanie się do Referatu Organizacyjnego Urzędu Gminy Nadarzyn (parter, pokoje 108 i 107) w celu podpisania porozumienia dotyczącego oferty upustów i ulg dla posiadaczy karty. **Szczegóły na stronie [www.nadarzyn.pl/zakladka](http://www.nadarzyn.pl/zakladka) Karta Nadarzyniaka oraz na profilu na facebooku: Karta Nadarzyniaka**

# Karta Nadarzyniaka



## Zniżki – nasi partnerzy

### KOMUNIKACJA:

#### ■ ZTM Warszawa, ul. Żelazna 61

Osoby posiadające Kartę Nadarzyniaka i korzystające z komunikacji ZTM uprawnione są do wyrobienia Warszawskiej karty miejskiej, która upoważnia do zniżek. Wymagane jest zdjęcie, które należy dostarczyć do UG Nadarzyn (parter, pokoje 107 i 108) lub przesać na adres e-mail: [karta@nadarzyn.pl](mailto:karta@nadarzyn.pl) wraz z imieniem i nazwiskiem.

Lista punktów, w których mogą być doładowywane karty: Dworzec Centralny: hala główna dworca kolejowego, punkt usytuowany od strony Al. Jerozolimskich, Dworzec Zachodni: dworzec kolejowy od strony Al. Jerozolimskich, punkt usytuowany na poziomie -1, CH Blue City – Al. Jerozolimskie 179 - teren Centrum Handlowego Blue City (lokal -1/28), Stacja Metra Świętokrzyska 2 – linia M2 pawilon handlowy 1011, Stacja Metra Rondo ONZ – linia M2 pawilon

handlowy nr 1012, Stacja Metra Nowy Świat-Uniwersytet – linia M2 pawilon handlowy nr 1012, Stacja Metra Stadion Narodowy – linia M2 pawilon handlowy nr 1023, Stacja Metra Dworzec Wileński – linia M2 pawilon handlowy nr 1012.

### ZDROWIE i URODA:

■ **Szpital Powiatowy w Pruszkowie:** ul. Armii Krajowej 2/4. **50%** zniżki na testy na przeciwciała SARS-COVID-2. Pacjenci na badania mogła zgłaszać się od pon. do pt. w godz. 9.00-12.00. Tel do Laboratorium: 664-118-796.

■ **Salon Urody:** ul. Młochowska 137, Rozalin. 1 min = 1 zł solarium; **10%** karnet na solarium, założenie rzęs 1:1

■ **Salon Urody – Studio Fryzur:** ul. Młochowska 137, Rozalin. **5%** ogólny zakres usług, gratisy przy zakupie kosmetyków po wybraniu usługi koloryzacji.

■ **Zakład fryzjerski:** ul. Rosy 7, Kajetany. **10%** ogólny zakres usług.

■ **Salon Fryzjerski Marzena:** ul. Główna 98, Rusiec. **15%** ogólny zakres usług.

■ **Salon Piękności Eli:** ul. Mszczonowska 50K, Nadarzyn. **5%** ogólny zakres usług.

■ **Centrum Depilacji Laserowej:** ul. Winogronowa 20, Rozalin. **10%** depilacja laserowa, **15%** fotoodmładzanie, **15%** terapia trądziku.

### USŁUGI:

■ **Widok z Nieba:** ul. Młochowska 50, Rozalin. **5%** filmowanie i zdjęcia z powietrza jakość 4k, usługi dronem, **10%** sesje ślubne z powietrza.

■ **Center – Gaz Usługi Gazowe:** ul. Modra 10, Kajetany. **5%** budowa instalacji gazowej.

■ **Family Company D.R. Zakrzewscy Sp. z o.o.:** ul. Zielonej Łąki 34, Nadarzyn. **8%** na usługi księgowo.

■ **KDT Sp. z o.o.:** ul. Grodziska 7, Stara Wieś. **8%** na zakup wiodących marek części samochodowych.

■ **Red Ingo:** ul. Komorowska 48, Nadarzyn. **10%** strony internetowe, **5%** sklepy internetowe.

■ **Hotel „Perła Leśna”:** ul. Leśna 1, Nadarzyn. **15%** usługi noclegowe, gastronomiczne, konferencje.

■ **Catering & bar Gemlik:** ul. Warszawska 1d, Nadarzyn. **5%** zestawy obiadowe, **5-10%** imprezy okolicznościowe.

Bilety oferty Warszawa+ ważne w strefie 1 i 2			Koszt pasażera [zł]	dopłata gminy
imienny	30 dniowy	N	120	60
		U	60	30
	90 dniowy	N	330	130
		U	165	65
Bilety oferty Warszawa+ ważne w strefie 1 i 2			Koszt pasażera [zł]	dopłata gminy
imienny	30 dniowy	N	72	40
		U	36	20
	90 dniowy	N	212	70
		U	106	135

■ **PTU Wlan-Tech Plus:** ul. Harcerska 30 lok. 24, Piastów. 10% łącze internetowe 8/512, 8% łącze internetowe 6/512.

■ **Serwis komputerowy Sławomir Ossowski:** ul. Błońska 62, Nadarzyn. Montaż i serwis komputerów stacjonarnych 10%, serwis laptopów 5%.

■ **Majic Dekoracje, Wykończenia:** ul. Mszczonowska 59D, Nadarzyn. 10% farby dekoracyjne, farby antykorozyjne, lakiery i impregnaty do drewna, 100% porady malarskie.

■ **Pitstop Szymon:** ul. Komorowska 5, Nadarzyn. 10% usługi wulkanizacyjne; 10% przechowalnia opon i kół.

■ **Admar Budownictwo Sp. z o. o.:** ul. Nad Utratą 171, Walendów. 5% usługi remontowe, 7% usługi wykończeniowe.

■ **Studio Reklamowe:** ul. Kalinowa 1, Nadarzyn. 100% nadzory autorskie realizowanych projektów na terenie gminy Nadarzyn.

■ **MG www.mg-rolety.pl:** al. Krakowska 95, Raszyn. 5% rolety materiałowe, plisy i rolety zewnętrzne, 10% siatki przeciw owadom.

■ **Suchy Badył - Florystyka Artystyczna:**

ul. Mszczonowska 79, Nadarzyn. 10% upominki; 5% świece; 10% kwiaty cięte; 5% kwiaty doniczkowe.

■ **„Mieszko”:** ul. Młochowska 50, Rozalin. 5% prace remontowo-wykończeniowe, budowa domów, prace ziemne koparko-ładowarką, 10% alarmy i monitoringi.

■ **Best-Serw:** ul. Młochowska 56, Rozalin. 5% sieci komputerowe i serwis oraz dostawa sprzętu komputerowego; 10% systemy monitoringu oraz systemy alarmowe.

■ **PLJ Telcom s.c. Rusiec:** al. Katowicka 213. 20% światłowodowe internetowe przyłącze, 10% łącze światłowodowe 100/200 Mbps oraz 200/200 Mbps, 15% łącze światłowodowe 300/300 Mbps.

■ **SART s.c. - AutoSpa:** ul. Pruszkowska 38, Nadarzyn. 5% mycie i czyszczenie aut, autodetaling, polerowanie aut, pranie tapicerki.

## EDUKACJA:

■ **Szkoła Muzyczna „Animato”:** ul. Żółwińska 41, Gimnazjum Nadarzyn. 5% wszystkie zajęcia muzyczne.

■ **Przedszkole Niepubliczne „Kubus”:** ul. Przemysłowa 68, Rozalin.

30% wpisowe; 25% zajęcia dodatkowe.

■ **Przedszkole Niepubliczne 7 Krasnoludków:** al. Kasztanowa 88, Młochów. 50% wpisowe; 5% czesne.

■ **Żłobek Happy:** ul. Komorowska 71, Nadarzyn. 60% wpisowe; 8% czesne.

## KULTURA, ROZRYWKA I SPORT:

■ **Baseny letnie w Strzeniówce**

Dorośli 40zł/z Kartą 20 zł; dzieci powyżej 7 lat 15 zł/z Kartą 10 zł; studenci do 26 lat 20 zł/z Kartą 10 zł; rodzina 2+3 z Kartą Dużej Rodziny 80 zł/z Kartą 50 zł. Dzieci do 7 lat, osoby niepełnosprawne, opiekunowie osób niepełnosprawnych, emeryci i renciści – **wstęp wolny**. Grupy zorganizowane – półkolonie, grupy sportowe z terenu gminy Nadarzyn od poniedziałku do piątku – 1 zł uczestnik (1 opiekun na 10 dzieci – **za darmo**); Grupy zorganizowane – półkolonie, grupy sportowe od pon. do piątku 10 zł uczestnik (1 opiekun na 10 dzieci – **za darmo**). Pon. – pt. od godz. 17.00 do 19.00 – **50% zniżki**.

■ **Basen KAPRY w Pruszkowie:**

bilet wstępu: pon. – pt. w godz. 6.30 –16.00 normalny – 14 zł/godz. – cena po rabacie 10 zł/godz., ulgowy – 9 zł/godz., po rabacie – 6 zł/godz. Pon. – pt. w godz. 16.00–22.00 oraz w sob., niedz. i święta: normalny – 18 zł/godz. – cena po rabacie – 13 zł, ulgowy – 12 zł/godz., po rabacie – 8 zł/godz.

■ **Medincus:** ul. Mokra 1, Kajetany.

10% hala sportowa: kręgle, korty: squash, tenis ziemny, boiska: piłka nożna, siatkówka i koszykówka. 10% rekreacja na powietrzu: jazda konna, boiska do piłki nożnej, siatkówki plażowej, tenis ziemny, boisko + sprzęt do gry w minigolfla, angielski krykiet, badminton, kometka, indiaka, boccia. 5% szkolenia, konferencje, imprezy integracyjne, pikniki klasowe, przyjęcia okolicznościowe, urodziny dla dzieci. Zniżki/promocje nie łączą się. Nie dotyczy karnetów.

■ **Gminny Ludowy Klub Sportowy:** ul. Żółwińska 41, hala sportowa Nadarzyn. 50% wstęp na imprezy sportowe

organizowane przez GLKS, 30% składki członkowskie, 5% obozy sportowe, zakup sprzętu sportowego w firmach będących partnerami technicznymi GLKS.

■ **Gminny Ośrodek Sportu Nadarzyn:** ul. Żółwińska 20, Nadarzyn.

30% wynajem obiektów sportowych; 50% wstęp na imprezy organizowane przez GOS.

■ **Mazowiecki Klub Karate Kyokushin:** SP w Nadarzynie, ul. Sitarских 4.

10% treningi karate kyokushin.

■ **Nadarzyński Ośrodek Kultury:**

pl. Poniatowskiego 42, Nadarzyn. 10% bilety wstępu (1 karta – zniżka na jedną osobę).

■ **Fundacja im. Borchardta:** Poznańska 16/4, Warszawa. 5% rejs stażowo-szkoleniowy dla 1 osoby, 8% rejs stażowo-szkoleniowy dla minimum 3 osób.

■ **Klub Karate Kyokushin Toshi:**

SP w Ruścu, ul. Osiedlowa 72.

10% trening karate kyokushin,

10% treningi funkcjonalne.

■ **Katarzyna Klimczuk SEKCJA TRENINGU FITNESS:** treningi personalne i grupowe, turnusy sportowe i odchudzające, diety, zajęcia on-line oraz stacjonarne w 6 lokalizacjach. 15% na 20 wejść na treningi grupowe.

## SKLEPY:

■ **PHU Pawilon:** ul. Mszczonowska 8, Nadarzyn. 5% elektronarzędzia, pompy WQ, zestawy kluczy, skrzynki nas listy.

■ **Kwiaciarnia:** pl. Poniatowskiego 43, Nadarzyn. 10% na ogólny asortyment.

■ **Salon optyczny PERFECT VISION:** pl. Poniatowskiego 8, Nadarzyn. 5% okulary korekcyjne.

■ **KLASYKA, Centrum Mody:**

al. Katowicka 51, lok. 107, Kajetany. 7% odzież damska, galanteria, biżuteria.

■ **Artykuły Przemysłowe PAWILON:** ul. Mszczonowska 8, Nadarzyn. 5% na wszystkie artykuły.

■ **Marmor Stone Tomasz Kos:** al. Krakowska 20, Janki. 5% spieki i konglomeraty kwarcowe, granity i marmury, usługa montażu.

*Referat Organizacyjny*

# Zasiłek rodzinny

To zasiłek dla rodziców lub opiekunów dziecka na częściowe pokrycie wydatków związanych z jego utrzymaniem.

**Wysokość zasiłku rodzinnego wynosi miesięcznie:**

1. 95,00 zł na dziecko w wieku do ukończenia 5 roku życia;
2. 124,00 zł na dziecko w wieku powyżej 5 roku życia do ukończenia 18 roku życia;
3. 135,00 zł na dziecko w wieku powyżej 18 roku życia do ukończenia 24 roku życia.

**Komu przysługuje:**

1. obojgu rodzicom dziecka lub jednemu z nich
2. opiekunowi prawnemu dziecka
3. opiekunowi faktycznemu dziecka (tzn. osobie faktycznie się nim opiekującej, jeżeli wystąpiła do sądu rodzinnego o adopcję tego dziecka)
4. osobie uczącej się, pełnoletniej, która nie jest na utrzymaniu rodziców (dotyczy to sytuacji, w której oboje rodzice takiej osoby nie żyją lub zobowiązani są płacić alimenty).

**Ograniczenia wiekowe:**

Zasiłek przysługuje:

1. do ukończenia przez dziecko **18 lat** lub **nauki w szkole** (w takim przypadku maksymalnie do czasu ukończenia przez nie 21 lat)
2. w przypadku dziecka niepełnosprawnego do ukończenia przez nie **24 lat** – jeżeli kontynuuje ono naukę w szkole lub w szkole wyższej
3. w przypadku osoby pełnoletniej niebędącej na utrzymaniu rodziców – do ukończenia przez nią **24 lat** – jeżeli kontynuuje ona naukę w szkole lub w szkole wyższej.

**Kryterium dochodowe:**

Taki rodzaj zapomogi otrzymają Państwo, jeżeli:

- **miesięczny dochód rodziny** lub **osoby uczącej się** nie przekracza kwoty **674 zł** w przeliczeniu na osobę.

Natomiast w przypadku gdy członkiem Państwa rodziny jest dziecko niepełnosprawne lub w przypadku niepełnosprawnej osoby uczącej się, jeżeli:

- **miesięczny dochód rodziny** lub takiej osoby nie przekracza kwoty **764 zł** w przeliczeniu na osobę.

**Warto wiedzieć, że:**

- zasiłek rodzinny, jak wszystkie świadczenia rodzinne, jest wolny od podatku dochodowego
- spełnienie kryterium dochodowego jest warunkiem niezbędnym do przyznania zasiłku rodzinnego, prosimy jednak pamiętać, że nie jedynym. Zasiłek taki nie będzie przysługiwać, jeżeli np. dziecko przebywa w rodzinie zastępczej, jest już w związku małżeńskim albo pobiera zasiłek rodzinny na własne dziecko.

**Okres, na który przyznany zostanie zasiłek:**

- Prawo do zasiłku rodzinnego przysługiwać będzie od miesiąca, w którym złożycie Państwo wniosek o ustalenie prawa do tego zasiłku z prawidłowo wypełnionymi dokumentami, do końca danego okresu zasiłkowego.
- Prawo do zasiłku rodzinnego przysługiwać będzie na okres zasiłkowy trwający od 1 listopada do 31 października następnego roku kalendarzowego.

Mając prawo do zasiłku rodzinnego możecie Państwo ubiegać się o następujące dodatki do tego zasiłku:

**Dodatek z tytułu urodzenia dziecka**

Przysługuje na każde dziecko (urodzone przy jednym porodzie lub adoptowane w trakcie tej samej procedury adopcji) w kwocie **1000 zł jednorazowo**.



Taki rodzaj dodatku otrzymają Państwo, jeżeli:

- mają Państwo przyznane prawo do zasiłku rodzinnego
- mama dziecka nie później niż od 10 tygodnia ciąży do dnia porodu pozostawała pod opieką medyczną (warunek ten nie dotyczy oczywiście osób będących prawnymi albo faktycznymi opiekunami dziecka, a także tych, które dziecko adoptowały).

Wniosek o przyznanie prawa do zasiłku rodzinnego i dodatku z tytułu urodzenia się dziecka należy złożyć nie później niż **do ukończenia przez nie pierwszego roku życia**.

**Dodatek z tytułu opieki nad dzieckiem w okresie korzystania z urlopu wychowawczego**

To dodatek z tytułu opieki nad dzieckiem dla jego mamy, taty lub opiekuna, przebywających na urlopie wychowawczym na to dziecko, z minimum sześciomiesięcznym stażem pracy przypadającym bezpośrednio przed tym urlopem.

Dodatek przysługuje w wysokości **400 zł miesięcznie**.

Dodatek przysługuje nie dłużej niż przez okres:

- **24 miesięcy kalendarzowych** – w przypadku opiekowania się jednym dzieckiem
- **36 miesięcy kalendarzowych** – w przypadku opiekowania się więcej niż jednym dzieckiem urodzonym podczas jednego porodu



- **72 miesięcy kalendarzowych**
  - w przypadku opiekowania się dzieckiem niepełnosprawnym (z orzeczeniem o niepełnosprawności lub znacznym jej stopniu).

#### **Dodatek z tytułu samotnego wychowywania dziecka**

To dodatek dla samotnie wychowujących dziecko rodziców lub jego opiekunów, którym nie przysługują na to dziecko świadczenia alimentacyjne, a także dla osób uczących się, do ukończenia przez nie 24 lat, których oboje rodzice nie żyją.

Dodatek do zasiłku rodzinnego z tytułu samotnego wychowywania dziecka przysługuje **w wysokości 193 zł miesięcznie na dziecko, nie więcej jednak niż 386 zł na wszystkie dzieci.**

W przypadku dziecka legitymującego się orzeczeniem o niepełnosprawności lub orzeczeniem o znacznym stopniu niepełnosprawności kwotę dodatku zwiększa się o **80 zł na dziecko, nie więcej jednak niż o 160 zł na wszystkie dzieci.**

Dodatek ten może być przyznany **maksymalnie na dwoje dzieci.**

Prosimy pamiętać, że dodatek nie przysługuje, jeżeli osoba ubiegająca się o niego nie jest osobą samotnie wychowującą dziecko w rozumieniu ustawy o świadczeniach rodzinnych. Za osobę samotnie wychowującą dziecko uważa się: pannę, kawalera, wdowę lub wdowca, a także osobę pozostającą w separacji orzeczonej

prawomocnym wyrokiem sądu i osobę rozwiedzioną (która żadnego dziecka nie wychowuje z jego rodzicem).

#### **Dodatek z tytułu wychowywania dziecka w rodzinie wielodzietnej**

To dodatek dla rodziców lub opiekunów na dzieci wychowywane w rodzinie wielodzietnej, a więc takiej, w której jest ich więcej niż dwoje.

Dodatek przysługuje na trzecie i następne dzieci uprawnione do zasiłku rodzinnego w kwocie **95 zł miesięcznie.**

#### **Dodatek z tytułu kształcenia i rehabilitacji dziecka niepełnosprawnego**

To dodatek dla rodziców lub opiekunów niepełnosprawnego dziecka oraz niepełnosprawnych osób uczących się na częściowe pokrycie zwiększonych wydatków związanych z ich rehabilitacją i kształceniem.

Przysługuje na dziecko:

- z orzeczeniem o niepełnosprawności – do ukończenia przez nie **16 lat** lub
- z orzeczeniem o umiarkowanym lub o znacznym stopniu niepełnosprawności, również **po skończeniu 16 lat, ale maksymalnie do ukończenia 24 roku życia.**

Wysokość dodatku:

- **90 zł miesięcznie** na dziecko do 5 roku życia;
- **110 zł miesięcznie** na dziecko pomiędzy 5 a 24 rokiem życia.

#### **Dodatek z tytułu podjęcia przez dziecko nauki w szkole poza miejscem zamieszkania**

To dodatek dla rodziców lub opiekunów dziecka oraz osób uczących się na częściowe pokrycie wydatków związanych z nauką w szkole poza miejscem swojego zamieszkania w sytuacji dojeżdżania do niej lub zamieszkania w miejscowości, w której się ona znajduje.

Wysokość dodatku:

- **113 zł miesięcznie na dziecko** w przypadku zamieszkania w innej niż swoje miejsce zamieszkania miejscowości, w której znajduje się szkoła.

Prosimy pamiętać, że w tym przypadku dodatek ten nie będzie przysługiwać, jeżeli dziecko nie jest tymczasowo zameldowane w bur-sie, internacie (lub innym miejscu) w miejscowości, w której znajduje się siedziba szkoły, innej niż miejscowość stałego zamieszkania.

- **69 zł miesięcznie na dziecko** – w przypadku dojazdu do szkoły w innej miejscowości (ponadpodstawowej lub artystycznej o poziomie ponadpodstawowym) ze swojego miejsca zamieszkania.

Dodatek ten przysługuje w czasie trwania roku szkolnego, czyli przez 10 miesięcy od września do czerwca następnego roku kalendarzowego.

#### **Dodatek z tytułu rozpoczęcia roku szkolnego**

To dodatek dla rodziców lub opiekunów dziecka oraz osób uczących się na częściowe pokrycie wydatków związanych z rozpoczęciem nowego roku szkolnego lub nauki dziecka w „zerówce”. Dodatek przysługuje w wysokości **100 zł na dziecko**, raz w roku szkolnym.

### **Przypominamy o konieczności złożenia wniosków o ustalenie prawa do świadczeń rodzinnych i świadczeń z funduszu alimentacyjnego na nowy okres zasiłkowy 2021/2022**

Od 1 sierpnia 2021 roku ruszył nabór wniosków w formie papierowej, które możecie Państwo składać bezpośrednio w siedzibie Gminnego Ośrodka Pomocy Społecznej w Nadarzynie.

Dodatkowo informujemy, że od 1 lipca 2021 roku powyższe wnioski można również składać drogą elektroniczną za pośrednictwem:

- Platformy Usług Elektronicznych (PUE) ZUS: [www.zus.pl](http://www.zus.pl)
- Bankowości elektronicznej
- Portalu [www.empatia.mpips.gov.pl](http://www.empatia.mpips.gov.pl) (dla posiadaczy profilu zaufanego).

*Sekcja Świadczeń GOPS  
w Nadarzynie*



# Było intensywnie... a potem znów były wakacje



Gminny Ośrodek Pomocy Społecznej w Nadarzynie

placówka wsparcia dziennego

"Ognisko Tęcza"

**W ostatnim czasie o naszej placówce w Wiadomościach Nadarzyńskich było mało, ale nie za sprawą tego, że nic się u nas nie działo. Wręcz przeciwnie – działo się dużo. Okres letni rozpoczął się intensywnie.**

W dniach 3–20 czerwca 2021 r. trwał I Wirtualny (ale) XI Nadarzyński Bieg Rodzinny o Puchar Wójta Gminy Nadarzyn, natomiast 27 czerwca 2021 r. odbyła się impreza PLENEROWO-PIKNIKOWO – BO CHODZI O TO, ŻEBY WSPÓLNIE SPĘDZAĆ CZAS w ramach XII Pikniku Rodzinnego. Zorganizowanie dwóch wydarzeń wymaga dużo pracy i oczywiście wyśmienitej kadry, którą Gminny Ośrodek Pomocy Społecznej ma.

Potem nadeszły upragnione przez wszystkie dzieci wakacje i czas warsztatów letnich w „Ognisku Tęcza”. Wzorem ubiegłego lata powtórzyliśmy ofertę dla dzieci, organizując

dwa turnusy w terminach: 1–15 lipca 2021 r. oraz 2–13 sierpnia 2021 r. W tym czasie z naszej propozycji skorzystało 36 dzieci. Zajęcia odbywały się stacjonarnie w „Ognisku Tęcza” w Nadarzynie, w godz. 8.00–16.00. Na miejscu odbyły się:

- Akcja Bezpieczne Wakacje – prelekcja w wykonaniu st. str. Marcina Marczaka dot. bezpiecznych

wakacji. Wiedza systematycznie utrwalana nie zanika, co potwierdza doskonała znajomość zasad bezpieczeństwa przez dzieci z „Ogniska Tęcza”. W nagrodę każdy otrzymał odblask w myśl zasady: *Jestem widoczny, jestem bezpieczny.*

- Przypomnienie zasad udzielania pierwszej pomocy. Gościliśmy: Krzysztofa Hamernika – naczelnika Ochotniczej Straży Pożarnej w Nadarzynie wraz ze strażakami: Michałem Masłowskim i Danielem Kołakowskim. Wniosek ze spotkania:





- Udzielenie pierwszej pomocy jest obowiązkiem każdego z nas. Wiedzę teoretyczną mogliśmy przećwiczyć praktycznie na fantomach. Przyznajemy – trzeba mieć dużo krzepy przy resuscytacji krążeniowo-oddechowej. Doceniamy trud strażaków i jesteśmy wdzięczni za każdy wyjazd na akcję ratunkową. Za mini ściągawkę w postaci łańcucha przeżycia serdecznie dziękujemy.



- Kompleks basenów w Strzeniówce – nie mogło nas tam nie być. Tereny rekreacyjne naszej gminy testujemy systematycznie. Byliśmy cztery razy i za każdym razem było cudownie. Obiekt robi niesamowite wrażenie. Zgadza się jednomyślnie: We love Nadarzyn too ☺.
- Warsztaty plastyczne i rękodzielnicze to stały punkt harmonogramu wakacyjnego. W tym sezonie nauczyliśmy się robić ogrody w słoiku, projektowaliśmy koszulki wg własnego pomysłu, wykonaliśmy rzeźby z gipsu, mandale z włóczki, breloczki z makramy, filcowaliśmy na sucho, robiliśmy zapachowe mydelka oraz ozdabialiśmy torby dżetami. Cieszymy się, że z naszego zaproszenia na warsztaty rękodzielnicze skorzystali zaprzyjaźnieni seniorzy, z którymi wyczarowaliśmy cuda na szkle oraz namalowaliśmy międzypokoleniowy obraz. Wykonaliśmy go nietypowo, bo za pędzle posłużyły dłonie. To był cudowny czas.
- Zajęcia z elementami profilaktyki. Podczas tegorocznych warsztatów letnich rozmawialiśmy o tym *Jak należy dbać o siebie?* Ważnym aspektem zajęć było ćwiczenie asertywnych postaw.

W tym roku po zmniejszeniu obustrzeń związanych z COVID-19, wyjeżdżaliśmy na jednodniowe wycieczki. Odwiedziliśmy: Łódź (spacer po słynnej Piotrkowskiej, Centrum Nauki „Eksperymentarium”, Centrum Nauki i Techniki EC1), Kazimierz Dolny (zwiedzanie renesansowego miasteczka, spacer wąwozem lessowym Korzeniowy Dół, a w drodze powrotnej zabawa w Magicznych Ogrodach), miasto Mikołaja Kopernika – Toruń (spacer po rynku, Dom Żywych Legend, Muzeum Żywego Piernika), Borysew (ZOO Safari), Warszawę (dokładnie ZOO, gdzie czekały na nas m.in. *krokodyl i orangutany, dwa małutkie węże i królewski orzeł...*), Bałtów (Jura Park, Prehistoryczne Oceanarium, Zwierzyniec, Polska w Miniaturze, Sabatówka, Park Rozrywki). Ze wszystkich podróży wróciliśmy z wyjątkowymi wspomnieniami i obowiązkowymi pamiątkami.

Najtrafniejszym podsumowaniem warsztatów letnich 2021 są słowa wychowanków „Ogniska Tęcza”: *Wakacje z Tęczą były: ciekawe, fantastyczne, interesujące, zabawne, pyszne i kolorowe.* Jednym słowem takie, jakie powinny być! Ze strony kadry chcemy podziękować dzieciom, za niezapomniany czas. Mamy nadzieję, że choć trochę naszą pracą przyczyniamy się do tego, aby dzieciństwo pozostawiło kolorowe wspomnienia.

*Kadra „Ogniska Tęcza”*

**Serdecznie dziękujemy:**  
**Straży Gminnej w Nadarzynie**  
**Ochotniczej Straży Pożarnej w Nadarzynie**  
**za podzielenie się z nami wiedzą**  
**która niepodważalnie jest przydatna**  
**i niezbędna w codziennym życiu**  
**oraz iTV Nadarzyn za uwiecznienie**  
**niezapomnianych chwil.**  
**Funkcjonariuszom Policji w Nadarzynie za dbałość, aby nasze wyjazdy**  
**autokarowe były bezpieczne.**  
**Współpracować z Państwem to sama**  
**PRZYJEMNOŚĆ**

„Aktywni niepełnosprawni – narzędzia wsparcia samodzielności osób niepełnosprawnych”



Mazowiecki Urząd Wojewódzki na stronie internetowej Biura Pełnomocnika Rządu do Spraw Osób Niepełnosprawnych opublikował cztery raporty w wersjach alternatywnych, tj. wszystkie dokumenty w formie tekstu łatwego do czytania i rozumienia. Natomiast ważne informacje na temat trzech raportów z analizy stanu zastanego przetłumaczono na język migowy.

Raporty powstały w ramach Zadania 1 i projektu pn. „Aktywni niepełnosprawni – narzędzia wsparcia samodzielności osób niepełnosprawnych” Programu Operacyjnego Wiedza Edukacja Rozwój 2014–2020, realizowanego przez ww. Biuro. Raporty dostępne są pod adresem: <http://www.niepelnosprawni.gov.pl/1116.projekt-aktywni-niepelnosprawni-narzedzia-wsparcia-samodzielności-osob-niepelnosprawnych>

W kwietniu br. biuro rozpoczęło realizację Zadania 2 ww. projektu pn. „Przygotowanie modyfikacji istniejących i propozycji nowych instrumentów systemu rehabilitacji społecznej osób niepełnosprawnych”.

Biuro Pełnomocnika Rządu do Spraw Osób Niepełnosprawnych zachęca do śledzenia stron internetowych: <http://niepelnosprawni.gov.pl/p167.projekty-po-wer> oraz <http://wlaczeniespoleczne.pl>, a także do wzięcia udziału w konsultacjach.

*mgr Magdalena Kwiatkowska*  
*starszy specjalista pracy socjalnej*

# Oferta Punktu Konsultacyjnego

(GKRPA w Nadarzynie, wejście od strony ronda Armii Krajowej). Porady dla mieszkańców gminy Nadarzyn udzielane są bezpłatnie. *Krystyna Masłowska – pełnomocnik Wójta ds. Uzależnień*

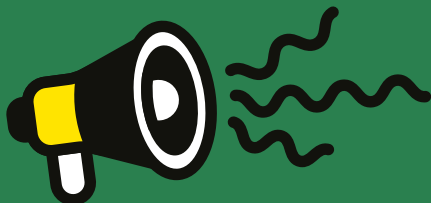
Specjalista	Stałe dni konsultacji	Godzina	Zapisy
Gminna Komisja Rozwiązywania Problemów Alkoholowych	czwartki	16.15–18.00	Bezpośrednio w Punkcie Konsultacyjnym w dniach i godzinach przyjęć tel. (22) 729 82 74 lub w GOPS Sekcja Wsparcia Rodziny „Ognisko Tęcza” (pon. – pt. 9.00–17.00) tel. (22) 739 73 11
Psycholog	środy piątki	17.00–19.30 11.30–14.00	Bezpośrednio w Punkcie Konsultacyjnym w dniach i godzinach przyjęć tel. (22) 729 82 74
Psycholog dziecięcy	Dni do ustalenia w czasie zapisu.	Godz. do ustalenia podczas zapisu.	W Gminnym Ośrodku Pomocy Społecznej Sekcja Wsparcia Rodziny „Ognisko Tęcza” tel. (22) 739 73 11 pon. – piątek 9.00–17.00
Psychoterapeuta, specjalista ds. przeciwdziałania przemocy w rodzinie, mediator	piątki	16.00–19.30	W Gminnym Ośrodku Pomocy Społecznej tel. (22) 739 73 20 pon. 9.00–17.00 wt. – czw. 8.00–16.00 pt. 8.00–15.00
Prawnik	wtorki	Od 16.15 Po wcześniejszym umówieniu się telefonicznym.	W Gminnym Ośrodku Pomocy Społecznej tel. (22) 739 73 20 wewn. 180, 181. pon. 9.00–17.00 wt. – czw. 8.00–16.00 pt. 8.00–15.00
<b>Poradnia Terapii Uzależnienia i Współuzależnienia od Alkoholu</b> 05-800 Pruszków, ul. Drzymały 19/21 III piętro	poniedziałek: 9:00–20:00 wtorek: 9:00–21:00 środa: 13:00–20:00 czwartek: 8:00–21:00 piątek: 8:00–18:00	<b>Lekarz Psycholog</b> (Możliwość terapii w języku ukraińskim, białoruskim, rosyjskim). <b>Terapeuci</b>	<b>Poradnia Terapii Uzależnienia i Współuzależnienia od Alkoholu w Pruszkowie</b> tel. (22) 758 84 11

**DZIEŃ NADARZYNA  
w RADIU BOGORIA**

- w każdy czwarty czwartek  
miesiąca



**ZAPRASZAMY**



## Zareklamuj się w Wiadomościach Nadarzyńskich

Więcej informacji na stronie  
[www.nok.pl/wiadomosci-nadarzynskie](http://www.nok.pl/wiadomosci-nadarzynskie)

## PRACOWNIA PROTETYCZNA

Stara Wieś, ul. Grodziska 188

tel. 22 739 90 17

501 108 039

expresowa naprawa protez zębowych  
protezy całkowite - protezy szkieletowe  
korony - mostki porcelanowe

Pracownia czynna:

pon. - czw.: 9.00 - 11.00

wt. - śr.: 15.00 - 19.00

pt. - sob.: po uzgodnieniu telefonicznym.

# MSM

Małgorzata Paprocka

LICENCJONOWANE  
BIURO RACHUNKOWE

05 - 830 Nadarzyn  
ul. Kalinowa 50 lok. 3

510 868 334  
517 041 379

[www.biuromsm.pl](http://www.biuromsm.pl) | [biurorachunkowe\\_mm@op.pl](mailto:biurorachunkowe_mm@op.pl)

## LOGOPEDA NEUROLOGOPEDA SURDOLOGOPEDA

ZAPRASZA:

DZIECI, MŁODZIEŻ I DOROSŁYCH

tel. 506 692 252

ALTO Prywatna Praktyka Logopedyczna Agata Luterek  
ul. Kalętycowa 4, 05-830 Nadarzyn

# USŁUGI POGRZEBOWE

**Ewa i Włodzimierz Więch**

Nadarzyn ul. Błońska 1

tel. (22) 729 87 61

tel. całodobowy 668-819-033



KAPLICA POŻEGNAŃ

CHŁODNIA, TRUMNY, URNY,

WIĄZANKI, WIEŃCE

# NARODOWY SPIS POWSZECHNY

## Nie bój się spisu!

Spis powszechny to szansa,  
nie inwigilacja. **Liczy się każdy**  
wypełniony formularz!

Zebrane dane będą podstawą  
do wielu decyzji na kolejne 10 lat.

[spis.gov.pl](https://spis.gov.pl)


 Liczymy się  
**DLA POLSKI!**




 Narodowy Spis Powszechny  
 Ludności i Mieszkań 2021



więcej niż OKNA

## CHŁODNA? elegancja

**ALU LOOK** to ekskluzywne  
 rozwiązanie okien MSline+.  
 Połączenie narożników  
 pod kątem prostym  
 oraz zastosowanie  
 nowoczesnych oklein  
 sprawia, że wyglądają jak  
 aluminiowe.

### **GLOBART**

Nadarzyn, ul. Pruszkowska 46, tel. 22 798 08 99 [biuro@globart.pl](mailto:biuro@globart.pl)

# List Klementyński

Parafia Rzymskokatolicka  
w Nadarzynie



Punkt Parafialnego Zespołu CARITAS mieści się na piętrze w budynku parafialnym i czynny jest w godz.: wtorki 10.00–12.00, czwartki 15.00–17.00.

Zapraszam Państwa do lektury tej krótkiej refleksji z 310 WPP na Jasną Górę. Intencją wszystkich pątników z Nadarzyną jest chęć podzielenia się naszym wspólnym doświadczeniem z tegorocznej pielgrzymki. Może dzięki tej relacji zachęcimy niezdecydowanych do podjęcia trudu pielgrzymiego w przyszłym roku. Każdy, kto przynajmniej raz pójdzie szlakiem pątniczym na Jasną Górę, deklaruje pragnienie kontynuowania tej drogi w latach następnych.

Tegoroczna pielgrzymka, z uwagi na wciąż obowiązujące ograniczenia pandemiczne, różniła się od poprzednich, ale sukcesem było już samo jej zorganizowanie w formie przemarszu wszystkich grup z udziałem pątników. Przypomnę, że w roku ubiegłym my, pątnicy, mogliśmy oficjalnie pielgrzymować tylko duchowo w kościołach parafialnych, łącząc się w modlitwie z idącą na piechotę wybraną grupą reprezentantów, złożoną z samych przewodników i służb medyczno-technicznych. Odmienność tej ostatniej pielgrzymki od dotychczasowych przejawiała się między innymi tym, że każda grupa stanowiła samodzielną całość, tzn. mieliśmy swoją grupową mszę świętą przez pierwszych 7 dni, swój punkt medyczny, przy którym zawsze był organizowany postój na



poszczególnych etapach. Mieliśmy też jeden wspólny posiłek w ciągu dnia. W bieżącym roku, niezależnie od przypisanych numerów, każda grupa ustaliła swojego patrona, którym w grupie 11 od 2021 będzie św. Anna. Jest ona powszechnie uznawana za patronkę małżeństw, matek, wdów, piekarzy i żeglarzy.

Ponieważ cały rok, począwszy od 8 grudnia 2020 roku do 08 grudnia 2021 roku, został ustanowiony przez papieża Franciszka „Rokiem św. Józefa” (z okazji 150 rocznicy ustanowienia opiekuna Jezusa patronem kościoła powszechnego), hasło 310 WPP brzmiało: „**Józef – Mąż Maryi**”. Dzięki specjalnie przygotowanym na pielgrzymkę konferencjom autorstwa siostry Judyty Pudełko, ujrzeliśmy historię oblubieńca Maryi, który ufając Panu, przyjmuje w swoim życiu nawet te wydarzenia, których nie rozumie, pozostawiając na boku swoje dociekania i godząc się z własną historią. Poprzez św. Józefa Bóg jakby powtarzał nam: „Nie lękajcie się!”, ponieważ „wiara nadaje sens każdemu szczęśliwemu lub smutnemu wydarzeniu”, „nie należy szukać dróg na skróty”, ale trzeba stanąć wobec rzeczywistości „z otwartymi oczami, biorąc za nią osobistą odpowiedzialność”. To była wielka

Kancelaria parafialna w dni powszednie czynna:  
rano: pon. – sob. 8.00–9.00  
po południu: pon. – pt.  
16.30–17.30  
tel. 22 739 76 20,  
proboszcz Parafii pw.  
św. Klemensa w Nadarzynie  
ks. Andrzej Wieczorek  
[www.parafianadarzyn.pl](http://www.parafianadarzyn.pl)  
e-mail: [parafianadarzyn@wp.pl](mailto:parafianadarzyn@wp.pl)

lekcja jak być prawdziwym mężem, ojcem, człowiekiem odpowiedzialnym i pełnym pokory. Wysłuchaliśmy też konferencji przygotowanych przez o. Wojciecha Deca, których tematem było również życie, wiara i powołanie św. Józefa. Po każdej konferencji odmawialiśmy litanię do św. Józefa.

Tegoroczna pielgrzymka była potraktowana też jako duchowe przygotowanie do beatyfikacji matki Elżbiety Róży Czackiej i kardynała Stefana Wyszyńskiego. To właśnie msza św. w sanktuarium Jasnogórskiej Matki Życia na Długiej w Warszawie, na rozpoczęcie 310 WPP, była inauguracją 33-dniowych rekolekcji pt. „Beatyfikacja 33”, będących duchowym przygotowaniem do podwójnej beatyfikacji, która odbędzie się 12 września 2021 roku w świątyni Opatrzności Bożej w Warszawie. Te konferencje były poprzedzane modlitwami do Ducha Świętego i aktem zawierzenia rekolekcji św. Józefowi, a w ramach lektury duchowej słuchaliśmy rozważań autorstwa kard. Stefana Wyszyńskiego, nauczania matki Elżbiety Róży Czackiej oraz fragmentów z traktatu św. Ludwika Grignon de Montfort i z Objawień w Fatimie.

W czasie tych nauk w drodze otrzymaliśmy również dużą porcję wiedzy o tym jak postępować w sytuacji, gdy dorastające dzieci odchodzą od wiary i kościoła, porzucając praktyki religijne. Tu mentorem był abp Grzegorz Ryś, który udzielał praktycznych rad dla rodziców oraz dziadków na przykładach z życia, omówionych podczas odtwarzanych konferencji.



Była to potężna dawka konkretnej wiedzy i praktycznych rad do zastosowania od zaraz w rozwiązywaniu codziennych trudności i dylematów w relacjach z dorastającymi, jak i dorosłymi już dziećmi i wnukami. Myślę, że pożytecznym dla pogłębienia wiary i osobistego rozwoju będzie ponowne posłuchanie tych konferencji, które można odnaleźć w Internecie i na kanale YouTube.

Te wszystkie konferencje i prelekcje były przeplatane modlitwami i śpiewem w ciągu każdego dnia.

Nasza nadarzyńska grupa, jak zwykle, wyruszyła na trasę 6 sierpnia po mszy św. w parafialnym kościele pod wezwaniem św. Klemensa w Nadarzynie. Pobłogosławieni na drogę przez księdza proboszcza, połączyliśmy się z 310 WPP na postoju w Magdalence, włączając się w szeregi grupy 11. W rytmie dziewięciodniowej nowenny zanieśliśmy na Jasną Górę do Matki Bożej duchowe dary w postaci modlitwy, pokuty i umartwienia. Oprócz własnych intencji, nieśliśmy z sobą intencje pielgrzymów duchowych oraz intencje naszych bliskich i znajomych, które zostały nam polecane i które zebraliśmy w skrzynce intencji w kościele parafialnym. Dołączaliśmy również intencje gospodarzy, którzy nas gościli. W duchowej łączności z ojcem św. Franciszkiem i całym kościołem powszechnym modlitwą obejmowaliśmy trudne sprawy Polski, świata i Kościoła.

W tym pielgrzymowaniu stawialiśmy sobie pytania, na które w codziennym życiu nie znajdowaliśmy czasu, a może też i ochoty. Pytania zasadnicze: po co żyję, po co jestem, po co mnie Pan Bóg stworzył i jakie to ma konsekwencje w codziennym życiu. Niektórzy z nas próbowali na nie odpowiedzieć,

czym dzielili się w czasie rozmów, a niektórzy może jeszcze czekają na dar łaski zrozumienia i odkrycia tych odpowiedzi. Bóg daje nam łaskę, a my często zachowujemy się, jakbyśmy to my robili łaskę Bogu. Nie doceniamy Bożych darów. Nienarzucające się, dyskretne traktowanie człowieka przez Boga wystawia Go na ryzyko spotkania się z ludzką obojętnością, rutyną i powierzchownością.

Pielgrzymka sprowokowała pytanie: Jak odpowiadam na zaproszenia otrzymywane od Boga? Czy nie popadam właśnie w powierzchowność i rutynę w wierze? **„Mówią bowiem, ale sami nie czynią.”** Mt 23, 3.

Św. Antoni Padewski pisze, że „mowa jest skuteczna wówczas, kiedy przemawiają czyny”. (...) U nas tymczasem pełno słów, ale czynów prawdziwe pustkowie. „Pierwszym obowiązkiem głosiciela – mówi św. Grzegorz – jest wypełniać to, co się głosi.” Tymczasem my szukamy przyczyn odchodzenia od wiary młodych wychowanych w tradycji katolickiej... A może oni dlatego porzucają Kościół, ponieważ w domu i w szkole brakowało przemawiania czynami wynikającymi z życia Ewangelii?

Na pielgrzymim szlaku uświadomiliśmy sobie jak ważne jest, czy na co dzień żyję tym, czego wymagam od innych, czy żyję Ewangelią?

**Brat Ryszard**

Nadarzyn, sierpień 2021 roku



Kulturalna pani z Ukrainy, żona Polaka zamieszkała w gminie Nadarzyn, wykształcenie – szkoła gastronomiczna, doświadczenie w restauracji, przedszkolu, cateringu, zaopiekuje się starszą osobą, pomoże w prowadzeniu domu lub podejmie pracę w zawodzie. Duże doświadczenie w Polsce. Tel. 511 069 550.

Nauka rysunku, malarstwa i technik plastycznych dla dzieci w wieku 6 – 12 lat. Tel. 602 150 802

Sprzedam: żyrandol na 3 żarówki, dywan beżowy z Ikea roz. 133 cm x 195 cm, karnisz – 4 m, ławę – stół z dodatkowym blatem, obrazy z Ikea – Latarnia 72 cm x 31 cm, Kwiaty 76 cm x 56 cm, Liście 73 cm x 53 cm. Telefon kontaktowy: 694 930 816

Pogotowie ogrodnicze. Wycinki drzew, prace porządkowe. Ogrody – pielęgnacja i wykonanie. Przyłącza kanalizacyjne. Drenaże i odwodnienia rynien. Remonty. Okolice Nadarzyna. Tel. 511 289 481

Logopeda, neurologopeda, surdologopeda zaprasza dzieci, młodzież i dorosłych. Tel. 506-692-252  
ALTO Prywatna Praktyka Logopedyczna Agata Lutek, ul. Księżycowa 4, 05-830 Nadarzyn

Absolwent politechniki udziela korepetycji z matematyki, tel. 602 246 361

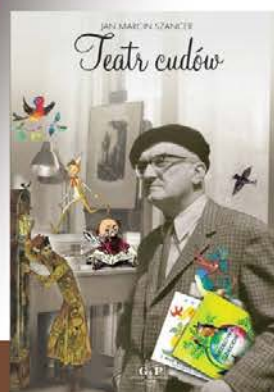
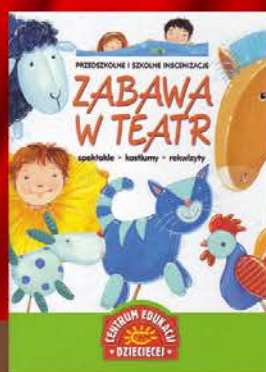
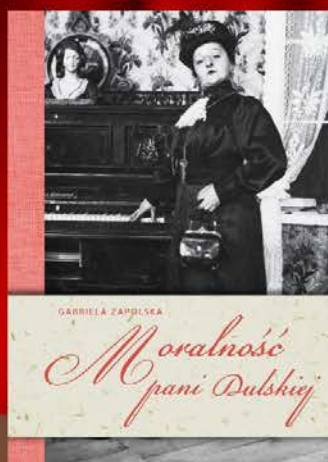
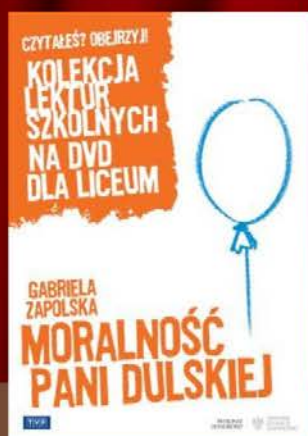
Żabka Polska Sp. z o.o poszukuje do Centrum Logistycznego w Nadarzynie operatorów wózków widłowych. Oferujemy atrakcyjne wynagrodzenie złożone z podstawy i premii, co roku podwyżkę wynagrodzenia, umowę o pracę bez okresu próbnego. CV prosimy wysłać na adres: nadarzyn.kadry@zabka.pl, tel. (61) 668 12 07

Serdeczne podziękowania dla Państwa Grażyny i Marka Aniołek, Stanisława Gajownika, Marka Adamczewskiego, Mirosława Plaskocina za pomoc w pracach porządkowych w ogrodzie.

Bożena Sadowska

# NARODOWE CZYTANIE 2021

NA NASZEJ SCENIE - W TEATRZE - O TEATRZE

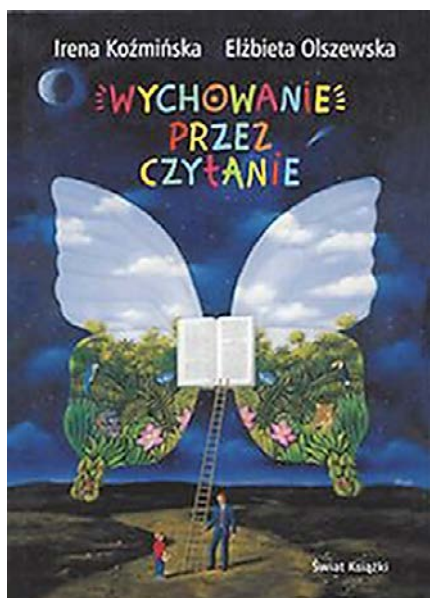




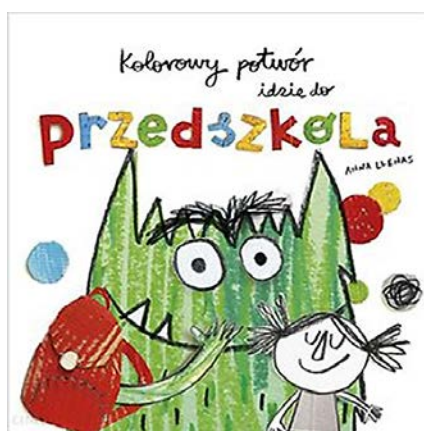
# Biblioteka Publiczna Gminy Nadarzyn

## Czy zaczynacie właśnie przygodę z przedszkolem?

Przygody bohaterów z książki mogą być wstępem do rozmowy o przedszkolu jeszcze zanim dziecko zacznie adaptację. Oczywiście książka jej nie zastąpi, ale może pomóc wprowadzić w przedszkolny świat. Rozmowa o planie dnia w przedszkolu i przyjętych tam zasadach jest też okazją do dowiedzenia się jakie dziecko ma obawy i pytania.



Mały czytelnik dowie się jak wygląda przedszkole, szatnia, sala zabaw, łazienka, ogród przedszkolny. Dowie się, że w przedszkolu spotka inne dzieci, ale też dorosłych – wychowawczyń i wychowawców oraz personel



obsługi. Bohaterowie lubianych dziecięcych serii literackich – Basia, Pucio czy Kolorowy Potwór – przeżywają w przedszkolu różne przygody, również te trudniejsze.

Wsparcie jak przygotować siebie i przyszłego przedszkolaka do nowego etapu otrzymacie oczywiście w placówce, do której zapisane zostało dziecko. Dodatkowe informacje można znaleźć w literaturze i na wielu



stronach internetowych dla rodziców. Polecamy również czasopisma zarówno te dla dzieci, na przykład „Świerszczyk”, jak i dla rodziców, na przykład „Dzieci. Magazyn dla rodziców”.

Oczywiście znalezione informacje warto przesłać i wykorzystać w zgodzie ze sobą i własną sytuacją.

Po książki dla (przyszłych) przedszkolaków zapraszamy do Oddziału dla Dzieci w Nadarzynie i Filii w Młochowie.

### Byliśmy na basenie!

Na gminnych basenach w Strzeniówce były książki! Plażowicze w ramach Letniej Czytelni mogli korzystać z nich na miejscu, zabrać książkę ze sobą lub zostawić własną.





**POLSKI  
FOLKLOR**

**POZNAJ  
PRZYŚPIEWKI  
LUDOWE  
TAŃCE  
NARODOWE  
I REGIONALNE**

# **Dziecięcy Zespół Ludowy Pieśni i Tańca**

**ZAJĘCIA:**

**W ŚRODY I PIĄTKI:**

**GODZ. 16.30-17.30 - DZIECI 4-6 LAT**

**GODZ. 17.30-18.30 - DZIECI 7-12 LAT**

**W ŚWIETLICY NOK W ROZALINIE, UL. MŁOCHOWSKA 59**

**KOSZT: 100 ZŁ MIESIĘCZNIE**

**ZAPISY OD 6.09.2021 PRZEZ STRONĘ  
INTERNETOWĄ [WWW.NOK.PL](http://WWW.NOK.PL)**

**PROWADZĄ ARTYŚCI PZLPIT MAZOWSZE:  
MONIKA MUSZKA I DAMIAN MUSZKA**

# nok Nadarzyński Ośrodek Kultury

## zaPARKuj w Młochowie

29 sierpnia koncertem Doroty Osińskiej zakończyła się V edycja zaPARKuj w MŁOCHOWIE.

Bardzo dziękuję publiczności – Państwa obecność była dla nas radosnym potwierdzeniem sensu organizowania koncertów – dla Was warto. Mamy nadzieję, że za rok spotkamy się ponownie.



Słowa podziękowań kieruję także do księdza Romana Tupaja, proboszcza parafii pod wezwaniem św. Michała Archanioła w Młochowie – bez pomocy, życzliwości i zrozumienia Księdza Proboszcza „parkowanie” w Młochowie nie byłoby możliwe.

Podziękowania kieruję również do Pana Krzysztofa Hamernika – który to już raz mogliśmy liczyć na Pana wsparcie :)

Koncerty odbywały się pod honorowym patronatem Dariusza Zwolińskiego Wójta Gminy Nadarzyn i Krzysztofa Rymuzy Starosty Powiatu Pruszkowskiego. Współfinansowane były przez:

Samorząd Województwa Mazowieckiego – 30 tysięcy zł,  
Starostwo Powiatu Pruszkowskiego – 5 tysięcy zł.

**BARDZO DZIĘKUJEMY**

*Kamila Michalska*



NADARZYŃSKI OŚRODEK KULTURY ZAPRASZA  
NA ZAJĘCIA:

## JOGA W PLENERZE

**miejsce:** Park w Młochowie (spotkajmy się obok fontanny)  
**kiedy:** każda niedziela września

**05.09, 12.09, 19.09, 26.09**

**czas:** w godz. 13.00-14.00

**kto może wziąć udział:** każdy zainteresowany mieszkaniem gminy Nadarzyn

**koszt:** zajęcia są bezpłatne

**strój:** sportowy, wygodne obuwie, mata do ćwiczeń

**instruktor jogi:** Anna Bujalska

**napoje:** we własnym zakresie

**pogoda:** zajęcia nie odbędą się w razie deszczu



### Szanowni Seniorzy!

Nadarzyński Ośrodek Kultury zaprasza do skorzystania z oferty Uniwersytetu Trzeciego Wieku w nowym roku akademickim 2021/2022.

Zajęcia zaczynają się 13 września br. Szczegółowa oferta, harmonogram oraz regulamin już wkrótce na naszej stronie internetowej oraz w siedzibie ośrodka.

**Zapisy od 7 września br. od godz. 17.00 w Nadarzyńskim Ośrodku Kultury.**



# DOŁĄCZ DO NAS !

## ZAJĘCIA Z AKROBATYKI

W NASZYM PROGRAMIE NAUCZANIA SKUPIAMY SIĘ NA ROZWOJU POPRZECZ ZABAWĘ CAŁEGO CIAŁA ORAZ ROZWIŃCIE JEGO WSZYSTKICH CECH MOTORYCZNYCH, CO W EFEKCIE DAJE NAM SOLIDNĄ PODSTAWĘ DO WSZYSTKICH SPORTÓW ORAZ SKOMPLIKOWANYCH EWOLUCJI AKROBATYCZNYCH NP. SALT, ŚRUB, ELEMENTÓW GIBKOŚCIOWYCH Z PRZYRZĄDEM CZY PARTNEROWANIA FIGUR AKROBATYCZNYCH. ZAJĘCIA PROWADZONE SĄ PRZEZ WYKWALIFIKOWANĄ, MŁODĄ ORAZ DOŚWIADCZONĄ KADRĘ TRENERÓW I INSTRUKTORÓW, KTÓRZY Z PASJĄ UCZĄ ORAZ INDYWIDUALNIE PODCHODZĄ DO KAŻDEGO UCZESTNIKA ZAJĘĆ.

**POSIADAMY PROFESJONALNĄ DMUCHANĄ ŚCIEŻKĘ "AIR-TRACK" ORAZ NIEZBĘDNY SPRZĘT DO AKROBATYKI I GIMNASTYKI**

- JESTEŚMY W CIĄGŁYM KONTAKCIE Z RODZICAMI INFORMUJĄC O POSTĘPACH I ZACHOWANIU ICH DZIECI
- POD KONIEC KAŻDEGO SEMESTRU ORGANIZOWANE SĄ POKAZY Z UDZIAŁEM DZIECI I NAGRODAMI DLA WSZYSTKICH UCZESTNIKÓW

### ZAJĘCIA W ŚWIETLICY NOK W PAROLACH

ŚRODY:

17.00 -18.00 DZIECI 4 - 6 LAT

18.00 -19.00 DZIECI 7 -10 LAT



## PODEJMIJ WŁAŚCIWĄ DECYZJĘ DLA ROZWOJU SWOJEGO DZIECKA I ZAPISZ JE NA ZAJĘCIA JUŻ DZIŚ!

**ZAPISY wyłącznie u instruktora**

Kontakt: 506 146 036  
[www.alpha-clients.pl](http://www.alpha-clients.pl)  
 Mail: [biuro@alpha-gym.pl](mailto:biuro@alpha-gym.pl)





# Gminny Ludowy Klub Sportowy

Zakończyliśmy sezon siatkówki plażowej, nadszedł czas na podsumowanie projektu

## Pustynna Burza



Każdy patrzy na efekt końcowy projektu, który niewątpliwie zakończył się ogromnym sukcesem w postaci:

- brązowego medalu Mistrzostw Polski Juniorek Młodszych
- brązowego medalu Ogólnopolskiej Olimpiady Młodzieży
- V miejsca w Mistrzostwach Polski Młodziczek
- V miejsca w Mistrzostwach Polski Juniorek
- srebrnego medalu podczas XXI Młodzieżowego Międzynarodowego Pucharu Bałtyku Młodziczek
- złotego medalu Mistrzostw Mazowsza Juniorek Młodszych
- złotego medalu Mistrzostw Mazowsza Młodziczek
- srebrnego medalu Mistrzostw Mazowsza Juniorek
- złotego medalu PELE MELE (open)

- srebrnego medalu w Poznaniu (open)
  - srebrnego medalu w Grodzisku Mazowieckim (open),
- ale wszystko to nie wydarzyłoby się, gdyby nie ciężka, codzienna praca

Kingi Wrońskiej, Zuzanny Moczulskiej, Weroniki Urbańskiej i Barbary Latos.

W trakcie projektu, od maja do sierpnia, dziewczęta zrealizowały ponad 300 godzin zajęć treningowych oraz przemierzyły w pogoni za grą ponad 5000 kilometrów.

Jedni w wakacje odpoczywają, inni ciężko pracują. Możliwość pracy z tak wspaniałą, zaangażowaną grupą to marzenie każdego trenera. Widok ciężkiej pracy, uśmiechu, skupienia na każdej akcji to klucz do sukcesu.

Nie zawsze oczywiście było słodko i kolorowo, czasem pojawiały się załamania, drobne urazy i ostre słowa, ale dziś, kiedy emocje już opadły, wiemy że jako zespół zrobiliśmy wszystko co w naszej mocy, aby mieć co świętować.

Sukces ma wielu ojców. Nie byłby możliwy bez zaangażowania w PUSTYNNĄ BURZĘ wielu osób.

Serdecznie dziękujemy za wsparcie finansowe gminie Nadarzyn, firmie MAGO S.A, firmie EUROMAX Development, Urzędowi Marszałkowskiemu Województwa Mazowieckiego oraz Firmie FIZJOVOLLEY.

Podziękowania kierujemy także do Dyrekcji Gminnego Ośrodka Sportu w Nadarzynie, pana Dariusza



Maranowskiego i pani Małgorzaty Sałagan Zimny, za możliwość korzystania z obiektów (siłowni, hali, boisk do siatkówki plażowej w Nadarzynie i w nowo powstałym kompleksie basenów letnich w Strzeniówce), pracowników GOS Nadarzyn – pana Krzysztofa Pietruchy, pana Marcina Rybickiego, pana Grzegorza Padamczyka, pana Andrzeja Brzeczkwskiego. Dziękujemy także fizjoterapeutom panu Marcinowi Herczykowi, państwu Ewie i Marcinowi Urbańskim za ekspresowe stawianie na nogi zawodniczek oraz naszej byłej zawodniczce Barbarze Zakościelnej za wsparcie w organizacji treningów i sparingów.

Dziękujemy naszemu KOR-owi (klub oszałamiałych rodziców) za zaufanie i wsparcie logistyczne. Jak się okazało, postępy i przemiany mentalne przeszły nie tylko zawodniczki.

Dziękujemy klubowi Atena Warszawa, panu Andrzejowi Wrotkowi za współpracę i dołożenie swojej cegiełki do tych sukcesów.

Serdecznie dziękujemy!

*Aneta i Damian Krzemiński  
fot. #GLKS Nadarzyn*



## GLKS NADARZYN SEKCJA P. SIATKOWEJ

Zapraszamy od września dzieci  
z roczników:



**2007 - 2015 dziewczęta**  
**2012 - 2015 chłopcy**

**TELEFON**

(48) 512 541 350

**ADRES E-MAIL**

biuro@glksnadarzyn.pl

Podstawową misją #GLKS Nadarzyn jest wychowanie młodych adeptów siatkówki zgodnie z zasadami FAIR PLAY, które są ważne nie tylko na boisku, ale również w życiu codziennym

Poprzez naukę gry w siatkówkę realizujemy takie cele jak:

- Kształtowanie charakteru i osobowości
- Harmonijny rozwój fizyczny
- Popularyzacja zdrowego stylu życia oraz dbania o kondycję fizyczną
- Zarządzanie pasją do sportu
- Wyzwalanie pozytywnych emocji
- Uczenie wartości
- Poczucie spełnienia i czerpanie radości z gry
- Wpojenie aspektów wychowawczych: punktualności, systematyczności, odpowiedzialności, współpracy w grupie, zdrowej rywalizacji.



Wykazano, że uczestnictwo w zorganizowanych sportach poprawia zdrowie, kondycję i wyniki w nauce u dzieci, jednocześnie łagodząc stres i ucząc ważnych zasad, takich jak dobra sportowa rywalizacja, praca zespołowa i wytrwałość.

Dzieci uprawiające sporty zespołowe wykazują zwiększone zdolności do współpracy. Istnieje również poczucie wspólnej odpowiedzialności za wynik, co oznacza, że zły dzień to nie koniec świata. Członkowie drużyny uczą się wzajemnego wspierania w trakcie udanych i nieudanych gier, co może im wiele dać podczas passy przegranych.

Badania pokazują, że sportowcy poprawiają wyniki podczas przebywania w grupie, więc uprawianie sportów zespołowych może zachęcić dziecko do dokładania wszelkich starań dla swoich kolegów z drużyny.

#GLKS<sup>Nadarzyn</sup>



## KS Nadarzyn – tenis stołowy

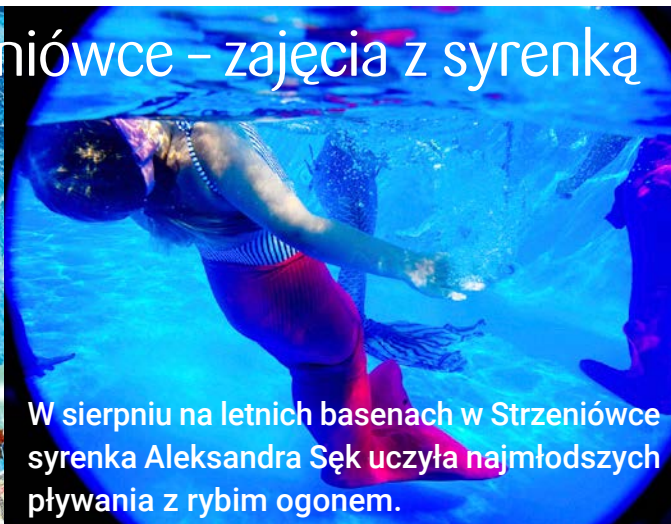
Przygotowania do sezonu 2021/2022 rozpoczęte. Wykorzystując nasze obiekty, z początkiem sierpnia wznowiliśmy treningi i szykujemy się do nadchodzącego sezonu. Mamy nadzieję, że ten sezon będzie przebiegał bez żadnych obostrzeń. W ubiegłym sezonie rozgrywki 3 ligi skończyliśmy na miejscu 5. W turniejach indywidualnych udało nam się zdobyć medale Mistrzostw Mazowsza. To oczywiście już było, teraz czas na wypracowywanie sukcesów w tym sezonie. W najbliższym czasie podamy plan gier ligowych i harmonogram turniejów indywidualnych.



FB. Tenis stołowy – KS Nadarzyn



## Baseny letnie w Strzeniówce – zajęcia z syrenką



W sierpniu na letnich basenach w Strzeniówce syrenka Aleksandra Sęk uczyła najmłodszych pływania z rybim ogonem.

**Redaktor naczelna:** Dorota Sobolewska. Fotografie na okładce: GLKS Nadarzyn. Redakcja nie ponosi odpowiedzialności za treści zawarte w artykułach autoryzowanych, zastrzega sobie możliwość dokonywania poprawek i skracania materiałów. Anonimów nie drukujemy! **Redakcja przyjmuje materiały do 15 dnia** każdego miesiąca na e-mail: [gazeta@nadarzyn.pl](mailto:gazeta@nadarzyn.pl). Zamieszczone publikacje objęte są ochroną prawną wynikającą z ustawy z dnia 4 lutego 1994 r. o prawie autorskim i prawach pokrewnych (Dz. U. z 2018 r. poz. 1191 ze zm.) i jej naruszenie może powodować odpowiedzialność przewidzianą w przepisach ww. ustawy oraz odpowiedzialność odszkodowawczą na zasadach Kodeksu cywilnego.

**Adres Redakcji:** Nadarzyński Ośrodek Kultury, 05-830 Nadarzyn, pl. Poniatowskiego 42, z dopiskiem „Wiadomości”; tel. 22 729 89 15; e-mail: [gazeta@nadarzyn.pl](mailto:gazeta@nadarzyn.pl); [nok@nok.pl](mailto:nok@nok.pl). **Formularz zgłoszenia reklam** oraz ich cennik na stronie [www.nok.pl](http://www.nok.pl) w zakładce „Wiadomości Nadarzyńskie”. **Wydawca:** Nadarzyński Ośrodek Kultury.

**Druk:** Arkuszowa Drukarnia Offsetowa, 05- 825 Grodzisk Mazowiecki, ul. Traugutta 40, tel. 22 724 30 21

Gabriela Zapolska

# MORALNOŚĆ PANI DULSKIEJ

12.00 - 13.00

czytanie "Moralności Pani Dulskiej"  
przez zaproszonych Gości

13.00 - 13.30

moda z przełomu XIX i XX wieku

13.30 - 14.00

**Próbki teatralne**

przedstawienie wybranych scenek utworu przez  
uczniów LO w Nadarzynie

12.15 - 14.00

**"Z Duchem (do) Teatru"**

Nika Jaworowska-Duchlińska  
warsztaty dla dzieci (obowiązują zapisy)

14.00 - 15.00

**budujemy kamienicę Dulskich**

zabawa dla wszystkich uczestników spotkania

Biblioteka Publiczna Gminy Nadarzyn

zaprasza na plenerowe czytanie na Plac Poniatowskiego



Biblioteka Publiczna  
Gminy Nadarzyn