

# Wiadomości Nadarzyńskie



ISSN 1508-1540

Nr 8(172) Gazeta Samorządowa Wydawnictwo bezpłatne Sierpień 2013

## GMINNE DOŻYNKI

# NADARZYN

## 1 września 2013 r.

stadion sportowy (ul. Żółwińska 20)

### W programie:

14.00 - **MSZA ŚW. POŁOWA**

15.30 - 16.30 - **CENTRUM ŚMIECHU**

„LOKOMOTYWA PANA TUWIMA” - program dla dzieci

16.30 - **rozstrzygnięcie konkursów**

(m.in. na najpiękniejszy wieniec dożynkowy)

17.00 - **pokazy karate/pokaz ratownictwa OSP NADARZYN**

18.00 - **KABARET MARCIN DANIEC**

19.00 - **KONCERT ORKIESTRY OSP NADARZYN**

20.30 - **KONCERT MARYLI RODOWICZ**

21.50 - **Pokaz sztucznych ogni**



#### IMPREZY TOWARZYSZĄCE:

wystawy (m.in. plonów z indywidualnych gospodarstw rolnych; Mazowieckiego Ośrodka Doradztwa Rolniczego; Instytutu Hodowli i Aklimatyzacji Roślin w Radzikowie oddz. Młochów i innych instytucji działających na rzecz rolnictwa); prezentacja gospodarstw agroturystycznych z terenu Gminy Nadarzyn, wesołe miasteczko i inne atrakcje dla najmłodszych.

#### ORGANIZATORZY:

Urząd Gminy Nadarzyn,  
Nadarzyński Ośrodek Kultury,  
Gminny Ośrodek Sportu.

# NADARZYN NIERUCHOMOŚCI



ul. Warszawska 3a, 05-830 Nadarzyn; tel./fax (22) 739 92 66; tel. (22) 739 92 67;  
www.n-n.pl; www.nadarzyn-nieruchomosci.pl e-mail: [biuro@n-n.pl](mailto:biuro@n-n.pl)

**STD** Jarosław Dąbrowski  
TRANSPORT - HANDEL - USŁUGI

[www.std-dabrowski.pl](http://www.std-dabrowski.pl); [std.dabrowski@wp.pl](mailto:std.dabrowski@wp.pl)

- roboty ziemne, wykopy, rozbiórki
- usługi koparko - ładowarką
- usługi koparką gaśnicową
- utwardzanie dróg
- niwelacje terenu
- pospółka, piasek, żwir, podsyp
- kruszywa drogowe, budowlane, czarnoziem
- odśnieżanie, wywóz śniegu, gruzu, ziemi



tel. 504-232-966

fax 22 393 10 69



Wola Krakowiańska 38 d, 05-831 Młochów

**Autopart**  
MAZOWSZE

## Akumulatory do wszystkich rodzajów pojazdów.

 **HURT**  
 **DETAL**



**Janki, ul. Graniczna 24**  
**Tel. 503 086 781**

## Z ostatnich Sesji...

W dniu 31 lipca 2013 roku odbyła się XXXV Sesja Rady Gminy Nadarzyn, podczas której radni podjęli następujące uchwały:

1. Uchwała Nr XXXV/365/2013 w sprawie realizacji projektu systemowego w ramach Programu Operacyjnego Kapitał Ludzki 2007 – 2013 Priorytet VII, Działanie 7.1, Poddziałanie 7.1.1.
2. Uchwała Nr XXXV/366/2013 w sprawie wniesienia nieruchomości w formie aportu do spółki „Przedsiębiorstwo Komunalne Nadarzyn Spółka z ograniczoną odpowiedzialnością”.
3. Uchwała Nr XXXV/367/2013 w sprawie zatwierdzenia projektu POKL „Dać szansę na przyszłość”. *Szczegóły dotyczące projektu na str. 12 WN.*
4. Uchwała Nr XXXV/368/2013 w sprawie zmiany Uchwały Nr XXX/322/2013 z dnia 27 lutego 2013 Rady Gminy Nadarzyn w sprawie określenia przystanków komunikacyjnych, których właścicielem jest Gmina Nadarzyn oraz warunków i zasad korzystania z tych obiektów.
5. Uchwała Nr XXXV/369/2013 w sprawie uchylenia Uchwały Nr VI/37/2007 Rady Gminy Nadarzyn z dnia 31 stycznia 2007r. w sprawie zarządzenia na terenie Gminy Nadarzyn poboru opłaty skarbowej w drodze inkasa oraz wyznaczenia inkasentów i określenia wysokości wynagrodzenia za inkaso.
6. Uchwała Nr XXX/370/2013 w sprawie zmian w budżecie Gminy Nadarzyn na rok 2013. *Zwiększono dochody budżetu gminy, które po zmianach stanowią kwotę – 79.603.049,46 zł. Zmniejszono wydatki budżetu gminy, które po zmianach stanowią kwotę – 76.077.788,00 zł.*
7. Uchwała Nr XXXV/371/2013 w sprawie zmiany Wieloletniej Prognozy Finansowej na lata 2013 - 2019.

Wszystkie uchwały znajdują się na stronie: [www.bip.nadarzyn.pl](http://www.bip.nadarzyn.pl)

red.

## Sprawozdanie z działalności Wójta Gminy Nadarzyn za 2012 r. /cz. 2

### DZIAŁALNOŚĆ W ZAKRESIE GEODEZJI I GOSPODARKI NIERUCHOMOŚCIAMI

Wydano m.in. 20 decyzji w sprawie przekształcenia prawa użytkowania wieczystego w prawo własności nieruchomości; aktualizowano wykaz użytkowników wieczystych, wprowadzono dane dotyczące użytkowania wieczystego do systemu „użytkowanie”; przygotowano projekt Uchwały Rady Gminy w sprawie udzielania bonifikat od opłat z tytułu przekształcenia użytkowania wieczystego w prawo własności; przygotowano 15 informacji dotyczących wysokości opłat rocznych dla nowych użytkowników wieczystych oraz 105 wypowiedzeń (aktualizacji) opłat rocznych z tytułu użytkowania wieczystego.

Przygotowano projekty uchwał Rady Gminy w sprawie nabycia nieruchomości na rzecz Gminy Nadarzyn oraz m.in. prowadzono postępowania w sprawie nabycia na rzecz Gminy działek

drogowych. Zakończono 4 postępowania w sprawie sprzedaży nieruchomości w trybie przetargowym; wszczęto 7 postępowań w sprawie sprzedaży nieruchomości oraz przeprowadzono 2 postępowania w sprawie przekazania nieruchomości w drodze aportu do Spółki. Ponadto aktualizowano ewidencję gruntów należących do Gminy, kontynuowano postępowania dotyczące dzierżawy gruntów na terenie Gminy oraz najmu, przygotowano projekty uchwał Rady Gminy dotyczące dzierżawy. Wszczęto również 39 postępowań o regulację stanu prawnego nieruchomości gminnych.

W zakresie nazewnictwa ulic i numeracji porządkowej m.in. przygotowywano projekty uchwał w sprawie nadania nazw 25 ulicom oraz wydano 182 zaświadczenia o nadaniu numerów porządkowych. Aktualizowano mapy zgodnie z nowymi ulicami i adresami dla poszczególnych wsi, atakżewydano55postanowień o zgodności projektowanego podziału z miejscowym planem zagospodarowania przestrzennego; zatwierdzono i wydano 60 decyzji zatwierdzających podziały nieruchomości. Do Referatu Geodezji i Gospodarki Nieruchomościami wpłynęło w ciągu roku 1070 spraw.

### DZIAŁALNOŚĆ W ZAKRESIE ROLNICTWA, OCHRONY ŚRODOWISKA I GOSPODARKI

**W zakresie rolnictwa, m.in.:** prowadzono 17 postępowań administracyjnych zagrożenia pożarowego na gruntach nadmiernie zachwaszczonych; zorganizowano pomoc dla rolników w wypełnianiu wniosków na dopłaty do materiału siewnego oraz wnioski obszarowe; prowadzono współpracę z GSWM Nadarzyn oraz sołtysami i radami sołeckimi w realizacji zadań przyjętych przez Komisję Rolną i Ochrony Środowiska – organizacja szkoleń dla rolników oraz współdziałanie z Biurem Powiatowym ARiMR w Pruszkowie (z siedzibą w Piastowie) w zakresie wdrażania systemu identyfikacji i rejestracji zwierząt oraz dopłat bezpośrednich dla rolnictwa i planów rozwoju obszarów wiejskich. Organizowano i nadzorowano odbiór padliny zwierzęcej z terenu gminy do Zbiornicy Sanitarnej Zwierząt Padłych w Mszczonowie.

**W zakresie ochrony środowiska, m.in.:** prowadzono postępowania i przygotowano decyzje (205) dotyczące zezwolenia na usunięcie drzew i krzewów (dla osób fizycznych i prawnych) oraz kontrolę wykonania i odbiór prac – usuwania drzew i krzewów oraz konserwacji i pielęgnacji usychających lub zagrażających bezpieczeństwu przy drogach gminnych. Kontrolowano przeprowadzanie konserwacji i renowacji 3 gniazd bocianich (Nadarzyn, Walendów, Parole). Prowadzono postępowania administracyjne w celu przygotowania opinii dla Starosty Powiatu Pruszkowskiego i Wojewody Mazowieckiego w sprawie zatwierdzenia programu gospodarki odpadami niebezpiecznymi oraz opinii w sprawie zbierania odpadów podmiotów gospodarczych działających na terenie Gminy Nadarzyn (wydano 4 postanowienia) a także postępowania w sprawie wydania opinii dotyczących zatwierdzenia projektu programu prac geologicznych (wydano 6 postanowień).

Prowadzono wizje lokalne, lustracje, interwencje oraz kontrole w sprawach nielegalnego zrzutu ścieków, zaśmiecania i składowania odpadów stałych, spalania odpadów, nadmiernego hałasu, emisji szkodliwych substancji chemicznych oraz innych uciążliwych działań (łącznie 21 interwencji i wizji lokalnych), również we współpracy ze Strażą Gminną.

Ponadto wykonywano zadania w zakresie m.in.: kontroli stanu zadrzewień na skarpach rzeki Utrata; postępowań ad-

ministracyjnych oceniających wpływ inwestycji na środowisko wraz z procedurą przygotowującą decyzje o środowiskowych uwarunkowaniach dla przedsięwzięć budowlanych; współpracy z instytucjami działającymi w zakresie ochrony środowiska - WIOŚ, Urząd Wojewódzki w Warszawie, GUS, Starostwo Powiatowe w Pruszkowie, Rejonowa Straż Pożarna w Pruszkowie, Straż Gminna w zakresie obowiązków ustawowych (statystyka, procedury administracyjne) oraz w związku ze zgłoszeniami mieszkańców w sprawach interwencji.

We współpracy z ZUK organizowano akcje zbiórki i wywozu odpadów wielkogabarytowych – 2 razy w ciągu roku oraz wywóz zużytego sprzętu elektrycznego i elektronicznego oraz odpadów niebezpiecznych.

Przygotowano projekty uchwał Rady Gminy Nadarzyn w związku z wejściem w życie nowych obowiązków wynikających ze znowelizowanej ustawy o utrzymaniu czystości i porządku w gminach.

Prowadzono Rejestr Działalności Regulowanej i wydawano zaświadczenia o wpisie do Rejestru Działalności Regulowanej w zakresie odbierania odpadów komunalnych od właścicieli nieruchomości – 22 szt.

**W zakresie gospodarki wodnej:** udział w odbiorach konserwacyjnych cieków wodnych melioracji podstawowej z Inspektorem Zarządu Melioracji i Urządzeń Wodnych w Grodzisku Mazowieckim na rzekach Zimna Woda, Utrata, Głuskówka; współpraca z Gminną Spółką Wodno Melioracyjną w zakresie konserwacji urządzeń melioracji szczegółowej; prowadzenie 3 postępowań administracyjnych w sprawach naruszenia stosunków wodnych względem działek sąsiednich.

#### **DZIAŁALNOŚĆ GOSPODARZCZA I KOMUNIKACJA**

W roku 2012 do Referatu Działalności Gospodarczej wpłynęło ogółem 774 wnioski CEIDG-1 dotyczące wpisu, zmiany wpisu, zawieszenia lub wznowienia działalności gospodarczej lub zaprzestania wykonywania działalności. Ponadto wpłynęły 32 wnioski o udostępnienie danych z ewidencji działalności gospodarczej prowadzonej przez Wójta Gminy Nadarzyn, do czasu migracji tych danych do CEIDG (w oparciu o złożone wnioski wydano 32 zaświadczenia potwierdzające tzw. archiwalne dane przedsiębiorców).

**Zezwolenia na sprzedaż napojów alkoholowych:** w minionym roku do Referatu Działalności Gospodarczej wpłynęło 114 wniosków dotyczących między innymi: wydania zezwoleń na sprzedaż napojów alkoholowych, zmiany danych w posiadanych zezwoleniach, rezygnacji z korzystania z zezwoleń, udostępniania danych o przedsiębiorcach posiadających zezwolenia, oświadczeń o wartości sprzedaży napojów alkoholowych na podstawie posiadanych zezwoleń. Dla 20 podmiotów wydano 55 zezwoleń na sprzedaż napojów alkoholowych przeznaczonych do spożycia poza miejscem sprzedaży, dla 4 podmiotów wydano 5 zezwoleń na sprzedaż napojów alkoholowych przeznaczonych do spożycia w miejscu sprzedaży oraz dla 1 podmiotu wydano 2 zezwolenia na sprzedaż napojów alkoholowych podczas organizowanych przyjęć.

W okresie sprawozdawczym wydano również 6 zezwoleń jednorazowych na sprzedaż napojów alkoholowych (piwa) podczas imprez organizowanych na terenie Gminy Nadarzyn. Wydano także 9 decyzji administracyjnych wygaszających zezwolenia na sprzedaż napojów alkoholowych w związku z likwidacją punktu sprzedaży, z powodu niezłożenia stosownego oświadczenia oraz z powodu niedokonania opłaty za korzystanie z zezwolenia.

W oparciu o wnioski, które wpłynęły do Urzędu, przekazano 14 pisemnych informacji dotyczących podmiotów posiadających zezwolenia na sprzedaż napojów alkoholowych.

**Ewidencja innych obiektów hotelarskich:** wg stanu na koniec 2012 roku w ewidencji innych obiektów hotelarskich prowadzonej przez Wójta Gminy Nadarzyn figuruje 14 obiektów, w tym: 12 obiektów agroturystycznych i 2 ośrodki szkoleniowo – konferencyjne. W roku sprawozdawczym 2012 dokonano jednego wpisu do ewidencji innych obiektów hotelarskich prowadzonej przez Wójta Gminy Nadarzyn oraz wydano 4 zaświadczenia potwierdzające dokonanie wpisu do ewidencji innych obiektów hotelarskich.

**Ewidencja wydanych licencji na transport drogowy taksówką:** w roku 2012 wygaszono jedną licencję na wykonywanie transportu drogowego taksówką na terenie Gminy Nadarzyn z powodu zaprzestania działalności gospodarczej przez przedsiębiorcę (na koniec 2012 roku było 2 licencje).

**Ewidencja wydanych zezwoleń na wykonywanie regularnych przewozów osób w krajowym transporcie drogowym:** w 2012 roku wydano 2 zezwolenia na wykonywanie regularnych przewozów osób na terenie Gminy Nadarzyn, dwie decyzje zmieniające zezwolenie z powodu zmiany rozkładu jazdy, jedno postanowienie uzgadniające przebieg linii komunikacyjnej oraz jedno postanowienie zmieniające zezwolenie dla PKS Grodzisk Mazowiecki z powodu zmiany rozkładu jazdy.

#### **Wydział Komunikacji Starostwa Powiatowego w Pruszkowie - Filia w Nadarzynie**

W 2012 roku do Filii Wydziału Komunikacji w Nadarzynie wpłynęło do rejestru 289 pism dotyczących pojazdów. W ubiegłym roku zarejestrowano na stałe około 3530 pojazdów silnikowych, w tym: 8 - na tablice indywidualne oraz m.in.: 1634 - samochodów osobowych, 329 - samochodów ciężarowych, 1154 - ciągniki samochodowe, 177 – naczepy i przyczepy, 124 – autobusów, 61 motocykli, 35 motorowerów i 21 ciągników rolniczych. Ponadto zarejestrowano na czasowo ok. 260 pojazdów w celu przeprowadzenia badań technicznych, przeprowadzenia pojazdu z miejsca zakupu.

W 2012 roku dla 977 pojazdów wydano tablice czasowe i pozwolenia czasowe na wywóz z kraju, wyrejestrowano z urzędu lub na wniosek właściciela 31 pojazdów silnikowych na podstawie zaświadczenia o demontażu. Wydano ok. 10 decyzji na nadanie cech identyfikacyjnych pojazdu oraz 5 skierowań na wykonanie tabliczki zastępczej w pojeździe. Wydano również 42 pozwolenia badawcze w celu przeprowadzenia nowych pojazdów na badania homologacyjne.

Na żądanie sądu, komornika lub policji udzielono ok. 150 informacji pisemnych dotyczących danych pojazdów i ich właścicieli oraz wydano 45 zaświadczeń potwierdzających dane pojazdów.

W 2012 roku do wydziału komunikacji wpłynęło ok. 900 różnych wniosków dotyczących uprawnień kierowców. W roku sprawozdawczym wydano między innymi: ok. 260 nowych praw jazdy, ok. 380 wtórników praw jazdy z powodu zmiany danych lub utraty dokumentu oraz 17 praw jazdy międzynarodowych. Przekazano akta 35 osób posiadających uprawnienia do kierowania pojazdami do innych organów ewidencyjnych, w związku ze zmianą miejsca zamieszkania.

Ponadto w 2012 roku wydano 20 decyzji cofających posiadane uprawnienia do kierowania pojazdami oraz udzielono 35 pisemnych informacji dotyczących danych z ewidencji kierowców.

## **DZIAŁALNOŚĆ W ZAKRESIE ARCHITEKTURY I URBANISTYKI**

W 2012 r. do Referatu wpłynęło w sumie 2289 spraw. Wydano m.in.: 9 decyzji – w tym 3 decyzje celu publicznego (w tym 38 pism w toku postępowania - m.in. zawiadomienie o wszczęciu postępowania, przekazanie sprawy do uzgodnień, powiadomienie stron postępowania o czynnościach i uzyskanych uzgodnieniach) oraz 6 decyzji o warunkach zabudowy (w tym 70 pism w toku postępowania, z dokonaniem analizy dobrego sąsiedztwa oraz przeprowadzeniem postępowania zgodnie z przepisami prawa); wydano 520 wypisów z planu wraz z załącznikami graficznymi z rysunku planu (obejmujących łącznie 1283 działek); 55 opinie urbanistyczne (obejmujące 83 działki); 22 zaświadczenia w sprawie zgodności z m.p.z.p. zmiany sposobu użytkowania obiektu. Ponadto przeanalizowano 111 aktów notarialnych (pod kątem oceny dot. renty planistycznej).

W 2012 r. w Referacie Urbanistyki i Architektury podejmowanych było szereg działań i czynności związanych z procedurą sporządzania miejscowych planów zagospodarowania, w tym m.in.: przygotowanie projektów uchwał w sprawie przystąpienia do sporządzania m.p.z.p. oraz zmiany studium wraz z analizą zasadności przystąpienia i uzasadnieniem; przygotowanie zawiadomień do właściwych organów o podjęciu przez Radę Gminy uchwał o przystąpieniu do sporządzania m.p.z.p. i zmiany studium - w celu zgłaszania wniosków; przygotowanie projektów różnego typu uchwał wraz z uzasadnieniem, w tym uchwał dzielących obszar planu; przekazywanie projektów m.p.z.p. do organów właściwych w sprawie opiniowania i uzgadniania projektów m.p.z.p.; przygotowywanie materiałów związanych ze sporządzaniem wniosków o uzyskanie zgód na zmianę przeznaczenia gruntów na cele nierolnicze lub nieleśne; współdziałanie w redagowaniu wniosków o zmianę przeznaczenia na cele nierolnicze i nieleśne wraz z uzasadnieniem, kierowanych do właściwych organów; przygotowywanie materiałów planistycznych w celu wyłożenia projektów planów do publicznego wglądu, udostępnianych w Referacie oraz w wersji elektronicznej do BIP Gminy Nadarzyn; prowadzenie spraw związanych z postępowaniem odwoławczym na skutek negatywnych decyzji wydawanych przez właściwe organy np. Ministra Rolnictwa lub Marszałka Województwa Mazowieckiego w sprawie „odrolnienia” lub „odlesienia” gruntów, Konserwatora Zabytków w sprawie uzgodnienia m.p.z.p.; sporządzanie dokumentacji prac planistycznych do uchwalonych przez Radę Gminy planów miejscowych, obejmującej w sposób czytelny i udokumentowany przebieg wszystkich czynności jakie zostały wykonane podczas procesu sporządzania projektu planu, jak również obejmującej różnego typu zestawienia, oświadczenia, rozstrzygnięcia, podsumowania, itp. zgodnie z ustawą o planowaniu i zagospodarowaniu przestrzennym.

## **SPRAWY KADROWE**

Inspektor ds. kadrowych prowadził akta osobowe pracowników: Urzędu Gminy, Gminnego Ośrodka Sportu, Gminnego Ośrodka Pomocy Społecznej, 5 szkół podstawowych, 3 przedszkoli i Gimnazjum oraz Ogniska Dziecięco-Młodzieżowego „TĘCZA”. Stan zatrudnienia na dzień 31 grudnia 2012 r. ogółem (pełno i niepełnozatrudnionych na warunkach umowy o pracę) wynosił: 277 osób w oświacie, 60 osób w Urzędzie Gminy, 17 osób w GOS, 11 w GOPS oraz 6 w Ognisku „Tęcza”.

W 2012 roku odbyły się 3 konkursy na stanowiska urzędnicze zakończone wyłonieniem kandydata i jego zatrudnieniem oraz 4 konkursy na stanowiska kierownicze w jednostkach podległych - zakończone wyłonieniem kandydata i jego zatrudnieniem. Ogółem wypisano 218 decyzji – w tym: 141 w oświacie i 77 dla pozostałych pracowników. Wydano 67 świadectw pracy i 28 zaświadczeń Rp-7 dla ZUS.

Nagrody jubileuszowe w roku 2012 otrzymało 41 osób, w tym: 30 osób w oświacie, 9 osób w Urzędzie Gminy, 1 osoba w GOPS, 1 osoba w Ognisku „Tęcza”. Kary porządkowe: w 2012 roku zostało nałożonych 9 kar porządkowych. Zatarło 1 karę porządkową nałożoną w roku 2011 pracownikowi oświaty.

Prowadzone było zbiorowe ubezpieczenie pracownicze typu „P Plus” z dodatkowym ubezpieczeniem na wypadek ciężkiej choroby, leczenia szpitalnego i niezdolności do pracy. Potwierdzenie przekazania składek odbywa się comiesięcznie drogą elektroniczną. Grupa pracowników objętych dobrowolnym ubezpieczeniem, łącznie z ubezpieczonymi członkami ich rodzin, liczy 370 osób. W wyniku złożenia do Powiatowego Urzędu Pracy 2 wniosków o roboty publiczne zatrudniono w sumie 17 osób bezrobotnych.

Staże absolwenckie odbywało 6 osób - dwie z nich zostały zatrudnione po odbyciu stażu tj. 1 osoba w Urzędzie Gminy oraz jedna osoba w oświacie; 2 osoby zakończyły staż, 2 - kontynuują staże w roku 2013. Ponadto w 2012 roku 2 osoby odbywały w Urzędzie Gminy praktyki studenckie na podstawie umów zawartych z uczelnią.

## **DZIAŁALNOŚĆ W ZAKRESIE PROMOCJI I ROZWOJU GMINY**

W 2012 r. w tym zakresie podjęto m.in. następujące działania:

- opracowywano, wydawano i kolportowano miesięcznik samorządowy „*Wiadomości Nadarzyńskie*”;
- aktualizowano oficjalny serwis internetowy Gminy Nadarzyn (zarówno merytorycznie jak i graficznie – codzienne informacje, mapa gminy, dodatkowe zdjęcia itp.); współpracowano z czasopismami: „Strażak”, „Podwarszawskie Co? Gdzie? Kiedy?”, „Kurier Południowy”, „Gazeta WPR”, „Flesch Mazowska”, „Zielony sztandar”, „Gazeta Wyborcza” oraz wydawnictwem „Ziemia Chełmońskiego” w zakresie przygotowywania informacji o Gminie, udostępniania zdjęć itp.
- przygotowano informacje o gminie na stronę Lokalnej Grupy Działania „Ziemia Chełmońskiego”, Powiatu Pruszkowskiego oraz Stowarzyszenia Gmin Zachodniego Mazowsza „Mazovia”;
- przygotowano ulotki informacyjne „Płacę podatki, tam gdzie mieszkam”;
- wykonano materiały reklamowo - promocyjne Gminy (długopisy, kubki, koszulki, kalendarze na 2013 r. i in.);
- współpracowano z Kołem PTTK przy Politechnice Warszawskiej przy organizacji Ogólnopolskiej Imprezy na Orientację;
- współorganizowano gminny finał konkursu „Cały Powiat Czyta Dzieciom” – organizowanego przez Powiat Pruszkowski.

Ponadto przygotowywano i wysyłało różnego typu życzenia, zaproszenia, listy gratulacyjne oraz podziękowania za współpracę dla firm i instytucji; współpracowano z NOK, GOS, GOPS, SPGZOZ Nadarzyn i innymi jednostkami (np. szkoły, przedszkola, OSP Nadarzyn, Orkiestra OSP Nadarzyn,

Gminne Ognisko Dziecięce – Młodzieżowe „Tęcza”, GLKS Nadarzyn) w zakresie m.in. przygotowywania plakatów, zaproszeń, ogłoszeń, dyplomów, podziękowań, wykonywania zdjęć itp. oraz z Parafiami w Nadarzynie i Młochowie; współpracowano ze Stowarzyszeniem na rzecz Dzieci i Osób Niepełnosprawnych „Szlakiem Tęczy”; udostępniano materiały dotyczące Gminy Nadarzyn, osobom piszącym różnego rodzaju prace na temat gminy; przygotowano stoisko promujące Gminę podczas gminnych dożynek. Na serwerze Gminy w 2012 r. swoje domeny umieściły kolejne 2 jednostki (w sumie 18 jednostek gminnych posiada już swoje domeny z adresem: [www.nazwajednostki.nadarzyn.pl](http://www.nazwajednostki.nadarzyn.pl)).

## DZIAŁALNOŚĆ W ZAKRESIE OŚWIATY

W Gminie Nadarzyn funkcjonują trzy przedszkola publiczne, cztery niepubliczne, pięć szkół podstawowych, dwie niepubliczne szkoły podstawowe i jedno gimnazjum. W 2012 r. do publicznych przedszkoli uczęszczało 248 dzieci, do szkół podstawowych (łącznie z oddziałami „0”) 965 dzieci oraz do gimnazjum 312 uczniów.

W roku 2012 r. wydatki (ze zobowiązaniami) na oświatę wyniosły: 18 363 490,33 zł (w tym na przedszkola publiczne 3 316 282,07 zł na szkoły podstawowe, świetlice szkolne i gimnazjum 14 881 658, 47 zł) przy czym 9 635 330,00 zł stanowiła subwencja oświatowa. W ubiegłym roku wykonano prace remontowe we wszystkich placówkach oświatowych prowadzonych przez gminę.

**DOTOWANIE PLACÓWEK NIEPUBLICZNYCH** - zgodnie z art. 90 ustawy z dnia 7 września 1991 r. o systemie oświaty (Dz. U. z 2004 r. Nr 256, poz. 2572 ze zm.) dotacje przekazywane były na uczniów (wychowanków): Przedszkola „Maluch” – 93 wychowanków; Przedszkola „SMYK” – 62 wychowanków; Przedszkola „JUPIK” – 65 wychowanków; oddziału „0” przy Chrześcijańskiej Szkole Podstawowej - 12 wychowanków; Chrześcijańskiej Szkoły Podstawowej – 15 uczniów; Przedszkola Promienie – 72 wychowanków; Szkoły Podstawowej Promienie - 35 uczniów. Zgodnie z przepisami wyżej wymienionej ustawy dotacje przekazywane były również na wychowanków uczęszczających do przedszkoli niepublicznych w innych jednostkach administracyjnych, a będących mieszkańcami Gminy Nadarzyn. W 2012 roku dotacje przekazane zostały do gmin: Brwinów, Podkowa Leśna, Michałowice, Raszyn, Lesznowola, Milanówek, Ożarów Mazowiecki, Żabia Wola oraz Miasta Stołecznego Warszawy (razem 108 wychowanków).

Wydatki na dotacje dla niepublicznych przedszkoli wyniosły 2 409 196,82 zł w tym: na wychowanków naszej gminy uczęszczających do placówek w innych gminach: 626 889,19 zł.

**AWANS ZAWODOWY NAUCZYCIELI** – w ubiegłym roku do Wójta Gminy Nadarzyn wpłynęło 7 wniosków o wszczęcie postępowania egzaminacyjnego na stopień nauczyciela mianowanego i 1 o uzupełnienie danych w akcie nadania stopnia awansu zawodowego nauczyciela mianowanego. Wszyscy nauczyciele, którzy złożyli wnioski, zdali egzamin, otrzymali Akty Nadania Stopnia Nauczyciela Mianowanego i złożyli Akt Ślubowania.

Siedmiu nauczyciel złożyło wnioski do Mazowieckiego Kuratora Oświaty o wszczęcie postępowania kwalifikacyjnego na stopień nauczyciela dyplomowanego - wszyscy otrzymali akceptację Komisji Kwalifikacyjnej na stopień nauczyciela dyplomowanego i otrzymali Akt Nadania Stopnia Nauczyciela

Dyplomowanego.

**POMOC MATERIALNA DLA UCZNIÓW** - rządowy program pomocy uczniom „Wyprawka szkolna” (programem dofinansowania zakupu podręczników objęto 72 uczniów ze szkół podstawowych i gimnazjum, zgodnie z opinią dyrektorów placówek oświatowych Gminy Nadarzyn, opinią Gminnego Ośrodka Pomocy Społecznej w Nadarzynie i złożonych dokumentów); Rządowy program „Pomoc państwa w zakresie dożywiania” - pomocą objęto uczniów z trzech publicznych przedszkoli, pięciu szkół podstawowych i gimnazjum (w okresie I-VI - 68 uczniów, w okresie IX-XII - 101 uczniów). Wychowankom przedszkoli zapewniono całodzienną wyżywienie, uczniom szkół pełen obiad lub jedno gorące pełnowartościowe danie (SP Rusiec); stypendia i zasiłki szkolne o charakterze socjalnym: od stycznia do czerwca 2012 r. tym rodzajem pomocy objęto 33 uczniów, natomiast od września do grudnia – 50 uczniów); program wyrównywania szans edukacyjnych dzieci i młodzieży placówek oświatowych Gminy Nadarzyn – we wszystkich szkołach odbywają się zajęcia wyrównujące wiedzę, a wśród nich programy wspierane środkami Unii Europejskiej, które zostały przyznane szkołom na podstawie wniosków złożonych przez dyrektorów oraz wniosku zbiorowego złożonego przez organ.

W roku 2012 przeprowadzono procedurę przedłużenia powierzenia stanowiska dyrektora w PP Młochów, PP Nadarzyn oraz SP Nadarzyn.

Sprawdzian w szkołach podstawowych i egzamin w gimnazjum. Wyniki niezależnego od szkoły systemu sprawdzianów i egzaminów zewnętrznych są jednym ze wskaźników efektywności kształcenia, a ich analiza i interpretacja – składnikiem ewaluacji szkolnego systemu dydaktycznego. Średnia liczby punktów uzyskanych przez uczniów szkół podstawowych w 2012 r. wyniosła: w powiecie pruszkowskim 25,96; w Gminie Nadarzyn 25,67 w tym: Szkoła Podstawowa w Młochowie: 24,82; Szkoła Podstawowa w Kostowcu: 23,80; Szkoła Podstawowa w Ruści: 27,00; Szkoła Podstawowa w Woli Krakowiańskiej: 21,89; Szkoła Podstawowa w Nadarzynie: 26,08. Średni wynik procentowy uzyskany przez uczniów z egzaminu gimnazjalnego w 2012 r. z części humanistycznej wyniósł w powiecie pruszkowskim 70,3; dla Gimnazjum im. bł. Jana Pawła II w Nadarzynie: 66,8. Średni wynik procentowy z części matematyczno-przyrodniczej wyniósł w powiecie pruszkowskim: 52,8; w Gimnazjum im. bł. Jana Pawła II w Nadarzynie: 47,5.

## DZIAŁALNOŚĆ W ZAKRESIE EWIDENCJI LUDNOŚCI, DOWODÓW OSOBISTYCH I URZĘDU STANU CYWILNEGO

Wykonane zadania z zakresu ewidencji ludności: zameldowania na pobyt stały - 389; na pobyt czasowy ponad 3 m-ce - 202 (do 3 m-cy - 3); zameldowania cudzoziemców - 277; wymeldowania z pobytu stałego - 112; wymeldowania z pobytu czasowego ponad 3 m-ce - 54; zameldowanie noworodków - 118; rejestracja małżeństwa - 95; rejestracja zgonu - 79; ilość udzielonych informacji adresowych - 132; ilość udzielonych informacji z ewidencji ludności, oraz ewidencji wydanych i unieważnionych dowodów osobistych - 139; ilość wydanych poświadczeń zameldowania - 119; nanoszenie zmian i wszelkich poprawek w komputerowej bazie danych oraz jej bieżąca aktualizacja (ilość odnotowanych rekordów 12 566).

Ponadto wszczęto: 13 postępowań o administracyjne wymel-

dowanie z pobytu stałego; 2 postępowania w sprawie o zameldowanie na pobyt stały; 2 postępowania o uchylenie czynności materialno-technicznej zameldowania na pobyt stały.

Wydano m.in.: 10 decyzji o administracyjne wymeldowanie z pobytu stałego; 1 decyzję odmawiającą wymeldowania z pobytu stałego; 2 decyzje umarzające postępowanie o wymeldowanie z pobytu stałego. Wysłano informacje o zgonach mieszkańców do Urzędu Skarbowego – 79 osób; przekazano 140 informacji do WKU Warszawa-Ochota o zameldowaniu osób podlegających ewidencji wojskowej.

Sporządzono dla gminnych placówek oświatowych (szkoły podstawowe, gimnazjum) wykaz dzieci podlegających obowiązkowi szkolnemu.

Prowadzono stałą współpracę ze szkołami w zakresie informowania o zameldowaniu i wymeldowaniu dzieci podlegających obowiązkowi szkolnemu; sporządzano dla Głównego Urzędu Statystycznego roczne sprawozdanie osób zameldowanych na pobyt czasowy posiadających obywatelstwo polskie i cudzoziemców oraz osób przebywających czasowo poza granicami Polski; przekazywano do Mazowieckiego Urzędu Wojewódzkiego w Warszawie sprawozdania miesięczne, kwartalne, półroczne i roczne ze zdarzeń z zakresu ewidencji ludności; przygotowano i przekazano wykaz osób do kwalifikacji wojskowej dla samodzielnego stanowiska ds. obronnych, wojskowych oraz ochrony informacji niejawnych. Prowadzono i aktualizowano rejestr wyborców (praca ciągła).

Wykonane zadania z zakresu dowodów osobistych: przyjęto 1047 wniosków o wydanie dowodu osobistego; wydano 1071 dowodów osobistych; przyjęto 95 zgłoszeń o kradzieży bądź zagubieniu dowodu osobistego; unieważniono 946 dowodów osobistych w systemie SOO.

Ponadto sporządzano i przekazywano do Mazowieckiego Urzędu Wojewódzkiego w Warszawie sprawozdania miesięczne, kwartalne, półroczne i roczne w zakresie wydawanych i unieważnionych dowodów osobistych oraz rozliczenia pobranych formularzy do wydawania dowodów osobistych.

Wykonane zadania z zakresu Urzędu Stanu Cywilnego: w księgach stanu cywilnego sporządzono: 14 aktów urodzenia (transkrypcja); 73 akty małżeństwa (w tym 4 transkrypcje); 55 aktów zgonu (w tym 2 transkrypcje). Wydano 20 decyzji w sprawie wpisania do polskich ksiąg stanu cywilnego aktu stanu cywilnego sporządzonego za granicą; 8 decyzji w sprawie zmiany imion i nazwisk; 13 decyzji w sprawie sprostowania błędów pisarskich w aktach stanu cywilnego oraz 10 decyzji w sprawie uzupełnienia aktów stanu cywilnego. Przyjęto od nupturientów 60 zapewnień do zawarcia związku małżeńskiego. Wydano 2 zaświadczenia o braku przeciwwskazań do zawarcia związku małżeńskiego za granicą oraz 38 zaświadczeń stwierdzających brak okoliczności wyłączających zawarcie małżeństwa (ślub konkordatowy).

Przyjęto 21 oświadczeń o wstąpieniu w związek małżeński oraz 4 oświadczenia małżonka rozwiedzionego o powrocie do nazwiska, które nosił przed zawarciem małżeństwa.

Ogółem wydano 875 odpisów z akt stanu cywilnego (urodzenia, małżeństwa, zgonu), w tym 50 odpisów zupełnych.

Ponadto przygotowano i przekazano do Mazowieckiego Urzędu Wojewódzkiego w Warszawie roczne oraz miesięczne sprawozdania z zakresu zdarzeń w USC w 2012 r.; drogą elektroniczną przesyłano miesięczne sprawozdania do Głównego Urzędu Statystycznego z ilości zdarzeń z zakresu rejestracji aktów urodzeń, małżeństw i zgonów.

## **DZIAŁALNOŚĆ W ZAKRESIE SPRAW OBRONNYCH I WOJSKOWYCH**

M.in: załatwiono 88 spraw, wydano 21 decyzji administracyjnych oraz 9 zaświadczeń. Przeszkolono nowo przyjętych pracowników (ochrona danych osobowych, ochrona informacji niejawnych); Wykonano i uaktualniono dokumentację związaną z obroną cywilną, zarządzaniem kryzysowym, sprawami obronnymi i wojskowymi, ochroną danych osobowych oraz ochroną informacji niejawnych. Przygotowano dokumentację do kwalifikacji wojskowej oraz uczestniczono w pracach i posiedzeniach komisji.

## **DZIAŁALNOŚĆ W ZAKRESIE BEZPIECZEŃSTWA**

W 2012 r. gmina finansowała dwa etaty pracowników administracji w Komisariacie Policji w Nadarzynie i służby ponadnormatywne. Ponadto gmina pokrywała koszty dostępu KP Nadarzyn do Internetu oraz wspomagała jednostkę w zakupach środków kancelaryjno-biurowych i środków czystości.

W kwietniu 2012 r. zaczęła funkcjonować Straż Gminna powołana Uchwałą nr XV/142/2011 Rady Gminy Nadarzyn, z dnia 29.12.2011 r. Początkowo była to działalność organizacyjna (wyposażanie pomieszczeń Straży, zawiązywanie niezbędnych umów i porozumień, opracowywanie regulaminów oraz zakupy umundurowania i uzbrojenia). W dniu 13 lipca 2012 roku, na podstawie stosownych umów zawartych z Wójtem Gminy Nadarzyn, Straż Gminna otrzymała m. in.: radiowóz oznakowany marki Fiat Doblo, który został specjalnie przystosowany i oznakowany zgodnie z obowiązującymi w tym zakresie przepisami, Videorejestrator „Integra – B”, rejestrujący samochodowe wykroczenia w ruchu drogowym oraz sprzęt komputerowy, biurowy i in. Na koniec 2012 r., w Straży Gminnej zatrudnionych było 11 osób w wymiarze 9,75 etatu. Od początku działalności funkcjonariusze Straży Gminnej pracowali w systemie dwuzmianowym od poniedziałku do piątku w godz. 8:00-22:00 (stosownie do potrzeb załogi były również wystawiane do służby w dni świąteczne oraz weekendy). W związku z prośbami mieszkańców, od 19 września 2012 roku funkcjonariusze Zespołu Patrolowo-Interwencyjnego oraz Zespołu Dyżurnych rozpoczynali służbę od godz. 7:00. Pozwoliło to prowadzić działania prewencyjne w okolicach szkół, przedszkoli oraz miejsc, z których dzieci odjeżdżają gimbusami do szkół.

W celu realizowania zadań statutowych Straży w roku 2012 do służby patrolowej skierowanych zostało 265 patroli dwuosobowych ośmiogodzinnych, z czego 89 wspólnie z funkcjonariuszami Komisariatu Policji w Nadarzynie (w tym 82 dwunastogodzinne służby patrolowe i 7 ośmiogodzinnych służb wspólnie z Dzielnicowym). W dokumentacji prowadzonej na stanowisku Dyżurnego Straży zarejestrowano 1998 interwencji zarówno stanowiących wykroczenia, przestępstwa, jak również udzielania asysty bądź pomocy. Wobec sprawców ujawnionych wykroczeń tzw. porządkowych, w zdecydowanej większości strażnicy stosowali pouczenia oraz przeprowadzali rozmowy profilaktyczne. Wszystkich wykroczeń ujawnionych przez nadarzyńskich strażników było 1471, z których 490 zostało do zakończenia w roku 2013.

W roku 2012 funkcjonariusze Straży Gminnej wspólnie z funkcjonariuszami Komisariatu Policji w Nadarzynie uczestniczyli w zabezpieczeniu 10 imprez i uroczystości organizowanych na terenie Gminy Nadarzyn. Ponadto w ramach wspólnych

patroli z policjantami, strażnicy brali udział w działaniach pod nazwą: „Bezpieczne wakacje 2012”, „Rowerem bezpiecznie do celu”, „Bezpieczna droga do szkoły”, „Bezdomni”. Funkcjonariusze Straży Gminnej wspólnie z Policjantami oraz Harcerzami z 2. Nadarzyńskiej Drużyny Harcerskiej brali udział w spotkaniu z wychowankami Gminnego Ogniska Dziecięco – Młodzieżowego „TECZA”. W ramach spotkania pod tytułem „Bądźmy bezpieczni na drodze” funkcjonariusze opowiedzieli o ogólnych zasadach związanych z ruchem drogowym, oraz postępowaniem w ramach udzielania pierwszej pomocy przedmedycznej.

Działające na terenie Gminy Nadarzyn Ochotnicze Straże Pożarne w Nadarzynie i Młochowie ujęte są w Krajowym Systemie Ratowniczo-Gaśniczym. W OSP Nadarzyn działa sekcja ratownictwa medycznego.

W 2012 r. OSP Nadarzyn została wyposażona w nowy, średni samochód ratowniczo - gaśniczy na podwoziu RENAULT MIDLUM 300.14 z napędem 4x4.

Samochód kosztował 729 tys. zł a sfinansowany został z sześciu źródeł: z Narodowego Funduszu Ochrony Środowiska i Gospodarki Wodnej poprzez Związek Ochotniczych Straży Pożarnych Rzeczypospolitej Polskiej (150 000 zł); z Wojewódzkiego Funduszu Ochrony Środowiska i Gospodarki Wodnej (150.000 zł), z Samorządu Województwa Mazowieckiego (80 000 zł); z Krajowego systemu ratowniczo-gaśniczego za pośrednictwem Komendanta Głównego Państwowej Straży Pożarnej (100 000 zł); ze środków finansowych otrzymywanych z zakładów ubezpieczeń za pośrednictwem Komendanta Głównego Państwowej Straży Pożarnej (100 000 zł) oraz ze środków własnych Gminy Nadarzyn (149 000 zł).

Użytkowany dotychczas przez OSP Nadarzyn 3-letni samochód (marki Renault) został przekazany jednostce OSP Młochów.

red.



### **Panu Tomaszowi Muchalskiemu**

*Zastępcy Wójta Gminy Nadarzyn*

wyrazy głębokiego współczucia i ubolewania z powody śmierci

**MAMY**

składają

*Wójt Gminy Nadarzyn i Pracownicy Urzędu Gminy  
Przewodnicząca Rady oraz Radni Gminy Nadarzyn*

### **Panu Tomaszowi Muchalskiemu**

*Zastępcy Wójta Gminy Nadarzyn*

wyrazy współczucia z powody śmierci

**MAMY**

składają

*Dyrekcja i Pracownicy  
Przedsiębiorstwa Komunalnego Nadarzyn*

### **Panu Tomaszowi Muchalskiemu**

*Zastępcy Wójta Gminy Nadarzyn*

wyrazy ubolewania z powody śmierci

**MAMY**

składają

*Sołtysi z Gminy Nadarzyn*

### **Panu Tomaszowi Muchalskiemu**

*Zastępcy Wójta Gminy Nadarzyn*

wyrazy współczucia z powody śmierci

**MAMY**

składają

*Dyrektorzy placówek oświatowych z Gminy Nadarzyn  
oraz jednostek organizacyjnych*

### **Panu Tomaszowi Muchalskiemu**

*Zastępcy Wójta Gminy Nadarzyn*

wyrazy współczucia z powody śmierci

**MAMY**

składają

*Zarząd OSP Nadarzyn  
oraz Przyjaciele z Orkiestry OSP Nadarzyn*

*Wszystkim Osobom, które wspierały mnie w ciężkich chwilach  
oraz wzięły udział w uroczystościach pogrzebowych mojej MAMY  
w dniu 20 lipca 2013 r. - składam serdeczne podziękowania.*

*Tomasz Muchalski*



## Pani Annie Market

wyrazy szczerego współczucia  
z powody śmierci

**Męża**  
składają

Wójt Gminy Nadarzyn  
oraz Pracownicy Urzędu Gminy Nadarzyn

## Pani Marii Strazińskiej

wyrazy szczerego współczucia  
z powody śmierci

**OJCA**  
składają

Dyrekcja i Pracownicy Szkoły Podstawowej  
w Nadarzynie

## Ważne sprawy na bieżąco...

### Inwestycje:

- Kompleks oświatowy w Ruścu: trwają prace związane z opracowaniem dokumentacji projektowej. W dniu 8 sierpnia złożono wnioski o pozwolenie na budowę.
- Budowa hali widowiskowo – sportowej przy przedszkolu w Nadarzynie (ul. Sitarskich): trwają prace wykończeniowe.
- Rusiec ul. Promienista: inwestycja zakończona i oddana do użytkowania.
- Przebudowa drogi osiedlowej na działkach nr 887/17, 887/2, 887/18, 886/2 przy ul. Mszczonowskiej w Nadarzynie: trwają prace związane z wprowadzeniem stałej organizacji ruchu. Wykonawca zgłosił zakończenie robót w dniu 9 sierpnia 2013 r.
- Remont i modernizacja parku – „Skwer przy ul. Lipowej w Nadarzynie” – zakończyły się prace związane z realizacją I etapu tj. części sportowej. Obecnie przygotowywana jest dokumentacja celem złożenia wniosku do PINB w Pruszkowie o częściowy odbiór inwestycji. II etap inwestycji tj. część rekreacyjna zgodnie z zawartą umową ma zakończyć się do dnia 31 października 2014 r.
- Izba Pamięci OSP Nadarzyn – została wydana decyzja pozwolenia na budowę. Termin zakończenia przedsięwzięcia przewidziany jest na 10 listopada br.
- Remonty cząstkowe nawierzchni bitumicznych – zakończyły się prace związane z wykonaniem remontów cząstkowych nawierzchni bitumicznych dróg gminnych;
- Remont nawierzchni mineralno-bitumicznej odcinka drogi gminnej nr 310345W w Parolach, na powierzchni 1200 m<sup>2</sup> – zakończyły się prace związane z wykonaniem naprawy nawierzchni;
- Budowa oświetlenia ulicznego w Wolicy przy ul. Ogrodniczej i Zielonej – prace w trakcie (fot. obok). Termin zakończenia prac przewidziany jest na 28 sierpnia br.
- Remont odcinka drogi gminnej w Wolicy – w dniu 8 sierpnia br. podpisano stosowną umowę.
- W szkołach w Nadarzynie (SP oraz Gimnazjum), Woli



W szkole w Woli Krakowiańskiej oprócz prac wewnątrz m.in. remontowana była frontowa część budynku.



Prace w SP Kostowiec obejmowały m.in. remont dachu, gładzi i gzymsów.

Krakowiańskiej i Kostowcu oraz w przedszkolach w Młochowie i Nadarzynie trwają roboty remontowo – budowlane w placówkach oświatowych, które postępują planowo – przewidywany termin zakończenia prac 21 sierpnia br.

W szkołach podstawowych w Ruścu i Młochowie oraz w przedszkolu publicznym w Wolicy prace remontowe zostały zakończone.

Rozpoczęto realizację budowy kolejnych placów zabaw, które powstaną w ramach rządowego programu „Radosna Szkoła” przy szkole podstawowej w Woli Krakowiańskiej oraz w Młochowie - termin zakończenia prac 30.10.2013 r.

-Zaprojektowanie i wybudowanie placu zabaw przy szkole podstawowej w Ruścu w ramach projektu pn. „Zagospodarowanie przestrzeni publicznej poprzez utworzenie miejsca rekreacyjno-edukacyjnego przy Szkole Podstawowej w Ruścu” – obecnie trwają prace związane z budową.

Referat Inwestycji UG Nadarzyn

## Nowy system gospodarowania odpadami komunalnymi



Gmina Nadarzyn przejęła od 1 lipca 2013 r. obowiązek odbierania od mieszkańców i zagospodarowania odpadów komunalnych (powstających w gospodarstwach domowych). Nowy system dotyczy **tylko MIESZKAŃCÓW**. Odpady komunalne powstające na innych nieruchomościach muszą być wywożone na dotychczasowych zasadach (poprzez indywidualne umowy z firmami wywozowymi na odbiór odpadów). Każda ilość odpadów z posesji będzie zabrana, **bez wpływu na wysokość opłaty**, którą ma uiścić właściciel posesji.

### DEKLARACJE:

**Każdy właściciel posesji musi złożyć deklarację o wysokości opłaty za wywóz śmieci z zamieszkałej posesji. W przypadku zmiany danych będących podstawą ustalenia wysokości należnej opłaty właściciel nieruchomości jest zobowiązany złożyć nową deklarację w terminie 14 dni od dnia nastąpienia zmiany.**

1. Druki deklaracji są dostępne w Urzędzie Gminy Nadarzyn oraz na stronie internetowej gminy [www.nadarzyn.pl](http://www.nadarzyn.pl)
2. Wypełnione deklaracje należy złożyć w Urzędzie Gminy Nadarzyn (osobiście w kancelarii lub przesłać listownie). W najbliższej przyszłości zostanie uruchomiony odpowiedni formularz deklaracji w internecie.
3. Deklaracja jest jedynym dokumentem, na podstawie którego należy wpłacać zadeklarowane kwoty.
4. W zabudowie wielorodzinnej deklarację może złożyć zarządca lub osoba upoważniona przez zarząd spółdzielni (na mocy uchwały członków spółdzielni).

### OPLATY:

1. Każdy właściciel posesji w złożonej deklaracji określa wysokość opłaty, którą ma obowiązek uiścić na rzecz Gminy Nadarzyn do dnia 10 każdego miesiąca, licząc za poprzedni miesiąc rozliczeniowy.
2. Mieszkańcy będą płacić za wywóz śmieci opłatę wg stawek opłat, które uchwaliła Rada Gminy Nadarzyn, **na podstawie kalkulacji kosztów obsługi**.
3. Wysokość opłaty jaką ma uiścić właściciel nieruchomości jest uzależniona od: liczby osób zamieszkujących na posesji, sposobu zbierania śmieci (segregowane lub nie segregowane), przysługującej ulgi.

### STAWKI OPLAT:

- przy zbieraniu nieselektywnym (bez segregowania) **stawka opłaty na 1 osobę/miesiąc wynosi 12 zł**,
- przy segregowaniu odpadów, **stawka opłaty na 1 osobę/miesiąc wynosi 7 zł, a na kolejne osoby zamieszkujące nieruchomość - powyżej 5. (za osobę 6, 7 itd.) stawka wynosi 3,50 zł**,
- **w oparciu o te stawki należy obliczyć wysokość miesięcznej opłaty i wpisać do deklaracji.**

Opłaty należy wносить w kasie Urzędu Gminy lub na konto:

Urząd Gminy Nadarzyn,  
ul. Mszczonowska 24, 05 – 830 Nadarzyn,  
61 8017 0002 0000 0260 2000 0102  
Bank Spółdzielczy w Nadarzynie

Pierwszą wpłatę należało uiścić do dnia 10 sierpnia 2013 r.

## ZBIERANIE ODPADÓW

1. Śmieci z posesji mieszkalnych na terenie Gminy Nadarzyn odbiera jeden operator - wybrana w przetargu firma HETMAN, z którą Gmina Nadarzyn podpisała umowę na obsługę odbioru, wywozu i zagospodarowania odpadów.

2. Każda posesja musi być wyposażona w pojemniki do zbierania śmieci (worki to również są pojemniki). **Operator dostarczył pojemniki oraz worki na śmieci.** Na początku był to tzw. pakiet startowy (liczba worków uzależniona od liczby mieszkańców), później worki będą dostarczane przez operatora odbierającego odpady, worki na odpady zielone będzie można otrzymać również w urzędzie gminy. Jeżeli ktoś ma własny znormalizowany pojemnik – może z niego korzystać, o ile jest to pojemnik znormalizowany, bez logo innej firmy śmieciowej.

Mieszkańcy mają obowiązek udostępnić pojemniki i worki do opróżnienia i zabrania od godziny 6.00 do godz. 18.00 w dniu odbioru śmieci. Powinny być wystawione przed posesję, mogą też być przygotowane w boksach lub altankach śmietnikowych w ogrodzeniach, muszą być jednak dostępne. Operatorzy śmieciarek mogą odbierać pojemnik z terenu posesji po uzyskaniu osobnej zgody właściciela posesji na wejście na jego teren.

3. Nieselektywne zbieranie odpadów to wyrzucanie wszystkich śmieci do jednego pojemnika.

4. Selektowne zbieranie śmieci to segregowanie ich do różnych pojemników i worków. W naszym systemie przyjęliśmy następujący podział:

- pojemnik na odpady zmieszane (nie nadające się do recyklingu), worek na odpady segregowane – papier, tworzywa sztuczne, metal, worek na odpady szklane (tylko szkło opakowaniowe), worek na biodegradowalne odpady zielone (odbierane w sezonie wegetacyjnym).

5. Odpady będą odbierane z posesji w określone dni, każdy mieszkaniec otrzymał od operatora ulotkę z harmonogramem (*znajduje się ona także na stronie [www.nadarzyn.pl](http://www.nadarzyn.pl)*).

6. Operator odbierający odpady musi zabrać wszystkie odpady, które będą zebrane w pojemnikach i workach, jeżeli będą one wystawione lub odpowiednio udostępnione w wyznaczone dni. Opróżnianie pojemników odbywać się będzie nie rzadziej niż raz na dwa tygodnie, z posesji wielorodzinnych – co tydzień. Wielkość pojemników i częstotliwość odbioru odpadów jest ustalana na podstawie rzeczywistej ilości wytwarzanych odpadów, co jest związane z liczbą mieszkańców. Jeżeli dostarczony pojemnik okazał się zbyt mały, będzie w krótkim czasie wymieniony na większy. Wymiany pojemników i podstawianie nowych będą dokonywane w czwartki.

7. Odpady tzw. problemowe (wielkogabarytowe, elektryczne, niebezpieczne) będą odbierane w odmienny sposób:

- jako zbiórki sprzed posesji (odpady wielkogabarytowe, elektryczne – w określonym dniu, po zgłoszeniu do firmy odbierającej takie odpady),

- w ogólnodostępnym Punkcie Selektownego Zbierania Odpadów Komunalnych (PSZOK) – stałym lub mobilnym.

Mobilne Punkty Selektownej Zbiórki Odpadów Komunalnych (czynne w godzinach 8.00-15.00), w których odbierane będą: opakowania, szkło, opony, odpady budowlane, odpady wielkogabarytowe

• **Nadarzyn** (targowisko od strony ul. Błońskiej): dni odbio-

ru 07.09.2013 r., 05.10.2013 r., 02.11.2013 r., 07.12.2013 r.

• **Szamoty** (przy pętli autobusowej - ul. Nadarzyńska): 10.08.2013r., 14.09.2013 r., 12.10.2013 r., 09.11.2013 r., 14.12.2013 r.

• **Stara Wieś** (przy pętli autobusowej - ul. Grodziska): 17.08.2013 r., 21.09.2013r., 19.10.2013r., 16.11.2013r., 21.12.2013r.

• **Rozalin** (przy pętli autobusowej - ul. Przemysłowa) dni odbioru: 24.08.2013 r., 28.09.2013 r., 26.10.2013 r., 23.11.2013 r., 28.12.2013 r.

- w stacjonarnym punkcie zbierania odpadów niebezpiecznych (GPZON), na terenie Przedsiębiorstwa Komunalnego Nadarzyn ul. Graniczna 4.

- w stacjonarnym punkcie zbierania odpadów elektrycznych i elektronicznych, na terenie P.K. Nadarzyn, ul. Graniczna 4.

## JAK WŁAŚCIWIE SEGREGOWAĆ ODPADY: DO POJEMNIKA NA ODPADY ZMIESZANE (NIEBIESKI, SZARY, ZIELONY LUB INNY ODPOWIEDNIO OZNAKOWANY)



**Wrzucamy:** wszystkie odpady, których nie możemy zbierać do worków na odpady wysegregowane do odzysku, których nie możemy oddać w innych punktach zbierania odpadów: zanieczyszczone opakowania plastikowe (po oleju lub kosmetykach) porcelana, ceramika, szkło stołowe, potłuczone szyby, opakowania ze styropianu, artykuły higieniczne.

**Nie wrzucamy:** odpadów niebezpiecznych, elektrycznych, odpadów nie mieszczących się w pojemniku, gorącego popiołu, odpadów zielonych.

## DO WORKA ŻÓŁTEGO NA ODPADY SEGREGOWANE (papier plastik, metal).



**Wrzucamy:**

**papier** – gazety, książki, broszury, zeszyty, worki, kartony i tekturę, opakowania po mleku i sokach, kosmetykach, środkach czystości.

**Tworzywa sztuczne** – zgniecione i opróżnione butelki po napojach (tzw. PET), opakowania po jogurtach, kefirach, serkach, tłuszczach spożywczych, opakowania po środkach czystości (bez potrzeby mycia i zrywania etykiet), płyty CD, DVD, BR.

**Metal** – puszki po napojach, konserwach, garnki, drobny złom metalowy, zabawki, kapsle, sztućce, narzędzia i przybory, folia aluminiowa.

**Nie wrzucamy:** papieru tłustego, zabrudzonego (opakowania po tłustych produktach spożywczych), kalki i papieru termicznego i faksowego, tapet, art. higienicznych (m.in.: wacików, pieluch, chusteczek), opakowań z zawartością, opakowań po olejach spożywczych, silnikowych i maszynowych, smarach, farbach i lakierach, środkach owadobójczych i chwastobójczych, aerozalach, styropianu, wyrobów z gumy.

## DO WORKA BIAŁEGO NA ODPADY SZKLANE (szkło opakowaniowe)



**Wrzucamy:** butelki i słoiki ze szkła białego i kolorowego po żywności, napojach i kosme-

tykach – opakowania powinny być czyste.

**Nie wrzucamy:** żarówek, lamp rtęciowych, termometrów rtęciowych, reflektorów, szkła stołowego, okiennego, optycznego, naczyń żaroodpornych, ekranów, lusterek, szyb samochodowych, lamp elektronowych, kineskopów, porcelany, ceramiki, doniczek.

Worki na odpady będą dostarczane przez operatora śmieciarki. Przy odbiorze worków wypełnione będą wymieniane na worki puste.

## DO WORKA NA ODPADY ZIELONE

### (niebieskiego lub czarnego)



**Wrzucamy:** liście, trawę, połamane gałęzie, odpady ogrodowe, odpady kuchenne roślinne.

**Odpady zielone** zgromadzone w workach będą odbierane zgodnie z harmonogramem wywozu odpadów, w dniu odbioru pozostałych odpadów. Operator śmieciarki odbierając odpady zielone pozostawi 2 czarne worki; nadmiar odpadów zielonych można zebrać do własnych worków lub uzyskanych w Urzędzie Gminy Nadarzyn. Każda ilość tego rodzaju odpadów będzie odebrana.

## CO ROBIĆ Z INNYMI ODPADAMI:

**Elektrośmieci:** (sprzęt RTV i AGD, sprzęt komputerowy, zabawki elektroniczne, baterie, świetłówki, akumulatory) – można przywieźć i pozostawić w punkcie na terenie Przedsiębiorstwa Komunalnego Nadarzyn przy ul. Granicznej 4. Będzie można również oddać w mobilnym punkcie zbierania odpadów elektrycznych i elektronicznych jaki będzie cyklicznie organizowany, możliwy jest także bezpośredni odbiór z posesji po zgłoszeniu do firmy **Remondis – Elektrorecycling, tel. 22 755 44 81.**

**Odpady niebezpieczne:** (opakowania zawierające farby, lakiery, oleje, rozpuszczalniki i inne środki chemiczne,) - oddajemy w Gminnym Punkcie Zbierania Odpadów Niebezpiecznych na terenie Przedsiębiorstwa Komunalnego Nadarzyn przy ul. Granicznej 4, w godzinach pracy.

**Odpady wielkogabarytowe:** (meble, dywany, duże zabawki, materace, duże szyby, lustra) oddajemy w mobilnym punkcie selektywnego zbierania odpadów komunalnych (tzw. PSZOK), organizowanych wg. przyjętego harmonogramu lub w trakcie akcji zbierania tych odpadów bezpośrednio z posesji.

**Odpady budowlane:** (z drobnych remontów i wymiany sprzętów – części armatury, deski, płytki, styropian budowlany, panele i boazeria, drewno budowlane, ramy okienne, płoty) oddajemy również w mobilnym punkcie selektywnego zbierania odpadów komunalnych tzw. PSZOK).

**W przypadku wątpliwości należy skontaktować się z referatem Urzędu Gminy Nadarzyn zajmującym się gospodarką odpadami:  
Tel. 22 729 81 85 wew. 140, 141, 143, 144  
e-mail: srodowisko@nadarzyn.pl,  
odpadykomunalne@nadarzyn.pl**

**Wszelkie informacje dotyczące nowego systemu wraz z harmonogramem odbierania śmieci znajdują się na stronie [www.nadarzyn.pl](http://www.nadarzyn.pl) w zakładce „ochrona środowiska”**

*Krzysztof Pietrzykowski - Inspektor ds. ochrony środowiska*

## Podsumowanie pierwszego miesiąca funkcjonowania nowego systemu odbierania śmieci

Nowy system zbierania odpadów komunalnych w Gminie Nadarzyn został wdrożony terminowo, zgodnie z wymogami ustawy o utrzymaniu czystości i porządku w gminach od 1 lipca 2013 roku. Do 15 sierpnia 2013 r. odebrano 2 tury śmieci z terenu gminy (właśnie jesteśmy w połowie 3 tury). Wszyscy mieszkańcy zostali zaopatrzeni w pojemniki, odpowiednie worki na odpady – które są również dostarczane przez operatorów śmieciarek, a także dostępne w Urzędzie Gminy Nadarzyn. Co tydzień w soboty organizowane są mobilne punkty selektywnego odbioru odpadów (ich harmonogram - w art. na str.10 oraz na: [www.nadarzyn.pl](http://www.nadarzyn.pl)). Ważną kwestią jest fakt, iż koszty wywozu śmieci dla wielu mieszkańców znacząco się obniżyły.

Wśród uwag zgłaszanych do Urzędu Gminy przez mieszkańców pojawiły się kwestie związane z terminowością oraz jakością odbioru śmieci, niedostarczaniem odpowiedniej ilości worków oraz stałością harmonogramu wywozu. Operator systemu (firma HETMAN) zgłaszał z kolei problemy z udostępnianiem pojemników przez mieszkańców oraz z przejezdnością niektórych dróg. Są to kwestie, które w wyniku podejmowanych działań i interwencji powinny w najbliższym czasie być pomyślnie rozwiązane.

Tylko dzięki współpracy zarówno koordynującego nowy system Urzędu Gminy Nadarzyn, firmy odbierającej śmieci oraz mieszkańców uda się wyeliminować wszystkie niedoskonałości i wypracować wzorcowy system. Jak w gminach podawanych jako przykład godny naśladowania – którymi na Mazowszu są Izabelin czy też Legionowo.

Przypominam ponadto, iż konieczność regularnego, samodzielnego uiszczania opłat za wywóz śmieci, zgodnie ze złożonymi deklaracjami, jest obowiązkiem ustawowym każdego mieszkańca. W stosunku do osób uchylających się od płacenia za własne śmieci wójt będzie wszczynał postępowanie egzekucyjne, w oparciu o ordynację podatkową.

*Krzysztof Pietrzykowski- Inspektor ds. ochrony środowiska*



**Gmina Nadarzyn  
w Radiu  
Niepokalanów**

Od lutego 2013 r. Gmina Nadarzyn jest obecna na antenie Radia Niepokalanów. Zapraszamy do słuchania audycji w każdy trzeci piątek miesiąca o godz. 13.10. Podczas naszego czasu antenowego będą prezentować się między innymi jednostki organizacyjne Gminy Nadarzyn.

Program samorządowy emitowany jest na antenie Radia Niepokalanów codziennie po godz. 13.10.

Strona internetowa rozgłośni: [www.radioniepokalanow.pl](http://www.radioniepokalanow.pl)

## Dodatkowe zajęcia pozalekcyjne w szkołach podstawowych

Od września br. w szkołach podstawowych naszej gminy będą realizowane dwa nowe projekty. Pierwszy projekt dotyczy pięciu szkół podstawowych: w Nadarzynie, Ruścu, Młochowie, Kostowcu i Woli Krakowiańskiej. Placówki te będą realizować projekt pn. „**Dobry start - kontynuacja**”, którego głównym zadaniem jest wspieranie procesu indywidualizacji nauczania w klasach I - III. Projekt jest finansowany ze środków Unii Europejskiej, z Europejskiego Funduszu Społecznego w ramach Programu Operacyjnego Kapitał Ludzki, Priorytet IX Rozwój wykształcenia i kompetencji w regionach, Działanie 9.1 Wyrównywanie szans edukacyjnych i zapewnienie wysokiej jakości usług edukacyjnych świadczonych w systemie oświaty, Poddziałanie 9.1.2. Wyrównywanie szans edukacyjnych uczniów z grup o utrudnionym dostępie do edukacji oraz zmniejszenie różnic jakości usług edukacyjnych.

Wsparciem zostanie objętych 283 uczniów. Prowadzone będą zajęcia wyrównawcze dostosowane do indywidualnego rytmu zdobywania wiedzy m.in.: zajęcia logopedyczne, zajęcia dla dzieci ze specyficznymi trudnościami w czytaniu i pisaniu, przejawiających trudności w uczeniu się matematyki, zajęcia socjoterapeutyczne i psychologiczne, gimnastyka korekcyjna, zajęcia z integracji sensorycznej. Jednocześnie będą również realizowane zajęcia rozwijające indywidualne umiejętności i zdolności dzieci m.in.: zajęcia rozwijające zainteresowania matematyczne, przyrodnicze, plastyczne, językowe, sportowe, umuzykalniające. Okres trwania projektu: 01.09.2013 r. – 30.06.2014 r. Wartość projektu 224.981,80 zł, w tym zakup pomocy dydaktycznych 11.321,80 zł. Wkład własny Gminy Nadarzyn 0 zł.

Jednocześnie Szkoła Podstawowa w Nadarzynie rozpocznie dwuletni projekt pn. „Dać szansę na przyszłość”, skierowany do uczniów klas IV-VI. Projekt ten jest współfinansowany ze środków Unii Europejskiej, z Europejskiego Funduszu Społecznego w ramach Programu Operacyjnego Kapitał Ludzki, Priorytet IX Rozwój wykształcenia i kompetencji w regionach, Działanie 9.1 Wyrównywanie szans edukacyjnych i zapewnienie wysokiej jakości usług edukacyjnych świadczonych w systemie oświaty, Poddziałanie 9.1.2. Wyrównywanie szans edukacyjnych uczniów z grup o utrudnionym dostępie do edukacji oraz zmniejszenie różnic jakości usług edukacyjnych.

Objętych projektem będzie 213 uczniów. Dodatkowe pozalekcyjne zajęcia wyrównawcze będą z języka polskiego, matematyki, języka angielskiego oraz zajęcia logopedyczne i z pedagogiem. Jednocześnie odbywać się będą pozalekcyjne zajęcia rozwijające zainteresowania polonistyczne, informatyczne i historyczne. Wszyscy uczniowie klas szóstych będą mieć zajęcia z zakresu poradnictwa zawodowego.

26 nauczycieli będzie uczestniczyć w szkoleniach z zakresu „oceniające kształtujące”. Okres trwania projektu: 01.09.2013 r.– 30.06.2015 r. Wartość projektu 175.310 zł. Wkład własny Gminy Nadarzyn 17.531 zł.



*Katarzyna Domska - Inspektor ds. funduszy zewnętrznych*

## ZAPRASZAMY DO UDZIAŁU W KONKURSACH

organizowanych w ramach obchodów 560 - lecia nadania praw miejskich Nadarzynowi:



Urząd Gminy Nadarzyn  
Biblioteka Publiczna Gminy Nadarzyn  
oraz Nadarzyński Ośrodek Kultury  
zapraszają do wzięcia udziału  
w konkursie fotograficznym:



# NADARZYN

## NASZA MAŁA OJCZYZNA

Fotografie z imprez i uroczystości, zabytków,  
miejsc wartych odwiedzenia oraz portrety  
należy nadsyłać do **31 października 2013 r.** na adres:  
[promocja@nadarzyn.pl](mailto:promocja@nadarzyn.pl), [nok@nok.pl](mailto:nok@nok.pl)  
oraz [biblioteka@nadarzyn.pl](mailto:biblioteka@nadarzyn.pl)

Wyniki konkursu zostaną ogłoszone w listopadowym wydaniu  
Wiadomości Nadarzyńskich oraz na stronie [www.nadarzyn.pl](http://www.nadarzyn.pl)

Patronat honorowy sprawuje  
Wójt Gminy Nadarzyn - **Janusz Grzyb**



Atrakcyjne nagrody rzeczowe  
dla trzech pierwszych miejsc!!!

*Nadarzyn 560-lecie nadania praw miejskich*  
1453-2013

szczegóły: [www.nadarzyn.pl](http://www.nadarzyn.pl)  
[www.biblioteka.nadarzyn.pl](http://www.biblioteka.nadarzyn.pl); [www.nok.pl](http://www.nok.pl)  
Tel. 22 729 89 13



Urząd Gminy Nadarzyn,  
Nadarzyński Ośrodek Kultury  
oraz Biblioteka Publiczna Gminy Nadarzyn  
zapraszają do wzięcia udziału  
w konkursie na projekt pocztówki:




Patronat honorowy sprawuje Wójt Gminy Nadarzyn - Janusz Grzyb

Ogłoszenie wyników nastąpi podczas Dożynek Gminnych  
2013

Termin zgłaszania prac upływa  
**16 sierpnia 2013 r.**

Regulamin oraz szczegółowe informacje dostępne są na stronach:  
[www.nadarzyn.pl](http://www.nadarzyn.pl); [www.nok.pl](http://www.nok.pl) oraz [www.biblioteka.nadarzyn.pl](http://www.biblioteka.nadarzyn.pl)



Urząd Gminy Nadarzyn oraz Orkiestra OSP Nadarzyn  
ogłaszają konkurs na słowa Hymnu dla Nadarzynia

Teksty składające się ze zwrotek  
i refrenu należy nadsyłać  
do dnia **31 września 2013 r.**  
na adres: OSP Nadarzyn ul. Warszawska 15  
z dopiskiem "Konkurs - hymn";  
a także e-mialem na adres: [promocja@nadarzyn.pl](mailto:promocja@nadarzyn.pl)  
oraz [orkiestranadarzyn@gmail.com](mailto:orkiestranadarzyn@gmail.com)  
Szczegóły oraz regulamin konkursu:  
[www.nadarzyn.pl](http://www.nadarzyn.pl); [orkiestra.nadarzyn.pl](http://orkiestra.nadarzyn.pl)



## Jeszcze przedwakacyjnie...

### Święto szkoły

22 czerwca 2013 r. w Szkole Podstawowej im. bł. ks. Bronisława Markiewicza w Woli Krakowiańskiej odbyło się święto szkoły. Uroczystość zorganizowano z okazji 5-tej rocznicy nadania imienia szkole. Piękna pogoda oraz ciepła, rodzinna atmosfera przyciągnęła licznych gości, sympatyków szkoły, wśród których m.in. znaleźli się Wicestarosta pruszkowski Pani Agnieszka Kuźmińska, Wójt Gminy Nadarzyn Pan Janusz Grzyb oraz Sołtys wsi Wola Krakowiańska Pan Eugeniusz Głuszak. Na przygotowane przez nauczycieli, pracowników i rodziców święto przybyli także absolwenci, byli nauczyciele, pracownicy szkoły, uczniowie wraz z rodzicami, młodszym i starszym rodzeństwem oraz babciami i dziadkami.

Uroczystości rozpoczęły się Mszą św. w kościele parafialnym w Młochowie. Następnie, w budynku szkoły, Pan Dyrektor Wiesław Iwaniuk przywitał przybyłych licznie gości. Uczniowie zaprezentowali program nt. patrona naszej szkoły bł. ks. Bronisława Markiewicza oraz przedstawienie pt. Królowa Śnieżka. Kolejnym punktem święta była prezentacja multimedialna nt. historii i osiągnięć naszej szkoły, w której wspomniano również uroczystość nadania imienia szkole sprzed 5 lat. Następnie goście zaproszeni zostali na piknik i do kawia-



renki. W kawiarence można było skosztować domowych ciast przygotowanych przez nauczycieli oraz cofnąć się w czasie za pomocą prezentacji multimedialnej stworzonej w oparciu o kroniki szkoły prowadzone od 1923 r.

Podczas pikniku dzieci bawiły się na dmuchanej zjeżdżalni i zamku oraz trampolinie. Serwowano kielbaski z grilla oraz inne smakołyki. Atrakcją tego dnia były także rozgrywki sportowe, warsztaty garncarskie i plastyczne. Zarówno dzieci jak i goście bardzo mile wspominają to wydarzenie.

Lucja Orłowicz

## Nadarzyński Szczęp Drużyn Harcerskich i Zuchowych WATAHA

### Wataha na 55. Jubileuszowym Rajdzie Świętokrzyskim

...wprawdzie od rajdu minęły już dwa miesiące, ale mimo to chcemy podzielić się naszymi wspomnieniami i radościami związanymi z tym wydarzeniem...

Środowisko nadarzyńskich harcerzy jeździ na Harcerski Rajd Świętokrzyski od 3 lat i co roku liczba chętnych podwaja się. Na tegoroczną VII trasę zwaną „Jędrusiową” wyruszyły dwa patrole: 1 NDH IMPEESA i 1 NDH WILKI, a na trasie zuchowej bawiły się WILCZĘTA Z WRZOSOWISKA. Pierwszy dzień rajdu przywiódł nas do Psar – spokojnej wioski w pobliżu Łysicy. Mieszkańcy przyglądali się nam ze sportym zaciekawieniem, że też chce się dziećmi „rajzować z chylaśnym plecakiem na grzbiecie”. Wieczorem zasiedliśmy przy harcerskim ognisku. Nocleg w lokalnej stodole to prawdziwy „hardkor” – kostki słomy, dziury w dachu, a my poukładani jak zapalki w pudełku. Drugi dzień: wyprawa na zamek w Bodzentynie, tam konkurs kulinarny w iście „makłowiczowskim” stylu, dalej malowniczą ścieżką wśród łąk i zbóż dotarliśmy do wsi Tarczek. Obok romańskiego kościółka czekało na nas kilka zadań zręcznościowych, spotkaliśmy bardzo serdecznego księdza proboszcza, nawiedziliśmy świątynię, wzięliśmy udział we Mszy św. (akurat w czasie burzy, która od pewnego czasu deptała nam po piętach). Na nocleg dotarliśmy do Radkovic. Trzeci dzień: wędrowka skrajem lasu aż do Harcerskiego Ośrodka Obozowego Lubianka w Starachowicach, oczywiście były zadania na trasie, trochę marudzenia, a wiele radości sprawiały momenty kiedy różne drużyny mijały się, wspólnie odpoczywały i rywalizowały na punktach kontrolnych. Tego popołudnia nad Lubianką zeszły się wszystkie trasy rajdowe, dotarły do nas również na-



sze zuchy. Rajdowicze prezentowali wybraną piosenkę trasy i tak wspólnie rozpoczęliśmy koncert, który później uświetnił zespół „Lubiaka Gondoliers”. W finale wystąpiła formacja „Cisza jak Ta”.

Czwarty dzień: rozpoczęliśmy połową Mszą św. celebrowaną przez kapelana rajdu (ks. Jarka - red.), następnie przemazzerowaliśmy na drugi koniec miasta, gdzie na placu przy komendzie hufca Starachowice miał miejsce apel podsumowujący cały Rajd. Oboźny (ks. Jarek - red.), przyjął meldunek od komendantów tras i złożył go Przewodniczącemu ZHP hm. Adamowi Massalskiemu. Wręczano medale, wyróżnienia, nagrody i puchary. I tu przeogromna niespodzianka, bo na VII trasie zwyciężył patrol z 1 Nadarzyńskiej Drużyny Harcerskiej WILKI! Szła radości i dumy! To już drugi raz harcerze z Nadarzyną przywieźli puchar za I miejsce. Choć koniec apelu był bardzo morkry, to jednak we wspaniałych humorach wracaliśmy do domu. Mamy nadzieję, że za rok znowu zasiądziemy do wspólnego rajdowego ogniska.

Ks. phm. Jarosław Kuśmierczyk



GODM „Tęcza”

## Półkolonie „Myślę - więc nie biorę”

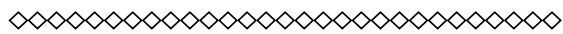
W pierwszym tygodniu lipca odbyły się półkolonie. pod hasłem „Myślę - więc nie biorę”. Program profilaktyczny dotyczył uzależnienia od narkotyków i dopalaczy. Odbywały się także zajęcia kulinarne i sportowe. Ogniskowicze z Młochowa zostali zaproszeni przez



był laser-zone, czyli laserowy labirynt, pełen tajemniczych przejść, krętych korytarzy, zaskakujących efektów świetlnych i ślepych zaułków, który zachęcał dzieci do odkrywania innego wymiaru rzeczywistości.

Na zakończenie półkolonii razem z dziećmi urządziliśmy małe grillowanie. Młodzi kucharze zaserwowali sałatkę i pyszne kielbaski. W miłej atmosferze rozmawialiśmy o planach wakacyjnych i bezpieczeństwie podczas letniego wypoczynku.

Wychowawcy GODM „Tęcza”



## Kolonie w Lewinie Kłodzkim

W dniach od 23 lipca do 2 sierpnia młodzież z Gminnego Ogniska „Tęcza” uczestniczyła w koloniach w Lewinie Kłodzkim. W tym czasie zwiedziliśmy takie miejscowości jak: Kudowa Zdrój, Polanica Zdrój, Duszniki Zdrój, Wambierzyce, a w nich m.in.: Dworek Chopina, Ogród Muzyczny, kolorowe fontanny, Sanktuarium Królowej Rodzin w Wambierzycach, Zespół Kalwarii tj. kaplice na górze Tabor i górze Kalwaria, z XVII w., Kaplicę Czaszek w Czermnej



– w której znajduje się ok. 30 tysięcy szczątków ludzkich, Muzeum Zabawek, Muzeum Papiernictwa gdzie uczestniczyliśmy w Świącie Papieru.

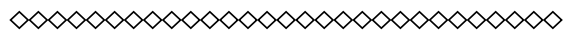
Przeszliśmy szlakami górskimi Błędnymi Skałami i Szczelińcem. Błędne Skały to zespół skalnych bloków o wysokości 853 m n.p.m., tworzący malowniczy labirynt położony w Górach Stołowych. Niektóre ze skał posiadają swoje nazwy takie jak: Skalne Siodło, Okręt, Dwunożny Grzyb, Kurza Stopka, Stołowy Głaz. Natomiast w Szczelińcu po pokonaniu 665 schodów prowadzących na wysokość 919 m n.p.m. zobaczyliśmy takie skały jak :Ucho Igiełne, Małpoluda, Kwokę, Koński Łeb, Słonia, zajrzeliśmy do Piekielka i do Nieba, młodzież wprawiła w ruch ogromną skałę o nazwie Kołyska Księżniczki Emilki.

W Lewinie chodziliśmy na basen, odbyły się dyskoteki, karaoke, zabawy w poszukiwacza skarbów, strzelanie z łuku, ognisko z pieczeniem kielbasek, gry i rozgrywki sportowe. Mieliliśmy również spotkania z ciekawymi ludźmi: m.in. strażak i ratownik medyczny przeprowadzili kurs udzielania pierwszej pomocy przedmedycznej; zwiedziliśmy straż OSP w Lewinie, a kolejnego dnia strażacy zorganizowali nam zawody, które zakończyły się „kąpielą wodną”. Rozmawialiśmy nt. profilaktyki uzależnień, roli rodziny, przyjaciół, wychowawców w naszym życiu; o odnajdywaniu celu, o hobby, zainteresowaniach, pasjach, które sprawiają, że nie chcemy sięgać po używki. Spotkaliśmy się też z podróżnikiem, który opowiadał o swoich niezwykłych wyprawach do Ameryki Południowej oraz zaprezentował nam ciekawe eksponaty, ubrania, zdjęcia.

1-szego sierpnia o godz. 17.00 trzy wyróżnione przez komendanta Straży OSP w Lewinie osoby: Patrycja, Filip i Kuba włączyły syreny, czym uczciliśmy pamięć poległych w Powstaniu Warszawskim.

Na koniec każdy uczestnik wyjazdu otrzymał pamiątkowy dyplom podkreślający indywidualne osiągnięcia oraz upominek. Kolonie finansowane były przez Gminę Nadarzyn, za co uczestnicy składają serdeczne podziękowania.

Krystyna Masłowska - Dyrektor GODM „Tęcza”



## Zdrowie



**Ośrodek Zdrowia w Nadarzynie**

ul. Sitańskich 3; 05-830

Nadarzyn; tel. 22 729 81 28;

**Ośrodek Zdrowia w Młochowie**

ul. Mazowiecka 5a; 05-831

Młochów; tel. 22 729 91 46;

[www.zoz.nadarzyn.pl](http://www.zoz.nadarzyn.pl)

W dniach 5.08 - 23.08.2013 r. Ośrodek Zdrowia w Młochowie będzie nieczynny - dyżur będzie pełnił Ośrodek Zdrowia w Nadarzynie (ul. Sitańskich 3) w godz. 8.00 -18.00, tel. 22 739 48 40.

W dni powszednie w godzinach 18.00 - 8.00 oraz całodobowo w niedziele i dni wolne od pracy stacjonarna i wyjazdowa pomoc lekarsko-pielęgniarska w Pruszkowie ul. Armii Krajowej 2/4 tel. 22 758 67 14 (na wprost wejścia głównego do szpitala).



## Nadarzyńskie kryminałki

• W dniu 22 lipca 2013 r. Komisariat Policji w Nadarzynie został powiadomiony o dokonanym włamaniu do domu i zabudowań gospodarczych, należących do nieżyjącego od ponad roku mieszkańca Strzeniówki. Sprawcy pod osłoną nocy, po wyważeniu zamka w drzwiach domu i oberwaniu klódek przy drzwiach komórek, zabrali różnego rodzaju przedmioty użytku codziennego, głównie wykonane z metalu. Od początku policjantom wydał się podejrzany mieszkający po sąsiedzku młody mężczyzna. Pomimo, iż w miejscu jego zamieszkania nie znaleziono żadnych rzeczy pochodzących z tego przestępstwa, mężczyzna został doprowadzony do nadarzyńskiego komisariatu. Podczas szczegółowego przesłuchania, Piotr B. zaczął podawać różne wersje wydarzeń, aż w końcu przyznał się do popełnienia przestępstwa oraz wskazał swojego współnika i miejsce ukrycia łupu. Jeszcze tego samego dnia policjanci zatrzymali w Granicy nastoletniego Roberta N. i odzyskali skradzione rzeczy, wycenione przez spadkobierców zmarłego na kwotę około 1.200 zł. W wyniku dalszych czynności w sprawie ustalono, iż zatrzymani mężczyźni mają na swym koncie dokonanie kolejnych dwóch kradzieży z włamaniem oraz kradzieży mienia ruchomego wspólnie z dwoma innymi sprawcami, których dopuścili się w Strzeniówce i Nadarzynie. Zatrzymani Konrad T. i Daniel Ch. przyznali się do udziału w przestępstwie i podobnie jak ich koledzy, dobrowolnie poddali się karze uzgodnionej z Prokuratorem.

Ponadto w lipcu 2013 r. policjanci z Nadarzyna dokonali zatrzymania jednego nietrzeźwego kierującego pojazdem mechanicznym i dwóch osób kierujących wbrew zakazowi sądowemu, a nadto dwóch sprawców kradzieży do postępowania prowadzonego przez KRP Warszawa IV oraz jednej osoby poszukiwanej nakazem doprowadzenia i sprawy znieważenie funkcjonariusza publicznego.

Policjanci Komisariatu Policji w Nadarzynie poszukują sprawców kilku dotąd niewyjaśnionych przestępstw kryminalnych, do których doszło na terenie naszej Gminy w lipcu 2013 r. i tak:

- w dniu 2 lipca 2013 r. na parkingu przy sklepie w Kajetanach ul. Rolna, nieznany sprawca dokonał kradzieży laptopa z niezamkniętego samochodu,
- w dniu 9 lipca 2013 r. w Ruścu przy ul. Głównej, nieznany sprawca wykorzystując brak zainteresowania ze strony pracowników na widok obcego mężczyzny kręcącego się po placu budowy, dokonał kradzieży pieniędzy i złotej obrączki,
- w dniu 11 lipca 2013 r. w godz. 21.00 – 21.20 w Młochowie przy ul. Źródlanej, doszło do nietypowego zdarzenia, a mianowicie wdarcia się do domu przy tej ulicy zamaskowanego mężczyzny. Z niewiadomych przyczyn napastnik, po nawierceniu otworów w ramiaku okiennym i otwarciu okna, przedostał się do wnętrza domu. Tam swoim zachowaniem zaalarmował będącego w budynku właściciela, który dzięki zdecydowanej postawie przepłoszył intruza.

Obecnie trwają intensywne czynności policyjne zmierzające do ustalenia i zatrzymania sprawcy, a w szczególności poznania motywów którymi się on kierował,  
- w dniu 12 lipca 2013 r. w Ruścu oraz w dniu 29 lipca 2013 r. w Wolicy i w dniu 31 lipca 2013 r. w Szamotach, najprawdopodobniej ci sami nieznani sprawcy, doprowadzając uprzednio do uszkodzenia opon w pojazdach osób pokrzywdzonych, a następnie wykorzystując zaabsorbowanie dokonywaną wymianą, dopuścili się kradzieży znaczących ilości środków pieniężnych, kart kredytowych, biżuterii oraz różnego rodzaju dokumentów.

Wszystkim, którzy znajdują się w posiadaniu informacji mogących przyczynić się do wykrycia opisanych przestępstw, a zdecydują się na ich przekazanie, gwarantujemy pełną anonimowość.

Informacje dotyczące opisanych zdarzeń oraz niepokojące sygnały związane z Państwa bezpieczeństwem, proszę zgłaszać bezpośrednio do Dyżurnego Komisariatu Policji w Nadarzynie, pod nr tel. 22 729 81 77.

*asp. szt. Witold Gołyński*

*Komendant Komisariatu Policji w Nadarzynie*



## ***Straż Gminna w Nadarzynie***

Pl. Poniatowskiego 42, 05-830 Nadarzyn  
tel. 22 720 08 67

**strazgminna@nadarzyn.pl**

Jesteśmy na półmetku wakacji, które w ostatnim czasie rozpieszczają wszystkich upalną pogodą. Jak doskonale wiemy w tak gorącym okresie organizm potrzebuje jeszcze więcej płynów, jednak ważne jest by były to płyny właściwe. Interwencje prowadzone przez nadarzyńskich strażników wskazują, że wiele osób uzupełnia płyny w organizmie napojami alkoholowymi, co w zestawieniu z upałem tworzy „mieszankę wybuchową”. Narażają się tym samym na różne niebezpieczne sytuacje m. in. udar słoneczny, jak też możliwość odniesienia obrażeń w zdarzeniach drogowych itp. Tak nieodpowiedzialne zachowanie dorosłych to jedna kwestia, inaczej sprawa przedstawia się w przypadku osób nieletnich. Zastosowanie ma tu szereg obowiązujących przepisów w tym zakresie. Może to pociągnąć za sobą odpowiedzialność zarówno rodziców/opiekunów, jak też i nieletnich.

Chcę w tym miejscu zasygnalizować, że zasady spożywania i sprzedaży alkoholu reguluje ustawa o wychowaniu w trzeźwości i przeciwdziałaniu alkoholizmowi. Ustawa ta definiuje m.in. takie pojęcie jak napój alkoholowy - produkt przeznaczony do spożycia zawierający alkohol etylowy pochodzenia rolniczego w stężeniu przekraczającym 0,5% objętościowych alkoholu.

W art. 14 tejże ustawy ustawodawca określa miejsca, w których sprzedaż i spożywanie napojów alkoholowych jest zabronione:

- 1) na terenie szkół oraz innych zakładów i placówek oświatowo - wychowawczych, opiekuńczych i domów studenckich;
- 2) na terenie zakładów pracy oraz miejsc zbiorowego żywienia pracowników;
- 3) w miejscach i w czasie masowych zgromadzeń;



4) w środkach i obiektach komunikacji publicznej;  
5) w obiektach zajmowanych przez organy wojskowe i spraw wewnętrznych, jak również w rejonie obiektów koszarowych i zakwaterowania przejściowego jednostek wojskowych.  
Co istotne, zabrania się spożywania napojów alkoholowych na ulicach, placach i w parkach, z wyjątkiem miejsc przeznaczonych do ich spożycia na miejscu, w punktach sprzedaży tych napojów.

Do tego niestety nie zawsze stosują się osoby spędzające czas w cieniu drzew parku w Młochowie oraz rynku (Pl. Poniatowskiego) w Nadarzynie. Odbywające się tam prywatne „pikniki” kończą się zaśmiecaniem parku, a czasami również uszkodzaniem urządzeń użyteczności publicznej m. in. ławek. Ustawa wskazuje, iż zabrania się sprzedaży, podawania i spożywania napojów zawierających więcej niż 18 % alkoholu wódkach szkoleniowych. Zabrania się sprzedaży, podawania i spożywania napojów zawierających więcej niż 18 % alkoholu w domach wypoczynkowych. Sprzedaż, podawanie i spożywanie napojów zawierających więcej niż 4,5 % alkoholu może się odbywać na imprezach na otwartym powietrzu tylko za zezwoleniem i tylko w miejscach do tego wyznaczonych. W innych niewymienionych miejscach, obiektach lub na określonych obszarach gminy, ze względu na ich charakter, rada gminy może wprowadzić czasowy lub stały zakaz sprzedaży, podawania, spożywania oraz wnoszenia napojów alkoholowych.

Co ważne, zabrania się sprzedaży i podawania napojów alkoholowych: osobom, których zachowanie wskazuje, że znaj-

dują się w stanie nietrzeźwości; osobom do lat 18; na kredyt lub pod zastaw.

W przypadku wątpliwości, co do pełnoletniości nabywcy sprzedający lub podający napoje alkoholowe uprawniony jest do żądania okazania dokumentu stwierdzającego wiek nabywcy.

Odnosnie powyższego zapisu nieletni, „za drobnym wyrazem wdzięczności” wyręczani są przez dorosłych, którzy zakupiony alkohol lub papierosy przekazują im w ustronnych miejscach. Ustawa zabrania też wnoszenia napojów alkoholowych na teren zakładów pracy, obiektów wymienionych w art. 14 ust. 1 pkt 6, jak również stadionów i innych obiektów, w których odbywają się masowe imprezy sportowe i rozrywkowe, a także obiektów lub miejsc objętych zakazem wnoszenia napojów alkoholowych. Osoby posiadające przy sobie napoje alkoholowe mają obowiązek przekazania ich do depozytu pod rygorem niewpuszczenia lub usunięcia z terenu obiektów lub miejsc, o których mowa wyżej. Nie bądźmy obojętni w przypadku zaobserwowania sytuacji, w których alkohol jest udostępniany nieletnim. Nasza reakcja, nawet anonimowe zgłoszenie dyżurnemu Straży Gminnej lub Policji może uchronić od jakiegoś nieszczęścia.

Pozostajemy do Państwa dyspozycji od poniedziałku do piątku w godzinach 7:00 – 22:00 realizując zgłoszenia składowe osobiście, telefoniczne (22 720 08 67), jak i drogą elektroniczną: [strazgminna@nadarzyn.pl](mailto:strazgminna@nadarzyn.pl).

*Adam Piskorz*

*Komendant Straży Gminnej w Nadarzynie*

## Z życia Ochotniczych Straży Pożarnych Gminy Nadarzyn



**Ochotnicza Straż Pożarna  
w Nadarzynie**

www.osp.nadarzyn.pl  
ul. Warszawska 15, 05 - 830 Nadarzyn  
tel. 22 729 81 83

### Działania ratowniczo - gaśnicze naszej jednostki:

**03.07.2013 r.** udział dwóch zastępów w gaszeniu pożaru budynku przeznaczonego pod działalność gospodarczą w Nadarzynie przy ul. Lipowej. Na miejscu akcji obecne były dwa zastępy PSP Pruszków oraz Policja Nadarzyn. Działania prowadzone w godzinach popołudniowych.

**03.07.2013 r.** udział dwóch zastępów w gaszeniu pożaru budynku mieszkalnego w Nadarzynie przy ul. Bukszpanowej. Na miejscu akcji obecne były dwa zastępy PSP Pruszków oraz Pogotowie Ratunkowe Mszczonów, gdyż jedna osoba uległa poparzeniu. Działania prowadzone w godzinach nocnych.

**04.07.2013 r.** udział dwóch zastępów w gaszeniu pożaru budynku mieszkalnego w Nadarzynie przy ul. Jesionowej. Na miejscu akcji obecne były trzy zastępy PSP Pruszków, zastęp OSP Młochów, OSP Nowa Wieś, OSP Brwinów, Pogotowie Ratunkowe Pruszków oraz Policja i Straż Gminna Nadarzyn. Działania prowadzone w godzinach popołudniowych.

**07.07.2013 r.** udział zastępu w usuwaniu pochylonego drzewa nad drogą wojewódzką nr 720 w Stasinku. Działania prowadzone w godzinach popołudniowych.

**10.07.2013 r.** udział dwóch zastępów w gaszeniu pożaru samochodu osobowego zasilanego instalacją gazową w Ruscu

przy al. Katowickiej. Na miejscu akcji obecni byli: jeden zastęp PSP Pruszków oraz Policja Nadarzyn. Działania prowadzone w godzinach popołudniowych.

**12.07.2013 r.** udział zastępu w usuwaniu skutków niewagi kierowcy samochodu ciężarowego w skutek gubienia przewożonego towaru przy al. Katowickiej w Ruścu. Działania polegały na zmyciu dwóch pasów wodą. Działania prowadzone były w godzinach rannych.

**18.07.2013 r.** udział zastępu w zabezpieczeniu miejsca lądowiska dla Lotniczego Pogotowia Ratunkowego w Paszkowie. Działania były prowadzone w godzinach popołudniowych.

**19.07.2013 r.** udział zastępu w usuwaniu skutków kolizji drogowej do której doszło w Wolicy (al. Katowicka). Działania prowadzone w godzinach popołudniowych.

**28.07.2013 r.** udział zastępu w gaszeniu pożaru suchej trawy do którego doszło od zwarcia instalacji elektrycznej na słupie, w Sterej Wsi przy ul. Starowiejskiej. Działania były prowadzone w godzinach popołudniowych.

**29.07.2013 r.** udział zastępu w gaszeniu pożaru suchej trawy do którego doszło od zwarcia instalacji elektrycznej na słupie, w Strzeniówce przy ul. Lawendowej. Działania prowadzone były w godzinach popołudniowych.

**29.07.2013 r.** udział zastępu w usuwaniu skutków wypadku drogowego dwóch samochodów ciężarowych i samochodu osobowego do którego doszło w Paszkowie (al. Katowicka). Działania były prowadzone w godzinach popołudniowych.

*Dh Arkadiusz Kiliński - Naczelnik OSP Nadarzyn*

*Kupię używane skrzypce 1/4 w dobrym stanie*  
**TEL. 502 041 694**

REKLAMA

*Przedszkole Niepubliczne w Nadarzynie zatrudni nauczyciela wychowania przedszkolnego oraz pomoc nauczyciela. Tel. 607 615 231*

REKLAMA

*Poszukuję opiekunki do dwuletniego chłopca, praca w Ruścu od września: 3x w tygodniu od 6.15-16.45, 2 x od 7.30 -16.45 lub do 13.00. Stałe wynagrodzenie 1500 zł netto Tel. 506 086 506*

REKLAMA

*Dyrektor Szkoły Podstawowej im. św. Stanisława Kostki w Kostowcu zatrudni od 1 września 2013 r. nauczyciela techniki w wymiarze 3 godzin tygodniowo. Tel. 22 729 91 69; 502 060 541*

REKLAMA

*Język angielski - dzieci, młodzież, dorośli. Doświadczony nauczyciel. Dojazd do ucznia. Tel: 505 46 00 26*

REKLAMA

*Michał K. zamieszkały w Nadarzynie - przeprasza funkcjonariuszy policji st. sierż. Marcina Deka i st. sierż. Sylwestra Gajewskiego pełniących obowiązki służbowe za zajście w dniu 10 marca 2013 roku.*

REKLAMA

*Księgowość i doradztwo dla firm z dojazdem do klienta. Tel. 501 103 570*

REKLAMA

*Angielski dla dzieci w wieku szkolnym i młodzieży (gimnazjum, liceum). Kursy indywidualne, korepetycje. Młochów Tel: 510 390 693*

REKLAMA

*„Złota rączka” poszukuje pracy. Tel. 501 114 388*

REKLAMA

*Wynajmę mieszkanie w Ruścu (53m<sup>2</sup>).  
Tel. 22 739 86 18*

REKLAMA

*Korepetycje; matematyka, fizyka, chemia na każdym poziomie 7 dni w tygodniu. Tel. 502 601 045*

REKLAMA

*Sprzedam lub wynajmę mieszkanie 50 m<sup>2</sup> w bloku w Młochowie. Tel. 506 075 557; 501 185 157*

REKLAMA

*Przedszkole Niepubliczne Sióstr Franciszkanek Rodziny Maryi w Kostowcu - prowadzi nabór dzieci na rok szkolny 2013/2014. Tel. 519 743 727*

*Dom Pomocy Społecznej dla Dorosłych - Sióstr Rodziny Maryi przyjmuje osoby w podeszłym wieku potrzebujące całodobowej opieki i pielęgnacji. Poszukujemy pracowników na stanowiska: opiekun w domu pomocy społecznej, instruktor terapii zajęciowej (1/4 etatu) Szczegółowe informacje: tel. 504 79 91 91; 508 434 249*

*Dom Dziecka Sióstr Rodziny Maryi poszukuje pracownika na stanowisko wychowawcy z okolic Kostowca, Nadarzyna. Wymagane wykształcenie wyższe pedagogiczne: pedagogika specjalna, resocjalizacyjna, opiekuńczo wychowawcza, nauki o rodzinie (licencjat lub magister). Tel. 517 541 169  
e-mail: ddz.kostowiec@gmail.com*

REKLAMA

REKLAMA

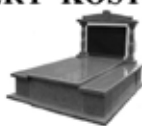
REKLAMA

REKLAMA

**KAMIENIARSTWO**

**NAGROBKI ZDJĘCIA LITERY KOSTKA**

**PEŁEN ZAKRES**



**TEL. 603 798 272**

**ZAKŁAD FRYZJERSKI  
DAMSKO-MĘSKI  
„MARGARZATA”**

**godz. otwarcia:  
pon. - pt. 8.00 - 17.00  
sobota 8:00 - 14:00**

**05-830 Nadarzyn  
Pl. Poniatowskiego 38  
/I p. nad Kociołkiem/  
tel. 500 692 074**

Niania z referencjami zaopiekuje się dzieckiem.  
Tel. 502 432 697

Pogotowie ogrodnicze: wycinki i pielęgnacja drzew,  
odśnieżanie, wiosenne prace porządkowe, strzyżenie  
żywoplitów, koszenie trawników. Okolice Nadarżyna.  
Tel. 511 289 481

Nauczyciel z żoną i dzieckiem wynajmą mieszkanie  
w Nadarżynie lub okolicy  
na okres roku szkolnego 2013 - 2014.  
Kontakt Piotr Napiórkowski tel. 604 100 820

Niania z doświadczeniem,  
od września, zaopiekuje się dzieckiem.  
Tel. 22 201 19 84

Podnajmę pomieszczenia w nowym salonie urody  
w Rozalinie dla: manicurzystki, kosmetyczki i na  
masaż, również możliwość zatrudnienia.  
Informacje tel. 606 216 906

## WEST – CAR S.C.

Rok założenia 1986

### Serwis samochodów

ul. Mszczonowska 28 A; 05-830 Nadarżyn  
tel. 729 88 05; fax 729 88 02; kom. 603 855 562  
czynne: pn – pt 8-17; sobota 8-13

- ✓ BLACHARSTWO – LAKIERNICTWO
  - ✓ SAMOCHODY ZASTĘPCZE
  - ✓ ROZLICZENIA BEZGOTÓWKOWE
  - ✓ HOLOWANIE 24H/DOBE
  - ✓ ELEKTRO-MECHANIKA, FILTRY,  
OLEJE, HAMULCE
  - ✓ KUPNO - SPRZEDAŻ SAMOCHODÓW  
CAŁYCH I POWYPADKOWYCH
  - ✓ KLIMATYZACJA
- Wulkanizacja  
i wymiana  
opon*
- Specjalizacja: Opel, Fiat, Ford, Daewoo, Skoda, Seat,  
francuskie, japońskie**



e-mail: [biuro@westcar.pgrs.pl](mailto:biuro@westcar.pgrs.pl)

## Prywatny Gabinet Stomatologiczny

lek. stom. Katarzyna Rybczyńska - Ciszewska  
Nadarżyn, ul. Jaworowa 94  
tel. 501-530-196, 22-798-11-90



### Leczenie zachowawcze dla dorosłych:

- estetyczna odbudowa zębów
- wybielanie zębów
- scaling, polishing, rot-  
planing,
- płukanie kieszonek  
zębowych
- lakierowanie zębów

### Leczenie dzieci:

- Wizyty adaptacyjne
- Lakowanie zębów mlecznych  
i stałych
- Lakierowanie
- Ekstrakcja zębów mlecznych

### Chirurgia stomatologiczna:

- Dłutowanie zębów
- Usuwanie zębów

### Leczenie endodontyczne:

- Leczenie kanałowe  
standardowe
- Wypełnianie kanałów  
wieloma metodami
- Udrażnianie  
zobliterowanych kanałów
- Rewizja leczenia  
endodontycznego

### Protetyka:

- Korony i mosty  
porcelanowe (w tym także  
na złocie)
- Korony i mosty  
pełnoceramiczne
- Wkłady koronowo-  
korzeniowe
- Protezy akrylowe  
(możliwość bezpłatnego  
uzupełnienia  
w ramach NFZ)
- Protezy szkieletowe
- Protezy elastyczne



Gabinet ma podpisaną umowę  
z NARODOWYM FUNDUSZEM ZDROWIA

OFERUJEMY PROTEZY W RAMACH  
PODPISANEJ UMOWY Z NFZ!!!

Salon fryzjerski „Monika” (Nadarżyn, ul. Krótka)  
przyjme ucznia na naukę zawodu.  
Tel. 664 551 498; 22 739 88 65

Terapia manualna kręgosłupa i fizjoterapia.  
Termoplastyczne wkładki dla dzieci i dorosłych.  
Wizyty po umówieniu telefonicznym.  
mgr rehabilitacji ruchowej Beata Pawłowska  
Tel. 696 024 653 (ul. Modrzewiowa 26a, Nadarżyn)

Pracownia protetyczna w Nadarżynie.  
Ekspresowa naprawa protez. Tel. 502 142 219

Kobieta, 32 lata - poszukuje pracy (księgowość lub  
administracja), od 01.10.2013 r. Wykształcenie wyższe  
ekonomiczne. Doświadczenie w pracy  
administracyjno – biurowej. Tel. 668 154 613

Poszukuję mieszkania do wynajęcia  
(1 pokój, kuchnia, łazienka). Tel. 513 440 970

Salon fryzjerski „MONIKA” (Nadarżyn ul. Krótka 7),  
zatrudni lub wynajmie stanowisko manicurzystce.  
Tel. 664 551 498; 22 739 88 65.

# Q- MOTOR SERVICE

Rok założenia 1993

## Auto Serwis

ul. Komorowska 37, 05-830 Nadarzyn  
tel. 22 729 83 25

- \* Diagnostyka komputerowa
- \* Układy hamulcowe
- \* Filtry i oleje
- \* Zawieszania
- \* Klimatyzacja
- \* Toczenie tarcz

**SPECJALIZACJA:** Chrysler, Jeep, Infiniti, Honda



REKLAMA



**Małgorzata Paprocka**

Certyfikat Ministerstwa Finansów 16642/2007

05-830 Nadarzyn tel/fax. 22 729 85 28  
Pl. Poniatowskiego 38 tel. kom. 510 868 334  
ul. Lipowa 31/2 (osiedle NSM) tel. kom. 505 651 639  
www.biuromsm.pl e-mail: biurorachunkowe\_mm@op.pl

**Rozliczenia VAT od materiałów budowlanych !**

REKLAMA

## PRACOWNIA PROTETYCZNA

Stara Wieś, ul. Grodziska 188

tel. 22 739 90 17

501 108 039

expresowa naprawa protez zębowych  
protezy całkowite - protezy szkieletowe  
korony - mostki porcelanowe

Pracownia czynna:

pon.- czw.: 9.00 - 11.00

wt. - śr.: 15.00 - 19.00

pt. - sob.: po uzgodnieniu telefonicznym.

REKLAMA

Sala weselno-bankietowa (klimatyzowana)

**Astra**

tel. 22 729 90 69

- Wesela;
- Przyjęcia;
- Konferencje;
- Pokoje noclegowe;

Rozalin, ul. Daniewice 18; 05-831 Młochów;  
[www.sala-weselna.pl](http://www.sala-weselna.pl); tel. 695 743 265; 601 376 423



REKLAMA

## SERWIS - SPRZEDAŻ

- KOSIARKI
- PILARKI
- KOSY
- NAPRAWA ELEKTRONARZĘDZI



i inne...

tel. **511 162 090**

Walendów, ul. Nad Utratą 104

REKLAMA



## PIĘKNY OGRÓD

SKLEP  
OGRODNICZY

Strzeniówka; ul. Pruszkowska 145

Krzewy - kwiaty;  
Nawozy - ziemia;

**Środki ochrony roślin;**  
Meble ogrodowe;

Kompleksowa obsługa ogrodów

tel. **602 109 403**

e-mail: maria-wlodarczyk@wp.pl

REKLAMA



Sprawdzona sieć w gminie Nadarzyn i okolicach proponuje:

INTERNET DLA WYMAGAJĄCYCH

**Jakość Szybkość Cena**

YouTube onet.pl Google WP.PL facebook INTERIA.PL tvn24 Gazeta.pl

Aktywuj usługę "Najszybciej do Największych" za 1 zł

Wszystkie nazwy i znaki handlowe użyte w tej ulotce zostały użyte wyłącznie w celu identyfikacji.

Zadzwoń i dowiedz się więcej ☎ 22 420 22 22

REKLAMA



# USŁUGI POGRZEBOWE



**Nadarzyn, ul. Sienkiewicza 11**

tel. **22 724 42 07, 791 533 493**

[www.pogrzeby-cerber.pl](http://www.pogrzeby-cerber.pl)

REKLAMA

## PROONUJE:

### SIENKIEWICZ K.: *Cacko*

To nie jest biografia. Nie ma tu dat, nie ma chronologii, nie ma ku pamięci. To zaproszenie do świata lirycznej komediantki Krystyny Sienkiewicz. Cudownej, magicznej, pełnej urody przestrzeni wrażeń i odczuć wartych zapisania i zapamiętania. To również manifest urody życia. Głośny manifest umiejętności cieszenia się z rzeczy małych i dużych, radzenia sobie w każdych okolicznościach i postrzegania wszystkiego w jasnych barwach. A wszystko podane w sposób, w jaki Krystyna Sienkiewicz patrzy na świat i ludzi – dowcipnie, inteligentnie, czasem komicznie, innym razem tragicomicznie, a kiedy trzeba melancholijnie i lirycznie.



COOK R.: *Nano* Trzymający w napięciu thriller medyczny napisany przez mistrza gatunku. Piękna studentka medycyny chce uciec od traumatycznych wspomnień. Postanawia wziąć urlop dziekański i wyjechać na rok z Nowego Jorku. Zatrudnia się w Nano, szczerze finansowanym i ściśle strzeżonym instytucie nanotechnologicznym położonym u podnóża Gór Skalistych. Ośrodek przoduje w produkcji mikroskopijnych urządzeń. Wytwarza się tam między innymi mikrobiowory, małe roboty, których użycie może według Pii stać się przełomem w leczeniu zakażeń bakteryjnych i wirusowych. Instytut okazuje się jednak miejscem pełnym tajemnic. Wkrótce zaczyna podejrzewać, że firma jest makabrycznym poligonem doświadczalnym...



### STEDMAN M.L.: *Światło między oceanami*

Zapadająca w pamięć, poruszająca opowieść o miłości i niszczycielskiej sile życiowych wyborów. Książka, która pochłania swoją hipnotyzującą atmosferą, niezwykłym darem narracji i fantastycznie skrojonymi sylwetkami bohaterów. 1920 r. Tom Sherbourne, inżynier z Sydney, odznaczony za odwagę na froncie

I wojny światowej, decyduje się przyjąć posadę latarnika 100 mil od wybrzeży Australii. Później dołącza do niego Isabel, piękna młoda żona - gotowa dzielić z nim surowe życie. Niestety, los wystawia parę na ciężką próbę. Isabel dowiaduje się, że nie będzie mogła mieć dzieci; popada w depresję. I wówczas zdarza się cud: do brzegu wyspy przybija łódź z ciałem martwego mężczyzny i zawiniętym w sweter płaczącym niemowlęciem. Ulegając namowom żony, Tom podejmuje decyzję, której konsekwencje położą się cieniem na życiu wielu ludzi...

### KAPLAN A.: *Zima Skorpiona*

Na jachcie ukraińskiego miliardera na francuskiej Riwierze dochodzi do niecodziennej transakcji: as światowego wywiadu, nieuchwytny Skorpion, w zamian za siedmiocyfrową kwotę zobowiązuje się udaremnić plan zamordowania kandydata na prezydenta Ukrainy. Zaczyna się wyścig z czasem. Do wyborów zostało kilka dni. Skorpion ma przeciw sobie kijowski Syndykat, chiński wywiad gospodarczy, oraz „wszystkie litery alfabetu – SBU, SWR, a nawet CIA”. Pościg za tajemniczym zamachowcem prowadzi go przez środowiska kijowskich aparatczyków, bohemy i drag queens do napromieniowanej Strefy Wykluczenia w Czarnobylu i jej nielegalnych mieszkańców. Sojuszniczką Skorpiona i jego przewodniczką po Ukrainie jest piękna Iryna, córka bohatera walk o niepodległość kraju.

### NUROWSKA M.: *Sergiusz Czesław Jadwiga*

Anna, świeżo upieczona studentka polonistyki, podczas spaceru po promenadzie w Hastings zostaje zagadnięta przez starszego mężczyznę – Sergiusza Piaseckiego. To nazwisko niewiele jej mówi, ale przypadkowe spotkanie wpłynie na jej dalsze życie. Po pięciu latach ponownie przyjedzie do angielskiego kurortu, by zebrać materiały do biografii pisarza. Autor początkowo niechętny temu pomysłowi, z czasem otwiera się przed swoją rozmówczynią, a tuż przed śmiercią przekazuje jej tajemniczy zielony zeszyt, w którym znajdują się zapiski dotyczące szokującej zagadki z przeszłości, w którą zamieszani byli utalentowany poeta i piękna kobieta...



### MIREK K.: *Pojedynek uczuć*

Wyjątkowa powieść o zwyczajnej – niezwykłej kobiecie. Opowieść o 30-letniej Mai, która niespodziewanie wchodzi w sytuację matki samotnie wychowującej dziecko. Wkrótce będzie musiała stawić czoła wielu problemom, ukrywać przed szefem swoją sytuację, podjąć się opieki nad chorą mamą i spłacać kredyt we frankach. Będzie musiała znaleźć w sobie siłę i mądrość, by wyrwać się z zakłętego kręgu zależności. Czy otworzy się na niespodziewaną miłość? To powieść obyczajowa z wartką akcją, humorem i życiową mądrością. Autorka porusza tematy ważne społecznie. Opowiada o realiach pracy w polskich firmach, o lęku przed zwolnieniem i trudnych wyborach, przed którymi staje codziennie wiele kobiet.

Ewa Marjańska - Dyrektor Biblioteki Publicznej w Nadarzynie

Biblioteka Publiczna w Nadarzynie czynna: pn., wt., śr., pt. - 12<sup>00</sup>- 19<sup>00</sup>; czw. - 8<sup>00</sup>- 15<sup>00</sup>;  
Filia w Młochowie czynna: pn., wt., czw., pt. - 12<sup>00</sup>- 19<sup>00</sup>; śr. - 8<sup>00</sup>- 15<sup>00</sup>.

# Liście Klementyński

Parafia Rzymskokatolicka  
w Nadarzynie

## Z życia parafii:

**Z radością informujemy, że w lipcu 2013 r. sakrament Chrztu przyjęli:** Laura Rogowska, Oliwier Głowacki, Gabriela Głowacka, Piotr Szlędak, Stefan Fiuk, Mateusz Karcz, Dawid Duda.

**Sakramentalny Związek Małżeński zawarły następujące osoby:** Robert Banasik – Katarzyna Pyśk, Maciej Bartniak – Klaudia Fabian, Paweł Makacewicz – Elżbieta Rapacz, Łukasz Płużyński – Ewelina Tybora, Sławomir Ossowski – Patrycja Gasik.

**Z przykrością informujemy, że w lipcu odeszli z naszej Parafii:** śp. Jan Czarnocki, śp. Wiktor Kołakowski, śp. Halina Masłowska, śp. Zdzisława Król – Salecka, śp. Eugeniusz Tarkowski, śp. Bronisław Malek – Podjaski,

śp. Marian Kobus, śp. Urszula Ziętara, śp. Waldemar Rachubiński, śp. Jan Majewski, śp. Izabela Trzaska.

*Wieczny odpoczynek racz im dać Panie...*

Pamiętajmy w modlitwach o zmarłych z naszych rodzin.



## Caritas przy Parafii św. Klemensa w Nadarzynie

Punkt CARITAS przy parafii św. Klemensa w Nadarzynie mieści się w budynku parafialnym; czynny jest **we wtorki w godz. 10.00 - 12.00** oraz **w czwartki w godz. 15.00 - 17.00**

*Stefania Łęcka - Przewodnicząca Parafialnego Caritas  
Tel. 728 947 323*

Internet: <http://parafianadarzyn.pl>, e-mail: [parafia@nadarzyn.biz](mailto:parafia@nadarzyn.biz)  
Redaguje ks. Andrzej Wieczorek - *Proboszcz Parafii pw. św. Klemensa w Nadarzynie*

## Wystawa nt. Powstania Warszawskiego

„Mieszkańcy Nadarzalna i okolic - Powstańcy Warszawscy; Mieszkańcy Nadarzalna i okolic w Armii Krajowej” – to tytuł wystawy, autorstwa Ryszarda Zalewskiego, którą od dnia 1 sierpnia – do 2 października 2013 r. można oglądać przy Placu Poniatowskiego w Nadarzalnie. Na uroczystym otwarciu wystawy, w symbolicznym dla Polaków dniu kolejnej rocznicy wybuchu Powstania Warszawskiego, obecni byli kombatanci (wśród których były osoby bezpośrednio biorące udział w Powstaniu Warszawskim – p. Irmina Żak - Bajerska, p. Henryk Filipski), przedstawiciele samorządu lokalnego, duchowieństwa oraz mieszkańcy.

*red.*



Fundacja Kultury Informatycznej  
zaprasza na otwarte spotkanie  
czwartkowe

**5 września 2013 r. godz. 18.30**

**Idea, metody i formy pracy  
z dziećmi w przedszkolu**

Program spotkania:

- idea przeprowadzania zajęć przedszkolnych  
- *Magdalena Oksiuta - Żukowska*

- metody i formy pracy z dziećmi - *Marta Gotlib*

Centrum Edukacyjne w Nadarzalnie, ul. Wiśniowa 26

*Wstęp wolny*

## Orkiestra OSP Nadarzaln

Nadarzalńska Orkiestra po raz kolejny zaprezentowała się na forum międzynarodowym, tym razem podczas największego święta miasta Kaliningrad - Dni Miasta, które odbyły się w dniach 13-14 lipca 2013 r. Na zaproszenie miejscowych władz i organizatorów muzycy wzięli udział w paradzie głównymi ulicami miasta, w której uczestniczyły również zespoły i artyści z innych państw sąsiadujących z Obwodem Kaliningradzkim oraz w koncercie. Zespół zebrał wiele słów uznania i pochwał od mieszkańców oraz widzów.



*fot. arch. Orkiestry*

Obecnie Orkiestra przygotowuje się do Międzynarodowego Festiwalu w Grecji, który odbędzie się w sierpniu br.

*red.*



nadarzyński ośrodek kultury  
Plac Poniatowskiego 42  
tel. 22 729 89 15; e-mail: nok@nok.pl  
www.nok.pl

## To się wydarzyło w naszych świetlicach...

### Urzut

W piątek 14.06.2013 r. w świetlicy w Urzucie odbyła się impreza „Na słodko i na wesoło”. Była to pierwsza taka impreza w Urzucie, ponieważ uczestniczyli w niej nie tylko mieszkańcy naszej wsi ale także Młochowa, Parol i Wolicy. Głównym celem imprezy było rozstrzygnięcie konkursu na najlepsze ciasto z owocami. W konkursie wzięło udział 11 ciast wykonanych przez mieszkańców Gminy Nadarzyn. Swoje pyszności zaprezentowały nam Panie z Koła Gospodyń Wiejskich w Parolach, świetlica NOK w Młochowie, świetlica NOK w Urzucie, Rada Sołecka Urzuta i GODM „Tęcza” filia w Młochowie.

Na początku wyświetlona została prezentacja multimedialna z ciastami i tortami przygotowana przez Agnieszkę Kmieć. Potem szanowne jury w składzie: Danuta Woźniak, Monika Kołakowska i Katarzyna Akram przystąpiło do smakowania i oceniania konkursowych ciast. Imprezie towarzyszyły gry i zabawy dla przybyłych dzieci, które dzięki świetnej pogodzie mogły odbyć się na świeżym powietrzu. Był wyścig w workach, wyścig stonogi, bitwa gazetowa i zabawy z chustą animacyjną. Po zabawie przyszedł czas na ogłoszenie wyników konkursu. Bezkonkurencyjne okazały się bomba owocowa i jabłecznik pod pianką wykonane przez Zofię Zalewską, mieszkankę Urzuta oraz wykwinny truskawkowiec przygotowany przez Annę Powierża, która reprezentowała Radę Sołecką Urzuta.

Wszystkie słodkie przysmaki można było kosztować do woli, popijając ciepłą kawą, herbatą lub zimnym napojem. Atmosfera spotkania była fantastyczna, wszyscy opuszczali świetlicę zadowoleni i...zasłodzeni. Mam nadzieję, że uda nam się powtórzyć ją w przyszłym roku. Dziękuję wszystkim, którzy wzięli udział w konkursie i którzy przyszli na degustację, a także Paniom, które przybyły by zasiąść w jury.

Katarzyna Akram - Instruktor NOK

## Proponujemy...

7 września 2013 r., o godz. 19.00

## – FREDROWANIE

NOK przyłącza się do akcji „Narodowe czytanie”. Fragmenty „Zemsty” Aleksandra Fredry czytać będą mieszkańcy gminy Nadarzyn – ci znani i mniej znani. W drugiej części zapraszamy na przedstawienie NOK! Teatru - „Jestem zabójcą” – jednoaktówka Aleksandra Fredry w reżyserii Kamili Michalskiej, w wykonaniu Jarosława

Świętochowskiego, Katarzyny Akram, Anny Balsam, Marcina Szweda, Magdaleny Drzewieckiej, Michała Wilczaka.

„Narodowe Czytanie” to zainicjowana w 2012 roku przez Prezydenta Bronisława Komorowskiego ogólnopolska akcja publicznego czytania największych polskich dzieł literackich. Czytanie zostało nazwane „narodowym”, aby podkreślić jego powszechny i egalitarny charakter. Podstawowym celem przedsięwzięcia jest popularyzacja czytelnictwa, zwrócenie uwagi na potrzebę dbałości o polszczyznę oraz wzmocnienie poczucia wspólnej tożsamości. W tym roku – 7 września – chciałbym zaprosić wszystkich Państwa do lektury dzieł Aleksandra Fredry, najwybitniejszego polskiego komediopisarza, poety, autora pamiętników, od którego narodzin mija właśnie dwieście dwadzieścia lat. Znakomity obserwator, niezrównany mistrz ciętej riposty, stworzył szereg postaci oraz sytuacji, z których od dziesięcioleci uczymy się Polski i Polaków.

Na rodaków spoglądał z humorem, czasem ironią, ale i pogłębiającą refleksją, zadumą. Tę rozpiętość, którą nietrudno odnaleźć w jego dziełach, warto wydobyć właśnie dzisiaj, gdy potrzebą nam lekkości, krytycznego spojrzenia, mądrego dystansu. Bo Fredro ukazuje polskie społeczeństwo takie, jakim ono było – z zaletami i wadami, bez upiększeń, zakłamań. Ale Cześnik Raptusiewicz, Aniela Dobrójska, Pan Jowialski to nie tylko książkowe postaci, to my sami, Polacy z bogatą historią, wielką duszą i fantazją.

Aleksander Fredro obecny jest w świadomości Polaków od pokoleń. Jego utwory poznajemy już jako dzieci – ktoś z nas nie zna bajki Paweł i Gaweł – potem omawiamy je w szkole, wracamy do nich jako ludzie dorośli. Mówimy Fredrą, znamy jego bohaterów, to wyróżnia nas jako obywateli tego samego narodu.

Od lat Fredro jest wystawiany na scenie, ekranizowany, ale przecież można go również czytać z rodziną, znajomymi, wspólnie albo w pojedynkę, z podziałem na role lub bez, w parku, w ogrodzie, w domu. Bo warto czytać dramaty, które od staropolszczyzny przez romantyzm po współczesność kształtują obraz polskiej kultury, tworzą pewien kod kulturowy, który jako Polacy bardzo dobrze rozumiemy. Albowiem kultura w piękny sposób łączy tradycję z przyszłością, zbliża pokolenia, stając się okazją do rozmowy i spędzania razem czasu przez dzieci, rodziców, dziadków.

Szanowni Państwo!

Narodowe Czytanie przypomina o tym, że formują nas te same lektury. Tak więc wspólne czytanie wybitnych autorów piszących fantastycznie o Polakach i Polsce wzmacnia nasze poczucie jedności. Niech zatem 7 września 2013 roku będzie radosnym spotkaniem z komediami Fredry, z jego piękną polszczyzną i ponadczasowym dowcipem.

Wszystkich Państwa zachęcam do uczestniczenia w Narodowym Czytaniu dzieł Aleksandra Fredry!

Bronisław Komorowski - Prezydent RP

**Chętnych do wspólnego czytania zapraszamy do zgłaszania się do dnia 31 sierpnia 2013 r. do NOK (e-mail: nok@nok.pl)**

Kamila Michalska - Dyrektor NOK





## Kabaret Hrabi

The best of  
„Lubię to”  
06.10.2013 r,  
godz. 18.00

„Lubię to”, to program, w którym zaprezentowana zostanie kompilacja fragmentów wszystkich programów, które kabaret ceni i lubi najbardziej. Motto zespołu:

„Widomo, że aktor lubi występować. Od polityka różni się tym, że mniej bierze. To zwiększa możliwości. Dlatego aktorów częściej się zaprasza.”

**Bilety - 45 złotych – sprzedaż od 19 sierpnia 2013 r. w kasie NOK.**

## UWAGA

Zapisy na zajęcia w NOK  
od 2 września br. w sekretariacie  
– szczegóły na stronie internetowej  
[www.nok.pl](http://www.nok.pl) oraz w ośrodku  
przy Pl. Poniatowskiego 42  
**ZAPRASZAMY**

Rubrykę Kultura redaguje Kamila Michalska  
- Dyrektor NOK

## Sport

### Nowy sezon w GLKS Nadarzyn - nowi trenerzy, nowe wyzwania.

Od sierpnia 2013 r. drużynę seniorów GLKS Nadarzyn, która gra w IV Lidze Okręgowej (6 miejsce w tabeli, w sezonie 2012 /2013) prowadzą nowi trenerzy p. Jędrzejewski (trener bramkarzy) oraz p. Witkowski. Poniżej krótka rozmowa z nowymi selekcjonerami nadarzyńskich piłkarzy.



**Maciej WITKOWSKI**

*Roman Ćwiertniewicz*

- *Rozpoczyna się drugi rok Twojej współpracy z chłopakami. W zeszłym sezonie, jako asystent trenera Terleckiego, w tym jako pierwszy szkoleniowiec. Jak układa się teraz Wasza współpraca?*

Witkowski - W klubie pracuję od stycznia więc miałem okazję poznać zawod-

ników, zarówno pod kątem umiejętności czysto piłkarskich jak i charakteru. Zaoszczędziłem dzięki temu dużo czasu, nie było konieczne „wdrażanie” się w zespół, ponieważ w dużym stopniu wiedziałem jakie są mocne strony i wady poszczególnych graczy.

Odkąd rozpoczęliśmy okres przygotowawczy współpraca układa się w sposób jak najbardziej prawidłowy - wszyscy czyli zawodnicy i trenerzy zdajemy sobie sprawę, że tylko ciężka praca może przynieść efekty. W drużynie od pierwszego treningu widoczne są zaangażowanie i ambicja, czyli cechy, które są podstawą do budowania zespołu.

- *Na jakim etapie budowania drużyny jest trener Witkowski?*  
- Do drużyny dołączy kilku młodych zawodników, których obserwowaliśmy od jakiegoś czasu lub sprawdziliśmy po poleceniu przez zaufane nam osoby. Kilku graczy zdecydowało się wrócić do GLKS. Dołączając do tego trzon zespołu z po-

przedniego sezonu śmiało możemy spoglądać w przyszłość, ponieważ kadra już na tą chwilę jest szeroka i wydaje się być wyrównana. Bierzymy pod uwagę również naszych juniorów z roczników 97 i 98 – podopiecznych trenera Grzegorza Kordela. Najzdolniejszych z nich będziemy zapraszać na treningi z pierwszą drużyną. Stopniowo będziemy wprowadzać ich do piłki seniorskiej.

Jeśli chodzi o etap w budowaniu drużyny to zdecydowanie jesteśmy na początku drogi. Jest to długotrwały proces, na który potrzeba sporo czasu. Zawodnicy znają moją wizję i kierunek, w którym będziemy podążać. Obserwując ich zaangażowanie jestem dobrej myśli.

- *Czy są już jakieś ustalenia dotyczące składu GLKS?*

- Jak już wspominałem kadra jest szeroka, poza tym kolejnych nowych graczy możemy zgłaszać do końca sierpnia. Dążymy do tego, aby każdy z trenujących zawodników był w każdej chwili gotowy zostawić zdrowie na boisku, żeby pomóc drużynie. Skład wyjściowy będzie ustalany na bieżąco. Mam pewną wizję przed pierwszym meczem, ale może ona się zmienić zaraz po ostatnim treningu przed rozpoczęciem rozgrywek.

- *Jak oceniasz realne siły drużyny na niecałe 2 tyg. przed rozpoczęciem sezonu?*

- Realne siły zweryfikują mecze ligowe. Możliwości indywidualne zawodników są naprawdę spore. Zadaniem trenerów jest przełożenie potencjału jednostek na sukces drużyny.

- *Jakie są Twoje „ciche” oczekiwania na rundę jesienną?*

- Cichych oczekiwań nie mam. Obejmując drużynę sam sobie postawiłem pewne cele, do których będę dążył. Zarząd GLKS stworzył nam bardzo dobre warunki do działania i budowania ciekawego zespołu. Wierzę, że wspólna praca zawodników i trenerów będzie przynosiła nam wiele radości i jej efekty będą widoczne dla wszystkich zainteresowanych naszym klubem.

*Dziękuję za rozmowę.  
Roman Ćwiertniewicz*



### **Grzegorz Jędrzejewski**

*Roman Ćwiertniewicz: Twoja współpraca z GLKS dopiero się rozpoczęła. Jak wyglądały pierwsze tygodnie w GLKS?*

Jędrzejewski: Właściwie to te pierwsze tygodnie ciągle trwają, ale już śmiało mogę powiedzieć, że warunki do pracy są tu bardzo dobre. Świetne boisko, zadana trybuna, oświetlane boisko treningowe, las który

gwarantuje ciszę i spokój, ale także tereny do biegania, do tego siłownia i hala. Niczego więcej do sportowej pracy nie potrzeba. O takiej bazie i organizacji inne kluby mogą tylko pomarzyć.

*- Czy Twój zakres obowiązków ogranicza się do bramkarzy seniorów, czy współpracujesz też z inną grupą zawodników?*

- Nie tylko. Odpowiadam za rozwój bramkarzy wszystkich grup wiekowych Nadarżyna. Właśnie wróciłem z kilkudniowego pobytu na obozie w Nowej Rudzie, gdzie przeprowadziłem kilka treningów bramkarskich ze wszystkimi bramkarzami tam przebywającymi: roczniki 97, 99 i 2001.

Jak tylko drużyny wrócą z obozu ustalimy z trenerami wszystkich roczników pory i godziny treningów bramkarskich, tak by bramkarze Nadarżyna mieli świadomość, że jest tylko im dedykowany trener, co mam nadzieję poprawi ich umiejętności i zwiększy świadomość tej trudnej i wyjątkowej pozycji na boisku.

*- Czy Twój podopieczni spełniają Twoje oczekiwania?*

- Jak najbardziej. Przede wszystkim widać wolę i chęć pracy zarówno u bramkarzy seniorów jak i tych młodszych. Zawodnicy, których mam do dyspozycji pomimo młodego wieku dużo już potrafią. Jednakże pozycja bramkarza wymaga stałej, konsekwentnej pracy, jest trudna, odpowiedzialna i bardzo stresująca, dlatego w czasie zajęć dużo rozmawiamy o wszystkich także tych psychologicznych aspektach tej pozycji na boisku.

Z obserwacji moich raczej wynika, że możemy mieć tu kłopot bogactwa, a pozycja do obsadzenia jest tylko jedna.

*- Czy pozycja pierwszego bramkarza jest już obsadzona?*

- Jeszcze nie. Jednakże mam już pewną wizję, którą podzieliłem się z trenerem Witkowskim. Jak już wspomnieliśmy możemy mieć kłopoty bogactwa na tej pozycji, co tylko wpłynie pozytywnie na jakość gry nadarżyńskich bramkarzy.

*- Najśmielsze oczekiwania trenera Jędrzejewskiego na rundę jesienną?*

- Ofensywna gra całego zespołu, przyjemna dla oka widzów, którzy mam nadzieję będą naszym dodatkowym wsparciem.

Co do bramkarzy, to równa, stabilna forma wszystkich goalkeeperów od najmłodszego do najstarszego

*Dziękuję za rozmowę.  
Roman Ćwiertniewicz*

*Wszystkie szczegóły dotyczące składu drużyny GLKS Nadarżyna w nowym sezonie oraz terminarz rozgrywek na stronie [www.glks.nadarzyn.pl](http://www.glks.nadarzyn.pl)*

### **Organizacja zajęć w hali przy SP Nadarżyna (ul. Sitarskich 4) - w okresie wakacji**

1. Zajęcia FITNESS: pon. (TBC, płaski brzuch), śr. (STEP, ABT, płaski brzuch) godz. 20.00. Zapisy: tel. 601 135 623 (Monika Karbowska). TBC: wt., czw. godz. 20.00, zapisy tel. 504 448 771.
2. Zajęcia korekcji wad postawy oraz ćwiczenia na tzw. „ból kręgosłupa” - prowadzone przez mgr Beatę Pawłowską, tel. 501 574 794.
3. Szkoła Szermierki Japońskiej -Tenshin Shoden Katori Shinto-ryu: treningi wtorki i czwartki w godz. 18.30 -20.00. Kontakt i zapisy: Rafał Sałapski tel. 608 343 369
5. Korzystanie z hali do gier zespołowych (siatkówka, koszykówka, piłka ręczna, piłka nożna – 7 x w tygodniu do uzgodnienia).

Przy hali znajduje się kompleks boisk (do koszykówki, piłki nożnej) i kort tenisowy.

Zainteresowanych zapraszamy! Tel. 22 729 81 66, 508 399 345

### **Organizacja zajęć w hali sportowej GOS w Nadarżynie (ul. Żółwińska 41) - w okresie wakacji**

1. Korzystanie z sauny 5 razy w tygodniu (od poniedziałku do piątku) w godz. 16.00 - 22.00.
2. Korzystanie z hali do gier zespołowych – 5 dni w tygodniu, godziny do uzgodnienia.
3. Profesjonalny masaż 2 razy w tygodniu (środa, piątek), godzina do uzgodnienia.

Serdecznie zapraszamy do korzystania z zajęć w nadarżyńskiej hali sportowej przy ul. Żółwińskiej 41.

Zainteresowanych prosimy o kontakt z kierownikiem hali sportowej p. Bogdanem Malinowskim tel./fax (22) 739 90 18, mail: [malinowski@nadarzyn.pl](mailto:malinowski@nadarzyn.pl) lub osobiście od poniedziałku do piątku.

Kolegium redakcyjne: Dorota Sobolewska - Głodek (red. naczelna), Edyta Gawrońska, Kamila Michalska, Tomasz Muchalski, Danuta Waclawiak, Justyna Zalesińska. Niepodpisane zdjęcia zamieszczone w numerze należą do redakcji.

Redakcja nie ponosi odpowiedzialności za treści zawarte w artykułach autoryzowanych, zastrzega sobie możliwość dokonywania poprawek i skracania materiałów. Anonimów nie drukujemy!!!

*Zamieszczone publikacje objęte są ochroną prawną wynikającą z ustawy z dnia 4 lutego 1994r. o prawie autorskim i prawach pokrewnych (Dz. U. z 2006 r. Nr 90, poz. 631 ze zm.) i jej naruszenie może powodować odpowiedzialność przewidzianą w przepisach w/w ustawy oraz odpowiedzialność odszkodowawczą na zasadach Kodeksu cywilnego.*

Adres Redakcji: Urząd Gminy Nadarżyna; ul. Mszczonowska 24; 05-830 Nadarżyna, z dopiskiem „Wiadomości”  
tel. 22 729 81 85 w. 165, 166; e-mail: [gazeta@nadarzyn.pl](mailto:gazeta@nadarzyn.pl); [www.nadarzyn.pl](http://www.nadarzyn.pl)

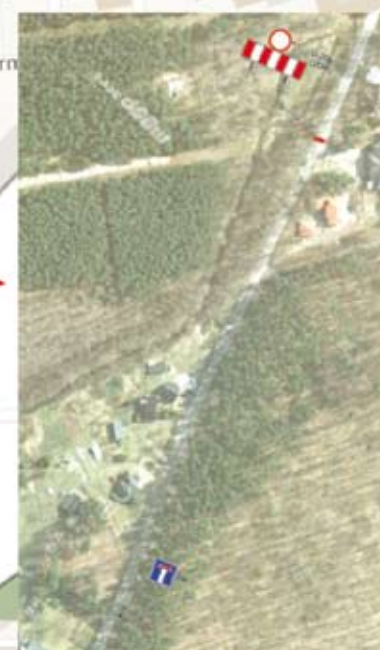
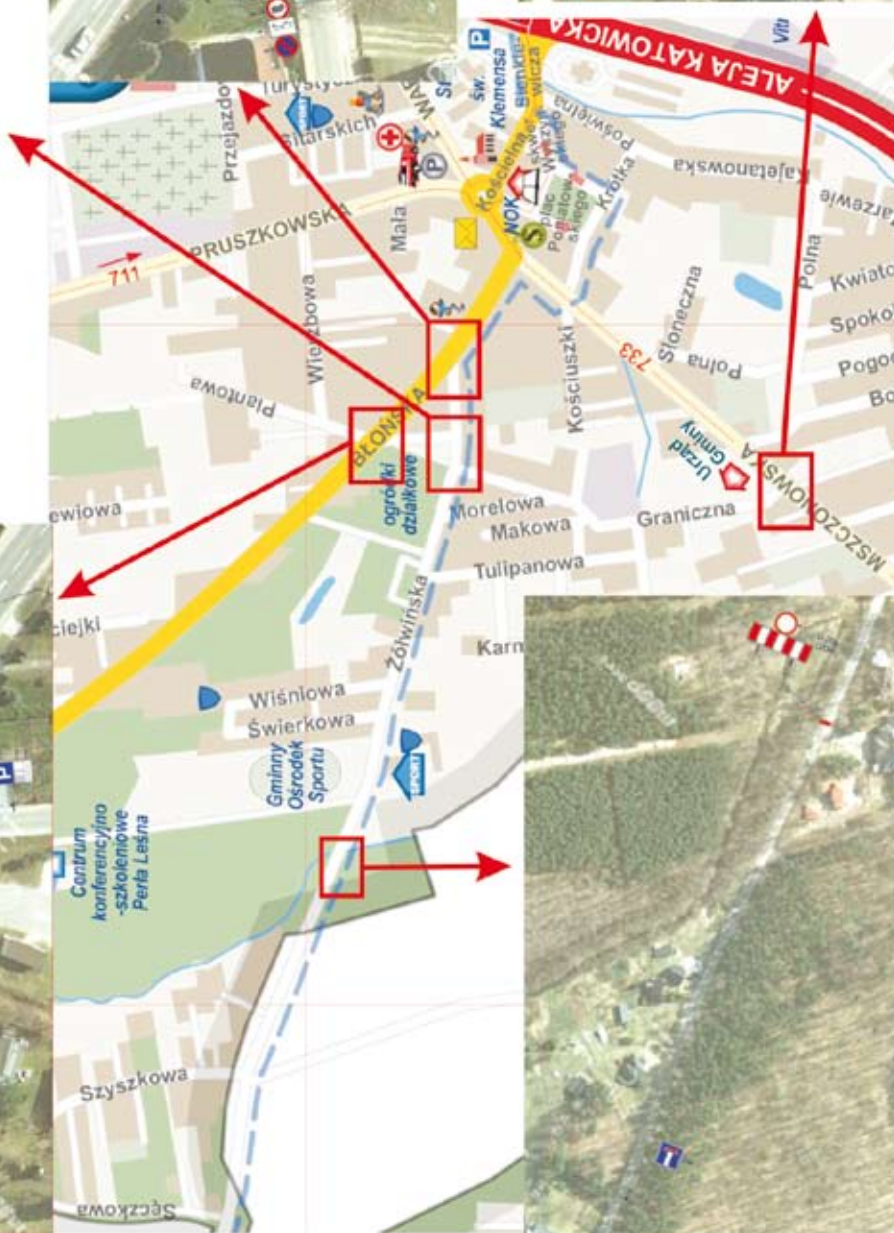
Wydawca: Gmina Nadarżyna; Druk: Arkuszowa Drukarnia Offsetowa, 05-825 Grodzisk Mazowiecki ul. Traugutta 40, tel. 22 724 30 21

## Uwaga!!! Zmiana organizacji ruchu na czas Dożynek '2013.

W związku z zamknięciem ruchu samochodowego ulicą Żółwińską w dniu 1 września br. (w godz. 11.00 - 23.00) Mieszkańcy ulic: Żółwińskiej, Wiśniowej, Świerkowej, Tulipanowej będą mogli dostać się do swoich posesji po okazaniu imiennej przepustki. *Przepustki są do odebrania w Urzędzie Gminy Nadarzyn (ul. Mszczonowska 24), pok. 238, 239; tel 22 729 81 85 wew. 165, 166; e-mail: [promocja@nadarzyn.pl](mailto:promocja@nadarzyn.pl).*



W tym dniu nie będzie można parkować wzdłuż ul. Żółwińskiej



Nadarzyński Ośrodek Kultury, Rada Sołecka Wolicy  
oraz Sołtys Stanisław Żukowski zapraszają na

# „POŻEGNANIE LATA”

## WOLICA 2013

W programie:  
godz. 16.30

- zawody strzeleckie
- turniej tenisa stołowego
- wioska indiańska
- dmuchane zjeżdżalnie
- zawody „strongman” o puchar Wójta Gminy Nadarzyn
- wspólne grillowanie

31 sierpnia w godz. 16.30 - 23.30

boisko przy przedszkolu

(UWAGA!!! Nie będzie możliwości zaparkowania samochodu na terenie boiska)

WSTĘP WOLNY!!!

godz. 19.30 - KONCERT ZESPOŁU **AKCENT** i DYSKOTEKA



## ZDROWIE NA KÓŁKACH...

**NADARZYN ODDAJE KREW - Twoja krew ratuje życie**

Zapraszamy Mieszkańców Gminy Nadarzyn  
- do honorowego oddawania krwi  
w dniu 14 września 2013 r.

(parking przy UG - ul. Mszczonowska 24) w godz. 11.00 - 15.00

Imprezy towarzyszące akcji:

- VII Rodzinny Rajd Rowerowy (start w parku w Młochowie o godz. 11.00, meta na parkingu przy UG Nadarzyn). Szczegóły i regulamin: [www.nok.pl](http://www.nok.pl)

Zapisy w Nadarzyńskim Ośrodku Kultury w dniach 2 - 9 września 2013 r.

- CZAS NA ZDROWIE z SPGZOZ Nadarzyn/Młochów (w tym: miniparady o szczepieniach, dietetyka, fizjoterapeuty)

- wspólne graffitiowanie herbu Nadarzyna

10.30 - pokaz ratownictwa medycznego OSP Nadarzyn

14.10 - pokaz muzyki paradynej Orkiestry OSP Nadarzyn



Nadarzyński Szczęp  
Drużyn Harcerskich  
i Zuchowych  
WATAHA

